

Centrum för klinisk forskning Västmanland  
**VERKSAMHETSBERÄTTELSE 2022**



# Innehåll

<b>Föreståndaren har ordet</b>	<b>5</b>
<b>Organisation</b>	<b>6</b>
<b>Centrumråd</b>	<b>7</b>
<b>CKF - en del av Centrum för innovation, forskning, utbildning</b>	<b>8</b>
<b>CKF:s funktioner</b>	<b>9-14</b>
Vetenskaplig konsultation	9
Vetenskaplig handledning	9
Doktorandverksamhet	9
Licentiatexamen och halvtidskontroll	10-11
Doktorsexamen	11-14
<b>Utbildning</b>	<b>15</b>
<b>Aktiviteter</b>	<b>16-17</b>
Planeringsdagar	16
CKF- Forum	17
<b>Seminarieverksamhet</b>	<b>18-22</b>
Läkarmöten	18-19
Skrivarkurs	19
Psykiatriseminarier	20
Doktorandseminarier	21
Fortbildning för CIFU Forsknings/CKF:s medarbetare	22
Fortbildning för forskande personal	22
<b>Forskningsombud och forskningssjuksköterskor</b>	<b>23-25</b>
Forskningsmottagningen	24
Forskningsombud och forskningssjuksköterskor	25
<b>Lokal Nod Västmanland</b>	<b>26-27</b>
<b>Vetenskaplig produktion</b>	<b>28-33</b>
<b>Föredrag och poster</b>	<b>34-36</b>
Nationella kongresser	34
Internationella kongresser	35-36
<b>Forskningsanslag</b>	<b>37-44</b>
Forskarförordnanden	37
Doktorander med individualiserad tjänstgöringsgrad	37-38
Biträdande forskare med individualiserad tjänstgöringsgrad	39
Forskare med individualiserad tjänstgöringsgrad	40
Forskningsanslag - tid för forskning (forskarveckor)	41-42
Forskningsanslag – omkostnader i projekt	42-43
Startbidrag	44
<b>Externfinansierade forskarförordnanden</b>	<b>45</b>
<b>Adjungeringar</b>	<b>46</b>
<b>Externa forskningsanslag 2022</b>	<b>47-48</b>
<b>Bilagor</b>	<b>49-71</b>
<i>Bilaga 1 Vetenskaplig konsultation</i>	
<i>Bilaga 2 Registrerade doktorander</i>	
<i>Bilaga 3 - 4 Anknuta och avslutade projekt</i>	
<b>Kontaktuppgifter personal</b>	<b>72-73</b>



*De tama fåglarna har en längtan. De vilda flyger.  
Elmer Diktonius*



# Föreståndaren har ordet

2022 - ett år då flera långsiktiga utvecklingsprojekt bar frukt. Jag kan inte annat än vara mycket nöjd med den forskningsstödande verksamhetens arbete i förhållande till de olika plandokument och utvecklingsuppdrag vi har att förhålla oss till. Främst måste jag framhålla utvecklandet av "Rättssäker forskningsprocess" (RSFP), d v s den största administrativa förändringen som gjorts under de senaste decennierna. Detta har gjorts i samverkan med många andra verksamheter främst inom regionen, men även med input från andra regioner och universitetet. Jag tror att det borgar för ett ökat förtroende för vårt forskningsstödande arbete och samverkans-/samarbetsklimat. Vi blir någon slags förebilder gällande att samverka för att skapa en kreativ och utvecklande forskningsmiljö som når längre än om man jobbar isolerat på egen hand.

Jag är därför mycket nöjd med att vi exempelvis genom RSFP lyckats navigera ett mycket krångligt regelverk bestående av flera olika nya lagar, från inget till att bli en övergripande process. Den enkla lösningen på problemet hade varit att skriva ett antal nya styrdokument, anvisningar typ gör så här; Klart! Men i det här fallet har vi stått fast vi visionen "det ska vara lätt att göra rätt" och "frimärksstora" dokument, och låtit den kreativa utvecklingsprocessen få verka. Exempelvis har Bryssels 16-sidiga konsekvensbedömningar för personuppgiftsbehandlingar reducerats till 3-4 kryssrutor i den digitala projektanmälan vi har för kliniska forskningsprojekt. Genom att sätta oss i den andres skor och utgå från att i en kreativ och flexibel process, där visionen var viktigare än slutdokumenten, har vi nått längre än de flesta. Vi förarbetar, vi förenklar, vi tillhandahåller ett stöd som gör att vi på riktigt underlättar för övriga medarbetare att fokusera på sina kreativa forsknings- och utvecklingsprocesser. Vi har visat att det går utmärkt att arbeta över gränserna mot gemensamma mål.

Ett annat exempel på utveckling genom digitalisering är att vi under en lång rad år (sedan 2008) har arbetat med att utveckla ett webbaserat system för att samla in information, dels i klinik-, dels i forskningssyfte. Här har vi arbetat med en extern part som utvecklat systemet, men även tillsammans med regionens IT och 1177, samt journalsystemleverantörer. Sedan ett par månader fungerar automatiserade utskick via 1177, digitala rapporter som landar i journalen etc. Det är en mycket stor vinst för kliniken, vilket vi sett på BUP och man har börjat inom äldrepsykiatri.

Jag ser det som att här har vi nu slutligen fått ihop kedjan där "klinik och forskning går hand i hand" gällande datainsamling och gemensam behovsstyrning.

Nu har vi möjlighet till en sömlös interaktion mellan klinik- och forskningsdata, som i sin tur blir ett lokalt kvalitetsregister med oanade möjligheter till utveckling och forskning. Detta projekt hade aldrig lyckats om vi inte varit dels mycket uthålliga, dels haft medarbetare som satt samverkan först, helt i vår kreativa utvecklingsanda. Dessutom hoppas jag att arbets sättet sprider sig till andra forskande kliniska verksamheter.

Jag vill fortsätta denna utveckling, som på så sätt blir en förändring inom hela vårt verksamhetsområde. Förenkla genom fokuserat och nyskapande förarbete tillsammans med relevanta samverkansparter, för att skapa utrymme för våra medarbetare att kunna utveckla mer av flexibilitet, kreativitet och gemensamma åtaganden, vilket hjälper våra medarbetare att tillsammans hitta vägen mot expansion och utveckling genom klinisk forskning. Likaså hoppas jag att vi kan fortsätta att ekonomiskt stödja forskande personal.

Under året har 24 doktorander, 13 biträdande forskare (post doc) och 8 forskare (docent/lektor/prof.) haft förordnanden, dvs en typ av tjänst där kliniskt arbete kombineras med regionfinansierat forskningsarbete. Utöver detta erhöll 20 personer forskarveckor under 2022. På detta sätt har vi skapat en stabilare ekonomisk grund för många som bedriver klinisk forskning via CKF.

Avslutningsvis vill jag uppmuntra er att läsa denna verksamhetsberättelse som visar att vi post-pandemiskt bedrivit en klinisk forskningsverksamhet inklusive kurser, halvtidskontroller, disputationer och publicering av en mängd vetenskapliga arbeten, vilket åskådliggör stabiliteten i vår verksamhet.



Vänligen  
Kent Nilsson  
Adj professor, direktör CIFU, föreståndare CKF

# Organisation



Den kliniska forskningen är en grundbult i en väl fungerande hälso- och sjukvård. Det främsta skälet till att det behövs forskning och forskarutbildad personal inom sjukvården är att nya medicinska rön snabbt ska kunna omsättas i den vardagliga sjukvården, oavsett om upptäckterna har gjorts i Sverige eller omvärlden. Sjukvårdspersonal måste kunna förstå och tillämpa nya förklaringsmodeller för hur människokroppen fungerar (t.ex. molekylär biologi och genetik). De anställda inom sjukvården i Region Västmanland bör kunna utvärdera nya metoder för sjukdomars diagnos och behandling. Hälso- och sjukvården ska vara evidensbaserad och detta mål kan inte uppnås utan att personalen får en vetenskaplig skolning.

Regionen har lagstadgat ansvar för klinisk forskning och utvecklingsarbete (HSL 2017:30; 18 kap, 2§). Syftet med inrättandet av Centrum för klinisk forskning (CKF) är att samla kompetens vad gäller vetenskapsmetodik, biostatistik, epidemiologi och datahantering på ett ställe och göra den lättillgänglig för samtliga anställda inom regionen. CKF:s uppgift är att ge stöd och handledning i forskningsarbete i en kreativ miljö.

CKF har en viktig roll i att stödja de anställda i arbetet med evidensbaserad vård. Målgruppen för CKF:s verksamhet är samtliga anställda inom Region Västmanlands verksamhetsområden, vilka erbjuds möjligheter att inom CKF:s ramar driva/delta i vetenskapliga arbeten.

Mellan Region Västmanland och Uppsala universitet finns sedan 1999 ett avtal (förnyat och uppdaterat september 2022) om samarbete, som förutom forskning och forskarutbildning även gäller grundutbildning av läkare. Avtalet avser att stärka forskning inom Region Västmanland. Avtalet innebär vidare att den kliniska basen för Uppsala universitet breddas så att möjligheter till såväl forskning som grundutbildning förbättras. Avtalet ger oss den unika möjligheten att registrera doktorander vid CKF och att disputationer kan ske i Västerås.

CKF finns representerat i ledningen för fakulteten för Medicin och Farmaci vid Uppsala universitet genom att föreståndaren givits status som prefekt.

Inom Region Västmanland ingår CKF i Regionkontoret och är organisatoriskt underställt regiondirektören.

# Centrumråd

Föreståndare för CKF under 2022 var professor Kent Nilsson. Biträdande föreståndare var professor Karl Michaëlsson, Institutionen för kirurgiska vetenskaper, Ortopedi/Uppsala kliniska forskningscentrum.

Rådets platser innehades av Mattias Damberg, docent, Geriatriska mottagningen, Elisabet Granstam, docent, adjungerad universitetslektor, Ögonkliniken och Hailemarim Mahteme, adjungerad professor, Kirurgkliniken, som representanter för Region Västmanland samt Lisa Ekselius, ordförande Centrumrådet, professor, Institutionen för kvinnors och barns hälsa och Britt Skogseid, professor, Institutionen för medicinska vetenskaper, Endokrin tumörbiologi, som representanter för Uppsala universitet.

Utöver de av instruktionen bestämda medlemmarna ingår med enbart närvarorätt även kanslichefen vid medicinska fakulteten, Uppsala universitet, samt regionråd med ansvar för forskning, regiondirektör, hälso- och sjukvårdsdirektör, doktorandrepresentant, CIFU Forsknings verksamhetschef och CKF:s biträdande chef.

Centrumrådet sammanträdde under 2022 vid två tillfällen, 3 mars och 6 oktober, då företrädare för Region Västmanland och Uppsala universitet diskuterade gemensamma frågor av administrativ/ekonomisk och vetenskaplig natur.

## Centrum för klinisk forskning

*Uppsala universitet - Region Västmanland*

### FÖRESTÅNDARE

*Kent Nilsson*

### BITR FÖRESTÅNDARE

*Karl Michaëlsson*

### CENTRUMRÅD

**Uppsala Universitet**

*Lisa Ekselius ordf, Britt Skogseid*

**Region Västmanland**

*Mattias Damberg, Elisabet Granstam,  
Hailemarim Mahteme*

### NÄRVARORÄTT

**Uppsala universitet**

*Kanslichef, Medicin och Farmaci*

**Region Västmanland**

*Bitr chef CKF*

*CIFU Forsknings verksamhetschef*

*Doktorandrepresentant*

*Hälso- och sjukvårdsdirektör*

*Regiondirektör*

*Regionråd forskningsansvar*

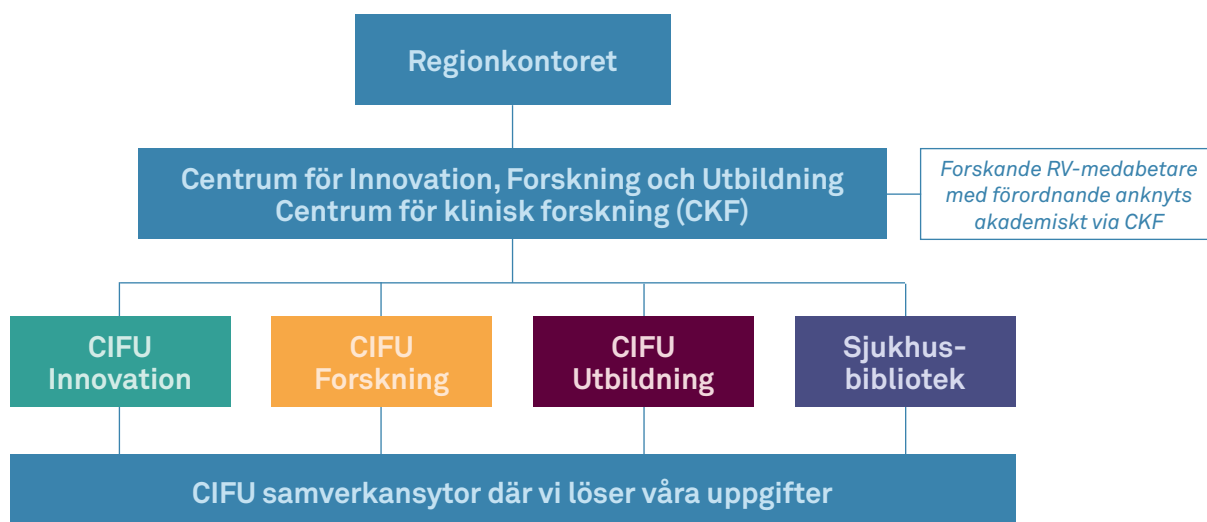
# CKF - en del av Centrum för innovation, forskning och utbildning

Sedan 2020 ingår CKF i Centrum för Innovation, Forskning och Utbildning (CIFU).

CIFU är en del av Region Västmanlands organisation med syfte att samla kompetens inom några närbesläktade nyckelområden för de framtida utmaningar vi står inför. Sedan 2020 stödjer CIFU regionens medarbetare i arbetet med att skapa nya behandlingsmetoder, arbetsprocesser med mera, för en säkrare och mer effektiv hälso- och sjukvård samt stödjer även övriga verksamheter inom regionens uppgiftsområde.

CIFU samverkar med inblandade vårdgrannar och andra aktörer i arbetet med att skapa ett gott och hållbart liv för alla invånare i Västmanland.

Forskningsverksamheten består följaktligen dels av CKF med de två huvudmännen Region Västmanland och Uppsala universitet, dels av CIFU Forskning som har Region Västmanland som enda huvudman. CKF handhar projektmedel, förordnanden och doktorander och har CIFU-direktören som föreståndare. CIFU Forskning lyder under en egen verksamhetschef.



# CKF:s funktioner

## Vetenskaplig konsultation

En av CKF:s mycket uppskattade och nationellt uppmärksammade verksamheter är de så kallade Vetenskapliga konsultationerna.

Till en Vetenskaplig konsultation kan alla anställda inom hälso- och sjukvården komma med sina idéer till projekt och få hjälp med utformning av t.ex. en projektplan. De projekt som bedöms bärkraftiga uppmanas att söka anknytning till CKF och får då hjälp av utsedd handledare/kontaktperson och en dataansvarig forskningsassistent för fortsatt arbete.

Under 2022 hölls 48 vetenskapliga konsultationer (*redovisas i bilaga 1*).

## Vetenskaplig handledning

Följande fyra nivåer för handledning och anknytning till CKF har överenskommit:

<b>Nivå 1</b>	Doktorandprojekt
<b>Nivå 2</b>	Projekt som har hög vetenskaplig bärighet och förväntas publiceras i internationell vetenskaplig tidskrift
<b>Nivå 3</b>	Projekt med vetenskapligt nyhetsvärde med ambition att publicera i tidskrift utan referee-bedömning
<b>Nivå 4</b>	D-uppsatser eller motsvarande som resulterar i interna rapporter

Inget av de anknutna projekten avslutades under året och 9 nya projekt tillkom (*se bilagor 3-4*). Vid årets slut var totalt 33 projekt anknutna.

## Doktorandverksamhet

Doktorandverksamheten omfattar två huvuddelar: direkt handledning och vetenskapliga seminarier. Vid årets början var 36 doktorander registrerade vid CKF. Fyra doktorander har genomgått halvtidskontroll och tre doktorander har disputerat. Doktorand Mikael Svanberg avslutar sin forskarutbildning efter genomgången licentiatexamen (2021). Doktoranderna Katja Berglinns, Mohammad Kharazmis och Faiza Latheefs doktorandanknytning vid CKF avslutas då de har slutat vid Region Västmanland.

Under 2022 tillkom fyra nya doktorander. Vid årets slut var 33 doktorander registrerade (*se bilaga 2*).



## Licentiatexamen och halvtidskontroll

### Doktorand Allan Jazrawi, leg läkare, Västerås - 6 maj 2022

*Optimizing of the magnetic technique for sentinel lymph node detection and tumour localisation in breast cancer surgery*

**Betygsnämnd:** Ordförande Gunilla Enblad, professor, onkolog, UAS, Peter Gillgren, docent, kirurg KI, SÖS, Ingvar Sverrisson, med dr, kirurgklin, Västerås

**Huvudhandledare:** Staffan Eriksson, docent, adj universitetslektor, CKF Västerås

**Bihandledare:** Andreas Karakatsanis, med dr, Uppsala universitet, Fredrik Wärnberg, professor, Uppsala universitet.

Under halvtidsseminariet presenterades delarbete 1 och 2 och diskussion fördes om arbete 3-4:

1) Jazrawi A, Pantiora E, Abdsaleh S, Bacovia DV, Eriksson S, Leonhardt H, Wärnberg F, Karakatsanis A: *Magnetic-Guided Axillary UltraSound (MagUS) Sentinel Lymph Node Biopsy and Mapping in Patients with Early Breast Cancer. A Phase 2, Single-Arm Prospective Clinical Trial.*

Cancers (Basel). 2021 Aug 25;13(17):4285

2) Jazrawi A, Wärnberg M, Hersi AF, Obondo C, Pistoli L, Eriksson S, Karakatsanis A, Wärnberg F: *A Comparison of Skin Staining after Sentinel Lymph Node Biopsy in Women Undergoing Breast Cancer Surgery Using Blue Dye and Superparamagnetic Iron Oxide Nanoparticle (SPIO) Tracers.*

Cancers (Basel). 2022 Dec 6;14(23):6017

---

### Doktorand Cathrine Hultman, Västerås - 23 maj 2022

*Autonomic responses during gambling and gambling behavior*

**Betygsnämnd:** Thomas Ågren, forskare, Inst för psykologi, Avd för emotionspsykologi, Uppsala universitet Anders C Håkansson, professor, Enheten för klinisk beroendeforskning, Lunds universitet

Jacqueline Borg, senior forskare, Klinisk neurovetenskap, Karolinska Institutet

**Huvudhandledare:** Cecilia Åslund, adj professor, CKF Västerås

**Bihandledare:** Sofia Vadlin, med dr, CKF Västerås, Kent Nilsson, adj professor, CKF Västerås

Under halvtidsseminariet presenterades resultat från delarbete 1-2, samt plan för delarbete 3-4 och diskussion fördes om arbete 1-4.

1) Cathrine Hultman, Sofia Vadlin, Mattias Rehn, Guillaume Sescousse, Kent Nilsson, Cecilia Åslund (2022).

*Autonomic responses during Gambling: the effect of outcome type and sex in a large community sample of young adults.*

Journal of Gambling Studies.

2) Cathrine Hultman, Nikita Tjernström, Sofia Vadlin, Mattias Rehn, Kent Nilsson, Erika Roman, Cecilia Åslund (2022). *Exploring decision-making strategies in the IOWA gambling task and rat gambling task.*

Frontiers in Behavioral Neuroscience.

---

### Doktorand Johnny Pellas, Västerås - 25 maj 2022

*Assessment and psychological treatment of depression in older adults in the era of the coronavirus (covid-19) pandemic.*

**Betygsnämnd:** Boo Johansson, professor, Göteborgs universitet, Yvonne Freund-Levi, docent, Örebro universitet, Johan Niklasson, med dr, Umeå universitet

**Huvudhandledare:** Mattias Damberg, docent, CKF, Västerås.

**Bihandledare:** Marie Kivi, fil dr, Göteborgs universitet, Per Kristiansson, docent, Uppsala universitet

Under halvtidsseminariet presenterades delarbete 1 och 2 och diskussion fördes om planerade delarbeten 3 och 4.

1) Pellas J, Damberg M: *Accuracy in detecting major depressive episodes in older adults using the Swedish versions of the GDS-15 and PHQ-9.*

Upsala Journal of Medical Sciences. 2021;126

2) Pellas J, Renner F, Ji JL, Damberg M. *Telephone-based behavioral activation with mental imagery for depression: A pilot randomized clinical trial in isolated older adults during the Covid-19 pandemic.*

International Journal of Geriatric Psychiatry. 2022;37(1)



## Doktorand Johanna Sigurdardottir, Västerås - 7 september 2022

*Diverticulitis today; diagnosis and focus on complications; diagnosis and treatment*

**Betygsnämnd:** Pär Myrelid, bitr adj professor, Linköpings universitet, Filip Sköldberg, PhD, Uppsala universitet, Yvette Andersson, med dr, CKF Västmanland, Uppsala universitet

**Huvudhandledare:** Maziar Nikberg, docent, CKF Västmanland, Uppsala universitet

**Bihandledare:** Abbas Chabok, docent, CKF Västmanland, Uppsala universitet, Philippe Wagner, med dr, CKF Västmanland, Uppsala universitet

Under halvtidsseminariet presenterades delarbete 1 och 2 och diskussion fördes om planerade delarbeten 3 och 4.

1) Johanna Sigurdardottir, Abbas Chabok, Arnar Thorisson, Kenneth Smedh, Maziar Nikberg (2020): *Elective surgery should be considered after successful conservative treatment of recurrent diverticular disease.*

Scand J Gastroenterol. 2020 Apr;55(4):454-459

2) Johanna Sigurdardottir, Abbas Chabok, Philippe Wagner, Maziar Nikberg (2022).

*Increased accuracy in diagnosing diverticulitis using predictive clinical factors.*

Uppsala Journal of Medical Sciences, 2022 Dec 15; 127

## Doktorsexamen 2022

### Cecilia Ranhem

*Leg läk, doktorand vid Institutionen för kvinnors och barns hälsa, Karolinska Institutet/CKF Västmanland*

**Disputation:** Stockholm 5 maj 2022

**Fakultetsopponent:** Professor Kate Cuschieri, University of Edinburgh, Skottland

**Betygsnämnd:** Docent Nina Bohm-Starke, Karolinska Institutet, professor Kristina

Gemzell, Karolinska Institutet, professor Sören Andersson, Örebro universitet

**Huvudhandledare:** Sonia Andersson, prof, Inst för kvinnors och barns hälsa, Karolinska Institutet

**Biträdande handledare:** Kristina Hellman, MD, PhD, Inst för onkologi-patologi, Karolinska Institutet, David Lindquist, MD, PhD, Inst för strålningsvetenskap, Umeå universitet, Ann-Cathrin Hellström, docent, Inst för onkologi-patologi, Karolinska Institutet, Gabriella Lillsunde Larsson, docent, Örebro universitet.



## HPV and potential prognostic markers in primary vaginal carcinoma

### Abstract

The overall aim of this PhD thesis is to evaluate HPV status and immunohistochemical expression of different biomarkers, including tumor suppressor p16, proliferation marker Ki67, molecular markers in the LRIG family, WRAP53B, and dyskerin as well as immune markers CD4+ and CD8+ TILs, and their correlation to clinical manifestations and survival as part of a search for potential prognostic factors in women diagnosed with primary vaginal cancer.

**Paper I** evaluates the presence of HPV in vaginal cancer tumor samples, as well as immunohistochemical expression of p16 and Ki-67. This study includes 68 short-term and long-term survivors diagnosed with vaginal cancer. The results, which have been correlated with both clinical parameters and survival, show presence of HPV in 43% of patients, with HPV16 found in 63% of the HPV-positive cases. HPV-positivity did not correlate with improved survival but did correlate with low histopathological grade. High expression of p16 was found in 54% of cases and cor-

related with low histopathological grade ( $p=0.004$ ), HPV-positivity ( $p=0.032$ ) and long-term survival ( $p=0.047$ ). High expression of Ki-67, found in only 34% of patients, correlated negatively with histopathological grade ( $p<0.001$ ) and tumor size ( $p=0.047$ ). The results suggest that evaluation of p16 and Ki67 may be of value in tumor grading, while expression of p16 may also serve as a possible marker for HPV-positivity. In this study, high p16 expression, in contrast with positive HPV status and presence of Ki-67, was associated with improved survival in the univariate analysis, whereas multivariate analysis indicated that only histopathological grade and tumor size remain as independent prognostic factors.

**Paper II** focuses on the LRIG (leucine-rich repeats and immunoglobulin-like domains) proteins – LRIG1, LRIG2 and LRIG3. Expression of these three proteins is often altered in cancer and has significance for cancer progression. The LRIG1 protein acts as a tumor suppressor, while the function of the remaining two is still unclear.

We evaluated immunohistochemical expression of LRIG1, LRIG2, and LRIG3 in tumor samples from a cohort of 70 patients, diagnosed with vaginal cancer between 1975 and 2002, in order to find out whether such expression relates to clinical manifestations and survival. Our results show high (>50% of the cells) expression of LRIG1 and LRIG2 in 72% of tumors, but conversely, little or no expression of LRIG3. The latter two markers did not correlate with any clinical manifestations or survival, while high expression of LRIG1 correlated with HPV positivity and with improved cancer-specific survival (HR 0.35: 95% CI 0.68- 0.73) in vaginal cancer patients.

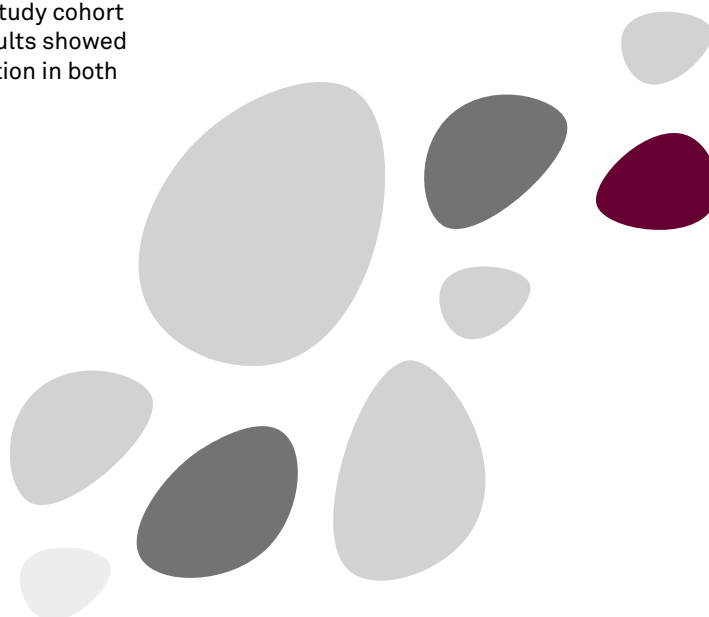
**Paper III** addresses the molecular factors dyskerin and WRAP53 $\beta$  in vaginal cancer. These two proteins play a role in the telomerase holoenzyme complex and are upregulated in different cancers. Expression of dyskerin and WRAP53 $\beta$  was assessed by immunohistochemistry in 68 tumor samples drawn from the same study population as in study II. Most of the tumor samples demonstrated low to moderate expression of dyskerin. This protein is associated with shorter survival time and worse cancer-specific survival (HR 3.701: CI 95% (1.094-12.517)). WRAP53 $\beta$  was also expressed in most cells from the tumor samples, albeit without any association to clinical manifestations or prognosis.

**Paper IV** is concerned with immune response as it relates to presence of CD4+ (Tumor Infiltrating Lymphocyte) TILs and CD8+ TILs in vaginal cancer tumor samples and also addresses the potential association between TILs, p16 expression and HPV status with clinical manifestations and survival. Once again, immunohistochemistry staining was used to evaluate CD4+ and CD8+ TIL infiltration along with p16 expression in 69 tumor samples from the same study cohort used for the two previous studies. The results showed higher density CD4+ and CD8+ TIL infiltration in both

HPV-positive and p16-positive tumors. High infiltration of CD4+ and CD8+ TILs in tumor samples implies better prognosis. Tumors demonstrating p16 overexpression in addition to high CD8+ TIL infiltration were associated with statistically significant ( $p=0.033$ ) improvement in prognosis.

In contrast, absence of p16 in HPV-negative tumors correlates with a substantially worse prognosis ( $p= 0.010$ ).

**In summary**, the studies in this thesis, which is concerned with exploring potential prognostic markers in vaginal cancer, identify p16 as a prognostic marker of interest, especially when considered in light of HPV status. Moreover, LRIG1 and dyskerin may be novel prognostic markers of potential interest, while LRIG2, LRIG3, and WRAP53 $\beta$  appear to fall short in this regard. Furthermore, CD8+ TILs may also be of interest as a prognostic factor, especially when considered together with HPV status and p16 expression. Although this thesis implicates p16 expression together with HPV status as clinically relevant prognostic factors in vaginal cancer, future studies, using larger study cohorts, will be needed to validate these results for improved diagnostics and treatment strategies for women diagnosed with vaginal cancer."



## Lena Lönnberg

Leg fysioterapeut, doktorand vid Institutionen för folkhälso- och vårdvetenskap/  
CKF Västmanland, Uppsala universitet, Västerås

**Disputation:** 2 september 2022

**Fakultetsopponent:** Patrik Wennberg, docent, Umeå universitet

**Betygsnämnd:** Lars Jerdén, docent, Uppsala universitet, Anna Norhammar, professor,  
Karolinska Institutet, Ingrid Demmelmaier, docent, Uppsala universitet

**Huvudhandledare:** Mattias Damberg, docent, CKF Västmanland, Uppsala universitet

**Biträdande handledare:** Elin Ekblom-Bak, docent, Gymnastik och Idrottshögskolan,  
Stockholm, Åsa Revenäs, docent, Mälardalens universitet, Magnus Peterson, docent,  
Uppsala universitet



## Lifestyle counselling in primary health care for patients with high cardiovascular risk

### Abstract

Lönnberg, L. 2022. Lifestyle counselling in primary health care for patients with high cardiovascular risk. Aspects of a 1-year structured lifestyle programme promoting healthier lifestyle habits to reduce future risk of cardiovascular disease. Digital Comprehensive Summaries of Uppsala Dissertations from the Faculty of Medicine 1849. 92 pp. Uppsala: Acta Universitatis Upsaliensis. ISBN 978-91-513-1530-0. While the effects of lifestyle habits on hypertension or type 2 diabetes mellitus (T2DM) are well established, few lifestyle programmes in primary care directed towards patients with high cardiovascular risk have been evaluated.

**Aims** To describe and elaborate on how participation in a 1-year lifestyle programme supported changes in lifestyle habits and altered the risk of cardiovascular disease (CVD) as well as explore patients' and community health nurses' (CHNs') experiences of lifestyle change and counselling.

**Methods** The 1-year lifestyle programme consisted of five appointments with a CHN for patients diagnosed with hypertension, T2DM or impaired glucose tolerance (n = 448). Focus was on lifestyle habits that were related to patients' diagnosis. Different behaviour change techniques were used to support lifestyle changes. Blood sampling and anthropometrical measurements were obtained at baseline and 1-year follow-up. The design of Studies I and II was observational and based on data that were consecutively collected between 2009 and 2014, whereas Studies III and IV had a qualitative design. Qualitative content analyses were performed based on data from individual interviews with patients (n = 16) and a focus group interview of CHNs (n = 3).

**Results** Study I: Favourable changes in physical activity, dietary habits and smoking were detected after participation in the programme. Study II: Significant improvements were demonstrated for all cardiovascular risk factors and the estimated 10-year CVD risk after participation in the programme. Study III: Patients' experiences of lifestyle changes indicated that increased knowledge of lifestyle habits, gaining trust in oneself and support from others were important elements in the adoption of lifestyle changes. Study IV: The informants expressed that counselling should be based on a partnership, include goal setting and repeated measurements, and incorporate long-term support after the completion of the lifestyle programme.

**Conclusion** This thesis adds to the knowledge on how lifestyle counselling can be designed and implemented in primary care. The findings show that patients with a new diagnosis of hypertension or T2DM are at high risk for future CVD and a structured lifestyle programme can contribute to improved lifestyle habits and a reduced 10-year CVD risk.

## Andrea Hess Engström

*Leg fysioterapeut, doktorand vid Institutionen för kvinnors och barns hälsa, Uppsala universitet /Centrum för klinisk forskning Västmanland, Uppsala universitet, Uppsala*

**Disputation:** 20 oktober 2022

**Fakultetsopponent:** Ida Flink, docent, Örebro universitet

**Betygsnämnd:** Eva Kosek, professor, UU, Eva Uustal, docent, Region Östergötland, Rikard Wicksell, docent, Karolinska institutet, Anne Söderlund, professor, Mälardalens universitet (extra medlem)

**Huvudhandledare:** Alkistis Skalkidou, professor, Institutionen för kvinnors och barns hälsa, UU

**Bihandledare:** Merit Kullinger, med dr, affilierad forskare, Margareta Widarsson, med dr, Mälardalens universitet, Ulf Högberg, senior professor, Institutionen för kvinnors och barns hälsa, UU



## Internet-based treatment for vulvodynia

### Abstract

Localized provoked vulvodynia is the most common cause of sexual pain and most often affects women between 20 and 30 years old. The etiology of provoked vulvodynia remains unclear, but an interplay of biomedical and psychosocial mechanisms is believed to contribute to the onset. The choice of treatment for provoked vulvodynia depends on locally available resources. Internet interventions can reach patients in distant geographical areas and may thus promote equal access to healthcare services. A few studies have investigated the effects of cognitive behavioral therapy on provoked vulvodynia. However, there appear to be no studies of the effects of an internet intervention using an acceptance and commitment therapy approach, also called third-wave cognitive behavioral therapy, for women with provoked vulvodynia.

The aim of this thesis was to investigate the effects and patient experiences of a guided internet-based intervention for women with provoked vulvodynia during the waiting period for clinical treatment. All four studies included in this thesis were tied to a multicenter randomized controlled study: the EMBLA study. Participants were randomized to a six-week guided internet intervention or a waiting list before treatment as usual. Pain during intercourse, other pain-related variables, and pain acceptance were variables used to assess the effects of the intervention. Later, interviews were carried out with participants to ascertain their experiences of this internet-based treatment. Lastly, health-related quality of life and healthcare utilization were assessed to obtain a health economic evaluation of the intervention.

Internet-based treatment had a positive effect on pain during intercourse and pain acceptance, but the results should be interpreted with caution due to the small sample size. This form of treatment was perceived as credible and helpful for managing provoked vulvodynia, but some difficulties related to the internet-based treatment were also reported. The intervention contributed to meaningful clinical effects at low costs per patient, indicating that internet-based treatment is not inferior to the standard of care. Internet-based treatment may serve as a complement to regular care, especially for patients living in geographical locations with low access to specialized care or where there are long waiting lists to initiate treatment.

# Utbildning



CKF har under 2022 anordnat följande kurser:

## Grundläggande medicinsk statistik i SPSS, 1,5 hp

- Syfte:** Att ge deltagarna en introduktion till olika beräkningsmetoder i SPSS samt hur dessa kan användas för att besvara avancerade vetenskapliga frågeställningar.
- Målgrupp:** Antagna till forskarutbildning inom medicinsk vetenskap.
- Innehåll:** Deskriptiv statistik (centralmått, spridningsmått, grafer) och hypotestest (t-test, ANOVA, Kruskal-Wallis, linjär regression, logistisk regression, överlevnadsanalys, samt Cox-regression).
- Kursansvarig:** Philippe Wagner
- Övrigt:** Kursen gavs ht 2022 (vecka 40) med 9 deltagare.

## Vetenskapsmetodik för ST-läkare

- Syfte:** Att förmedla ett medicinskt vetenskapligt syn- och förhållningssätt och att ge en introduktion till klinisk forskning.
- Målgrupp:** ST-läkare i Västmanland.
- Innehåll:** Vetenskapsmetodik, studiedesign, evidensbaserad medicin, litteratursökning, regler kring etik i forskning, grunder i biostatistik och epidemiologi, samt artikelgranskning.

**Kursansvarig och examinator:** Simon Liljeström

VT 2022

**Antal kurstillfällen:** Fem heldagar i april 2022 (vecka 17).  
**Antal deltagare:** 20 deltagare

HT 2022

**Antal kurstillfällen:** Fyra heldagar i november 2021 (vecka 45).  
**Antal deltagare:** 19 deltagare

## Introduktionskurs - Vetenskapsmetodik och evidensbaserad medicin 7,5 högskolepoäng

Ingen kurs under 2022.

# Aktiviteter

## Planeringsdagar

**21 september** Planeringsdag för CIFU Forskning: *Arbete med verksamhetsplanen 2023*

Plats: Elite Stadshotell, Västerås

**14 oktober** Planeringsdag CIFU: *Framtiden skapar vi tillsammans*

Plats: Steam Hotell

**21 oktober** Planeringsdag för forskare och doktorander (se program nedan)

Plats: Elite Stadshotellet Västerås

### **Ur innehållet för planeringsdagen 21 oktober 2022**

- Rättssäker forskningsprocess (RSFP) ur ett forskarperspektiv.  
Ansökan till EPM och anmälan av personuppgiftsbehandling i forskningsstudier
- Workshop/gruppdiskussion: Hur påverkar RSFP min forskning? Hur blir det här för mig?  
Vad bör och ska jag tänka på?
- Samverkan över klinik- och verksamhetsgränser  
Gruppdiskussion: hur kan jag bredda och fördjupa samverkan i mina projekt?
- Forskarkarriären och samverkan med medfarm, UU:  
Varför ska jag meritiera mig och vara en förebild för yngre kollegor, (vad är förebild, akademiskt och yrkesskickligt)  
Varför är delaktighet i universitetets utveckling viktig för oss på landsorten?
- Utdelning av forskningsdatorer: Hur stort är behovet av enskilda forskningsdatorer, om vi slutar ta licenser från Uppsala?
- SPSS-licens kan ersättas med R Commander
- Diskussion och reflektion om
  - fördelning av forskarförordnanden och forskarveckor.
  - post doc och seniora förordnanden: När ska man försörja sin forskning? Vad ska skattemedel gå till?
- Forskningsrådet i Hälso- och sjukvårdsförvaltningen
- Ansöka om externa medel, finansiering av doktorander, disputerade med mera
- Verksamhetsplanen



## CKF - Forum

För första gången arrangerades CKF-Forum den 27 april - en dag då alla som håller på med forskning inom CKF/CIFU Forskning, fick träffas och stärka samverkan mellan kliniker och forskargrupper. En möjlighet att synliggöra pågående forskning, nätverka och främja samarbeten över klinikgränserna.

Under dagen hölls olika presentationer, föreläsningar och ett flertal posters visades i samlingshallen.



**CKF-Forum Program**

Välkomsttal kl 13:00  
Kent Nilsson, Forskningsdirektör och föreståndare CKF

Föreläsare från kl 13:15

<b>Samlingssalen</b>	<b>Vetskapen</b>
Mojgan Chabok - Kolorektalcancer hos äldre	Elisabet Granstam - Gula fläcken i ögat: om att forska på en prick
Catarina Tiselius - Betydelse av kirurgisk teknik för utfall vid kolorektal cancer	Hanna Åkerblom - Kan man se i näthinnan vad som pågår i hjärnan?
Catarina Tiselius - Livskvalitet vid koloncancer	Melponemi Dragou - Standardiserad och digitalt assisterad diagnostisk utredning på BUP: upplevelse, psykiska hälsoeffekter och hälsoekonomi.
Mats Enlund - Uppdatering om narkosmedels effekter på långtidsöverlevnaden efter cancerkirurgi	Mårten Tyrberg - Transdiagnostisk korttidspsykiatri för heldagsvårdade psykiotropatienter
Ingvar Sverrisson - ENCORE (Effects of anaesthetics on colorectal cancer outcomes)	Jiv Barzangi - Borttagning av tandanlag på spädbarn som traditionell Östafrikansk medicin: En utmaning för svensk vård?
Sebastian de Brun - Smärtlindring med intratekalt morfin vid öppen kolorektalkirurgi	Håkan Flink / Karie - Hur hanterar vi världens vanligaste sjukdom? Okontrollerad kariessjukdom - Vad är det?

**Fika kl 14:15**  
Utställning med forskningsposter och representanter från de olika forskningsstödjande verksamheterna

Mattias Damberg - Åldropskiatrik kohort- och diagnostikstudie i Västmanland	Alexander Larsson - Det arteriella syrgastrocytet och ålderns inverkan på preoxygenering
Lena Lönnberg - Lifestyle counselling - a long-term commitment based on partnership	Erland Östberg - Anestesi och lungkomplikationer efter kirurgi
Patrik Hidefjäll - Innovation i Hälso- och sjukvården - betydelsen av institutionella logiker	Sonia Rönning - Erfarenhet av läkemedelsuppföljning inom barn och ungdomspsykiatrik öppenvård
Staffan Eriksson - Värdet av Preoperativ MR inför bröstcanceroperation, POMB-studien	Björn Wennlöf - IMPACT-care, sökandet efter en bättre utskrivningsmodell

**Avslutning kl 15:50**  
Kent Nilsson, Forskningsdirektör och föreståndare CKF



# Seminarieverksamhet

## Läkarmöten

Läkarmötena har karaktären av minisymposier som tar 45 minuter i anspråk första fredagsmorgonen i månaden (med uppehåll i juli och augusti). Programgruppen bestod av; Abbas Chabok, sammankallande, Åke Tenerz (avgående), Inge Eriksson (avgående), Milad Rizk, Staffan Eriksson, Erland Östberg, Adina Velica, Mattias Damberg, Per Grimfjärd

Ämnet väljs av programgruppen i samarbete med vidtalade moderatörer. Syftet med mötena är att nå det breda kollektivet av läkare som är verksamma i Västmanland. Deltagarantalet var cirka 100 per tillfälle. Mötena har spelats in under året och finns att lyssna på, för den som så önskar, i efterhand.

**Plats:** Digitalt via Teams fram t.o.m. februari.  
Fr.o.m. mars hybridmöten, via Teams och fysiskt i Samlingssalen, ingång 29, Västmanlands sjukhus, Västerås.

**Tid:** kl. 08:00 – 08:45

**14 januari** **Rättssäker forskningsprocess**  
Medverkande: Abbas Chabok, chefschef HSF  
Lisa Söderström, verksamhetsutvecklare CIFU Forskning,  
Karolina Raza Martinsson, regionjurist  
Moderator: Kent Nilsson, forskningsdirektör CIFU

**4 februari** **Modern strokesjukvård**  
Medverkande: Hannes Frejd, specialistläkare internmedicin och ST neurologi,  
Bojan Rugole, överläkare neurologi, Per Lenngren Hysing, specialistläkare  
internmedicin och ST neurologi  
Moderator: Per Grimfjärd, överläkare Hjärt- och akutmedicinska sektionen

**11 mars** **Immunterapi – Nobelprisbelönad cancerbehandling**  
Medverkande: Gustav Ullenhag, professor i cancerimmunterapi vid Uppsala universitet  
Moderator: Helena Granstam Björneklepp, verksamhetschef onkologikliniken

**1 april** **Manligt klimakterium, fakta eller myt?**  
Medverkande: Docent Stefan Arver, androlog, Karolinska Institutet  
Moderator: Farhood Alamdari, överläkare urologikliniken

**6 maj** **Hur fungerar bastjänstgöring (BT) i Västmanland?**  
Medverkande: Maria Vosough, verksamhetschef AT- och BT-enheterna,  
Jonas Foldevi, specialist i allmänmedicin och huvudhandledare BT  
Moderator: Staffan Eriksson, adj. universitetslektor, docent, överläkare  
Regionövergripande BT/ST-studierektor, CIFU Utbildning

**3 juni** **Musiksoaré, presentation och prisutdelning av 2021 års bästa ST-arbete, AT-rosen samt årets kliniska handledare**  
Medverkande: Håkan Wittgren, hälso- och sjukvårdsdirektör, som nu går i pension,  
AT-rådets representant, samordnare för medicinkandidater, pristagare,  
Alexander Aroch vid pianot.  
Moderator: Abbas Chabok, överläkare kirurgkliniken, CKF

**2 september**      **Post-covid**  
Medverkande: David Gyll, ST-läkare, allmänmedicin, Region Uppsala.  
Moderator: Per Grimfjärd, överläkare kardiologi och internmedicin, Medicinkliniken

**7 oktober**      **Framtidens sjukvård**  
Medverkande: Lars Almroth, hälso- och sjukvårdsdirektör Region Västmanland  
Moderator: Abbas Chabok, överläkare kirurgkliniken, CKF

**11 november**      **Geriatriskt trauma**  
Medverkande: Ragnar Ang, vårdenhetsöverläkare Traumavårdsenheten, Kirurgkliniken, Sahlgrenska sjukhuset  
Moderator: Mattias Damberg, överläkare Geriatriska kliniken i Västerås, docent, specialistläkare i allmänmedicin

**12 december**      **BT-tjänstgöring i Västmanland, SYLFs prisutdelning  
”Årets bästa kliniska pedagog 2022”**  
Medverkande: Staffan Eriksson, regionövergripande BT/ST-studierektor, CIFU Utbildning,  
Veronica Pranic, SYLFs representant  
Moderator: Staffan Eriksson, adj. universitetslektor, docent, överläkare regionövergripande  
BT/ST-studierektor, CIFU Utbildning

## Skrivarkurs för doktorander

Utöver doktorandseminarierna har hösten 2022, som innan pandemin, erbjudit en skrivarvecka i internatform. Under vecka 37 gästades Tällberg i Dalarna av fem doktorander och lika många handledare där Abbas Chabok var ansvarig arrangör. Varje dag innehöll en presentation av ett doktorandarbete med återkoppling av deltagande doktorander gällande projektets innehåll, presentationsteknik och vetenskapligt innehåll, samt från samtliga handledare i ”seniorhörnan”. Doktoranderna spenderade mycket tid i enskilt skrivande, tillsammans med sina handledare.

Veckan innehöll två gästföreläsningar med externa föreläsare. Anne Söderlund, professor från Mälardalens universitet, deltog digitalt och föreläste om publikationsprocessen. Sarah Schwartz, universitetslektor från Uppsala universitet, deltog på plats och föreläste om vetenskapligt skrivande. Dessutom föreläste Kent Nilsson, Philippe Wagner och Abbas Chabok, internt från CKF gällande statistik, klinisk forskning inom Region Västmanland, konformitet eller kreativitet i forskning. Utöver dessa föreläsningar fick doktoranderna också information från representanter från CKF:s administrativa team. Tid för motion på morgonen samt gemensamma middagar på kvällarna ramade in dagarna under veckan. En av kursdeltagarna kommenterade veckan som ”*Intensiv, givande och trevlig!*”



## Psykiatriseminarier

Psykiatriseminarierna är återkommande seminarier, ca tre gånger per termin, som är öppna för alla intresserade. Centrum för Klinisk Forskning (CKF) i Region Västmanland står som arrangör, men inbjudan går ut också till grannregioner i Sjukvårdsregion Mellansverige.

Temat för seminarierna är psykiatri, och ingången är bred. Det betyder att vi bjuder på både presentationer av resultat från färdiga forskningsprojekt, planerade projekt, och projekt som ännu inte är forskning men kanske kan bli.

Ambitionen är att vid varje tillfälle ha minst en inbjuden gäst från ett annat lärosäte, och en presentation från en av våra lokala forskare. Seminarierna hålls digitalt via Teams, kl 13.00 - 15.00.

Ansvarig: Mårten Tyrberg, leg psykolog, leg psykoterapeut, specialist i klinisk psykologi, fil dr, psykologiskt ledningsansvarig Vuxenpsykiatri, forskningsombud CIFU Forskning/CKF, adjungerad lektor Institutionen för psykologi, Uppsala universitet.

- 28 januari**      **Telefonbaserad beteendeaktivering med mentala bilder som behandling av depression hos äldre under pandemin – resultat från en pilotstudie i Västmanland.**  
Johnny Pellas (CKF)
- Självvald inläggning i Region Stockholm – En vårdmodell för ökad autonomi och medbestämmande bland patienter med svåra psykiatriska diagnoser och stort vårdbehov**  
Alexander Rozental och Maria Smitmanis Lyle (UU/KI)
- 16 mars**            **Missbruksbehandling för ungdomar placerade i låst institutionsvård - forskning på A-CRA i SIS-miljö**  
Ida Mälarstig (KI)
- BUP Start**  
Melpomeni Dragou (CKF)
- 11 maj**             **Symtomnätverk – ett alternativ till kategoridiagnostik**  
Lars Klintwall (KI)
- Delaktighet vid läkemedelsuppföljning hos sjuksköterska på BUP**  
Sonia Rönning (CKF)
- 23 augusti**        **Suicid i transportsystemet**  
Johan Fredin (KI)
- Instrument för screening av små barn med misstänkt autism**  
Maria Hedqvist (CKF)
- Fysisk aktivitet, tidiga stressorer och depressiva symtom hos ungdomar**  
Catalina Torres Soler (CKF)
- 5 oktober**         **Selektiv mutism**  
Marie Kenny-Levick Hiltunen och Carin Danielsson Näsdal (Region Västmanland, Hab)
- Samtalsbehandlingar i psykiatrisk öppenvård**  
Jan Erik Lundqvist (SU)
- 17 november**     **Problematiskska**  
Johannes Larsson (ÖRU)
- Transdiagnostisk terapi i heldygnsvård**  
Carmen Deleito (UU)

## Doktorandseminarier

Vårterminen inleddes med presentation av CKF:s doktorander och de två nya doktorandrepresentanterna. Samtliga föreläsningar under våren ägnades åt föreläsningar i statistik samt av granskning av varandras manus. Tanken är att det blir hjälp inför submittering för aktuell doktorand och samtidigt en träning i artikelgranskning för övriga doktorander.

Under hösten genomfördes två föreläsningar i kvalitativ metod, samt granskning av en kvalitativ artikel tillsammans med föreläsaren. Därutöver fokuserade seminarierna på information gällande doktorander från det administrativa teamet vid CIFU Forskning, samt presentation av forskningsdata i olika sammanhang. Varje seminarium avslutades med granskning av en doktorands manus.

Ansvariga: Fil dr Maria Hedqvist och doktorand Petra Lostelius

### Vårterminen 2022 (1,2 hp)

- |  |   |
|--|---|
| <b>21 januari</b><br><i>Digitalt möte</i>  | <b>08.30-11.30 Vilka är doktoranderna på CKF?</b><br>Speedpresentation av respektive doktorand om sin forskning<br>Petra Lostelius, doktorand, CKF, Maria Hedqvist, fil. dr, CKF                            |
| <b>25 februari</b><br><i>Digitalt möte</i> | <b>08.30-10.00 Föreläsning statistik. Tema: Grunderna i hypotesprövning</b><br>Simon Liljeström, fil dr, CIFU Forskning<br>10.30-12.00 Granskning/input till doktorands manus, presentation eller liknande. |
| <b>25 mars</b>                             | <b>08.30-10.00 Föreläsning statistik. Tema: Icke-parametrisk statistik</b><br>Simon Liljeström, fil dr, CIFU Forskning<br>10.30-12.00 Granskning/input till doktorands manus, presentation eller liknande.  |
| <b>22 april</b>                            | <b>08.30-10.00 Föreläsning statistik. Tema: Samband och regression</b><br>Simon Liljeström, fil dr, CIFU Forskning<br>10.30-12.00 Granskning/input till doktorands manus.                                   |
| <b>20 maj</b>                              | <b>08.30-10.00 Föreläsning statistik. Tema: Data screening</b><br>Simon Liljeström, fil dr, CIFU Forskning<br>10.30-12.00 Granskning/input till doktorands manus, presentation eller liknande.              |

### Höstterminen 2022 (1,2 hp)

- |  |  |
|--|--|
| <b>23 september</b><br><i>Hybridmöte</i> | <b>08.30-10.00 Föreläsning: Kvalitativ metod</b><br>Margareta Widarsson, med dr, docent, MDU<br>10.30-12.00 Journal Club och terminsplanering                                    |
| <b>28 oktober</b><br><i>Hybridmöte</i>   | <b>08.30-10.00 Föreläsning: Kvalitativ metod</b><br>Margareta Widarsson, med dr, docent, MDU<br>10.30-12.00 Granskning/input till doktorands manus, presentation eller liknande. |
| <b>18 november</b>                       | <b>08.30-10.00 Föreläsning: Administration som doktorand</b><br>Administrativa teamet, CKF<br>10.30-12.00 Granskning/input till doktorands manus, presentation eller liknande.   |
| <b>16 december</b>                       | <b>08.30-10.00 Föreläsning: Presentation av forskningsresultat</b><br>Mårten Tyrberg, fil dr, CKF<br>10.30-12.00 Granskning/input till doktorands manus. Utvärdering planeras.   |



## Fortbildning för CIFU Forsknings/CKF:s medarbetare

16 mars	<b>Kurs i mötesteknik</b> Svante Agnestig, Uppsala universitet
20 april	<b>Hälsoföreläsning – all rörelse räknas</b> Annika Johansson, hälsoutvecklare Regionhälsan
25 april	<b>Optimizing of the magnetic technique for sentinel lymph node detection and tumour localisation in breast cancer surgery</b> Allan Jazrawi, provdissertation
28 april	<b>HPV and potential prognostic markers in primary vaginal carcinoma</b> Cecilia Ranhem, provdissertation
13 maj	<b>Autonoma responser kopplat till spel om pengar, med fokus på beslutsfattande och risktagande beteenden</b> Cathrine Hultman, provhalvtid
19 maj	<b>Assessment and psychological treatment of depression in older adults in the era of the coronavirus (covid-19) pandemic</b> Johnny Pellas, provhalvtid
9 juni	<b>Lyckas med dina hybridmöten</b> Beata Wickbom
23 augusti	<b>Lifestyle counselling in primary health care for patients with high cardiovascular risk - Aspects of a 1-year structured lifestyle programme promoting healthier lifestyle habits to reduce future risk of cardiovascular disease</b> Lena Lönnberg, provdissertation

## Fortbildning för forskande personal

**Målgrupp:** Forskningsassistenter, forskningssjuksköterskor, doktorander, postdokar med tjänst vid CKF, seniora forskare med tjänst vid CKF.

**Syfte:** Att bibehålla och utveckla medarbetarnas kompetensnivå inom vetenskapsmetodik och statistik utifrån det vardagliga arbetet med forskning och forskningssupport på CIFU Forskning/CKF.

**Onsdag 11 maj, kl 13-15**

**Tema:** *Forskningsetik och forskningsjuridik*

**Seminarieledare:** Lisa Söderström och Karolina Raza Martinsson

**Fredag 16 december, kl 13-15**

**Tema:** *Grunderna i statistikprogrammet "R"*

**Seminarieledare:** Philippe Wagner

## Handledarseminarier

**Målgrupp:** Samtliga postdokar och seniora forskare med intern eller extern tjänst på CIFU Forskning/CKF

**Syfte:** Ett forum för att diskutera frågor inom pedagogik, handledning och forskningsledarskap.

**Onsdag 7 september, kl. 13-15**

**Tema:** *Handledning av doktorander på distans – hur har det blivit efter pandemin?*

**Seminarieledare:** Simon Liljeström





## Forskningsombud och forskningssjuksköterskor

**Centrum för klinisk forskning** har, i samarbete med sjukhusets klinikchefer, inrättat ett forskningsombud vid (i princip) varje medicinsk enhet, för att förbättra förutsättningarna för genomförande av kliniska studier i Region Västmanland genom ökad samverkan och informationsutbyte. Detta är i linje med den nationella satsningen Kliniska Studier Sverige, där lokal, regional och nationell samverkan är centralt för att öka antalet samt kvaliteten på kliniska studier.

Tanken är att forskningsombudet ska fungera som "kommunikationsrör" mellan sin enhet och CKF. Det kan handla om att få ut information från CKF om begivenheter som t.ex. disputationer och utlysningar av forskningstid eller forskningsmedel, som komplement och förstärkare av den information som ligger på intranätet. Kommunikationen kan självklart också gå åt andra hållet: snappa upp en idé på den egna enheten eller fånga upp en forskningsintresserad kollega och lotsa till CKF.

En forskningssjuksköterska jobbar tillsammans med provarteamet i olika forskningsstudier och får studiespecifika uppgifter delegerade av ansvarig provare. I professionen ingår att vara en länk mellan sponsor-prövare-patient-klinik.

Forskningssjuksköterskorna på Västmanlands Sjukhus Västerås finns utspridda på olika kliniker och arbetar med kliniska läkemedelsprövningar eller andra kliniska studier på heltid eller som en del av sin ordinarie tjänst.

Sedan 2016 finns ett nätverk för forskningssjuksköterskor som träffas regelbundet, ca 1-2 gånger per termin. Förutom att ha en samverkansfunktion mellan klinikerna på sjukhuset så pågår arbete med gemensamma SOPar (Standard Operating Procedures), arbetsbeskrivning för forskningssjuksköterskor, utbildning i avtal och biobanksfrågor.

## Forskningsmottagningen

Forskningsmottagningen är en del av CIFU Forskning. Under året har vi arbetat med många olika uppdrag som patient/deltagarbesök, studieförfrågningar, vetenskapliga konsultationer, nätverket för forskningssjuksköterskor i Regionen, arbete med rättssäker forskningsprocess, stöd till forskare och kliniker vid utformning och uppstart av studier, t.ex. kvinnoklinikens läkemedelsstudie Option. Efterfrågan på våra tjänster har ökat och forskningsmottagningen har förstärkts med ytterligare en forskningssjuksköterska. Mottagningens lokaler har anpassats utifrån det ökade behovet med bl.a. ett väntrum för deltagare, konferensrum med möjlighet till digitala möten och en lågtemperaturfrys i vårt laboratorium. Forskningsmottagningen har arbetat med ett flertal forskningsstudier i samarbete med Uppsala universitet, Umeå universitet, Karolinska Institutet, Capio S:t Görans, Region Uppsala och kliniker i regionen.

### Studier under året:

- Studien INITIATE - Effekt av broccoligröddar vid kronisk njursvikt och typ 2-diabetes där deltagare lottas till att under 12 veckor få äta broccolipulver eller placebo.
- I COSMC2 studien (SIMPLER) om kost, livsstil, genetisk känslighet och hälsa, har uppföljningen av deltagare påbörjats. Forskningsmottagningen har tidigare tagit emot 7386 deltagare som nu får en förfrågan om att delta i uppföljningsdelen.

- Kirurgklinikens bröstsenhet har i multicenterstudien SENOMAC, som undersöker hur man bäst ska behandla makrometastaser vid bröstcancer, hyrt in en forskningssjuksköterska under året.

- Kohortstudien Senomic, en multicenterstudie där bröstcancerpatienter med mikrometastas i sentinel node inkluderas. Forskningsmottagningen har hjälpt till med instansning av uppföljningsdata.

- Studien Njursjukdom och tarm microbiota - biologiska och immunologiska mekanismer som styr uppkomst och progress av njursjukdom, är ett samarbete med medicinklinikens njursektion. Inklusion av studiepatienter har skett under året och även arbete med att starta studien på Danderyds sjukhus.

- Studien CoVUm, Virus och värdinteraktioner, immunsvaret och sjukdomsutfall vid Covid-19 infektion, en multicenterstudie. Syftet med studien är att öka kunskapen om immunsvaret och immunitet vid coronavirus och söka svar på varför vissa individer blir svårt sjuka och andra inte. Studiedeltagarna följs upp årligen under en 5-årsperiod.



## Forskningsombud och forskningssjuksköterskor

Klinik/verksamhet	Forskningsombud	Forskningssjuksköterskor aktiva i nätverket
Akutkliniken	Lennart Edmark	
Allmäntandvård/Folktandvård	Annette Holmén	
Centrum för klinisk forskning		Angelica Norling Lotta Nilsson Marie Stenius Svensson Maria Gren
Barn- och ungdomskliniken	Ulrika Lorentzon Fagerberg	
Barn- och ungdomspsykiatri	Susanne Olofsdotter	
Enheten för sjukvårdsfarmaci	Karl Johan Lindner	
Fysiologkliniken	Pär Hedberg	
Geriatrik och medicinsk rehabilitering	Gustav Boström	
Habiliteringen	Katina Pettersson	
Hudkliniken	Vakant	
Infektionskliniken	Vakant	
Kirurgkliniken	Yvette Andersson	Malin Engdahl Kajsa Edvardsson
Käkkirurgi	Jir Barzangi	
Kvinnokliniken	Merit Kullinger	
Kärlkirurgiska kliniken	Björn Kragsterman	
Laboratoriemedicin	Per Bjellerup	
Medicinkliniken	Josefin Mörtberg	Marika Lundqvist Carina Andersson Charlotta Myllylä
Onkologkliniken	Cecilia Nilsson Chalott Mörth	Susanne Widegren Karin Hubertsson Diana Nuez De Marcos
Operationskliniken	Erland Östberg	Victoria Hallström
Ortopedkliniken	Åsa Revenäs	
Primärvården	Mojgan Chabok Sifolahzadeh	
Reumatologkliniken	Milad Rizk	Annika Granath
Röntgenkliniken	Arnar Thorisson	
Specialisttandvården	Göran Isacson	
Urologkliniken	Fahrood Almdari	Taraneh Nikberg
Vuxenpsykiatri	Mårten Tyrberg	
Ögonkliniken	Elisabet Granstam	
Öron-Näsa-Hals kliniken	Johan Knutsson	



# Lokal nod Västmanland

**Forum Mellansverige** är en av sex sjukvårdsregionala noder, som i samverkan med Vetenskapsrådets enhet **Kliniska Studier Sverige** har i uppdrag att utveckla förutsättningarna för och öka antalet kliniska studier i Sverige.

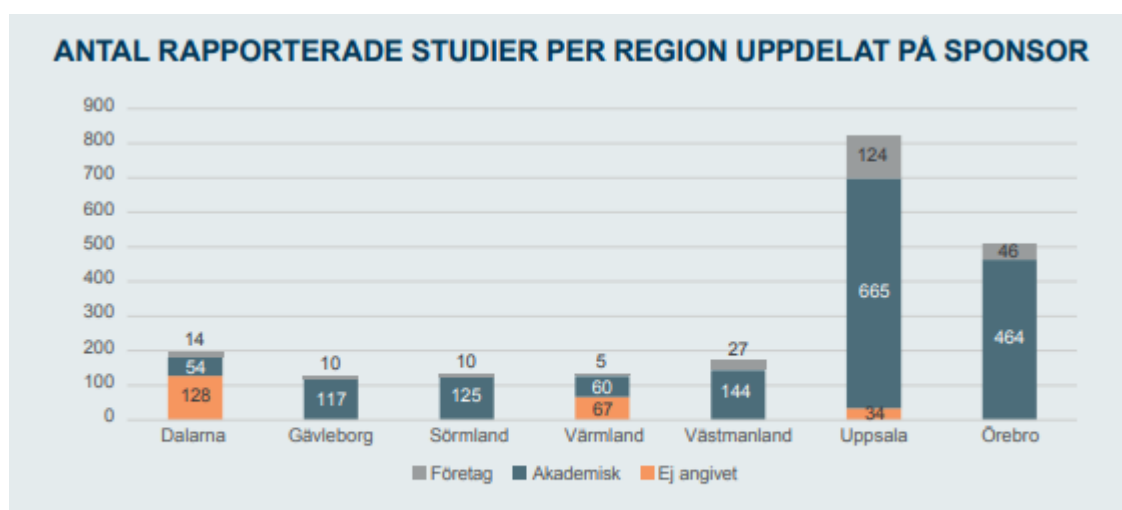
Forum Mellansverige är regional nod för sjukvårdsregion Mellansverige, som består av de sju regionerna i Dalarna, Gävleborg, Sörmland, Uppsala, Värmland, Västmanland och Örebro län.

Forum Mellansveriges operativa verksamhet i hälso- och sjukvården utgörs av lokala noder, placerade inom sjukvårdsregionens forskningsorganisationer (CKF och FoU-verksamheter). Varje nod har en nodsamordnare. Tillsammans med Forum Mellansveriges kansli bildar de LNN – det Lokala Nodnätverket som träffas regelbundet med målet att förbättra förutsättningar och arbetsprocesser för kliniska studier.

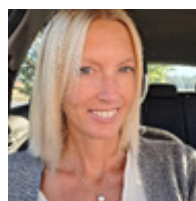
**Den lokala noden i Västmanland** är en del av CIFU Forskning/Centrum för klinisk forskning Västmanland. Lisa Söderström tillträdde som lokal nodsamordnare i februari 2016 och representerar Region Västmanland i det sjukvårdsregionala samarbetet.

## Huvudaktiviteter för den lokala noden under 2021

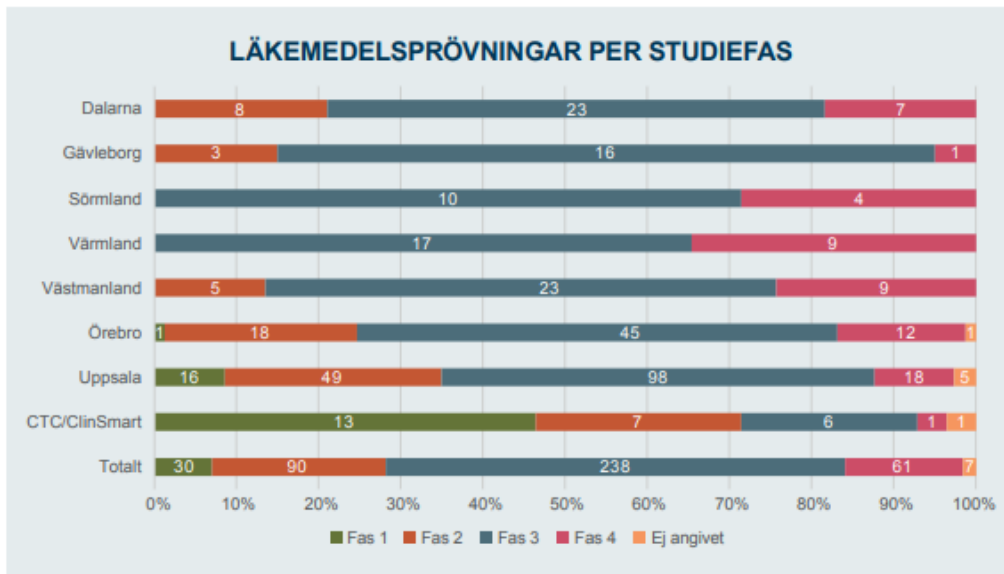
Alla pågående kliniska studier i Region Västmanland registreras och publiceras sedan 2019 i regionens projektdatabas Researchweb/CRIS. Vid årets slut sammanställdes studierna i en rapport "Kliniska Studier Sverige Forum Mellansverige 2021". Under 2021 var 171 kliniska studier pågående i Region Västmanland. Av dessa var 144 akademiska och 27 företagsfinansierade (figur 1). Av 171 studier var 37 var läkemedelsprövningar (5 st. fas 2, 23 st. fas 3 och 9 st. fas 4), enligt figur 2.



Figur 1 Totala antalet studier per region (n=2094), fördelat på om studien är akademi- eller företagsinitierad. Observera att en och samma studie kan ha bedrivits i flera regioner och har då rapporterats av flera regioner.

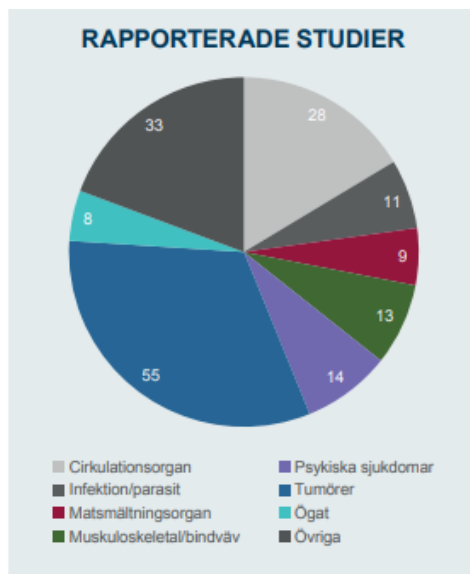


Lisa Söderström, lokal nodsamordnare

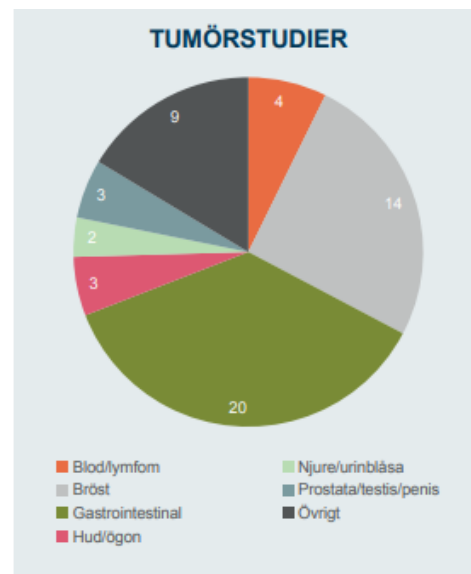


**Figur 2** Läkemedelsprövningar (interventionsstudier) - Fördelning över faser per region och totalt i sjukvårdsregionen (n=426). X-axeln visar studier i procent och siffrorna i figuren visar antalet studier per fas, region och totalt.

Region Västmanland rapporterade främst studier inom tumörer och cirkulationsorgan, följt av psykiska sjukdomar (figur 3). Av cancerstudierna bedrevs majoriteten inom områdena gastrointestinal och bröst (figur 4).



**Figur 3** Rapporterade studier i Region Västmanland per diagnosområde (n=171). I figuren visas de sju diagnosområden med flest inrapporterade studier, resterande studier ligger under kategorin övriga.



**Figur 4** Rapporterade tumörstudier i Region Västmanland per cancerdiagnosområde (n=55). Klassat enligt RCC:s indelning av cancerområden.

• **Studieförfrågningar:** Totalt 55 studieförfrågningar (42 klinikförfrågningar och 13 landsförfrågningar) har mottagits från den regionala noden Forum Mellansverige. Av dessa har 23 klinikförfrågningar och 0 landsförfrågningar skickats ut till verksamheter i Västmanland.

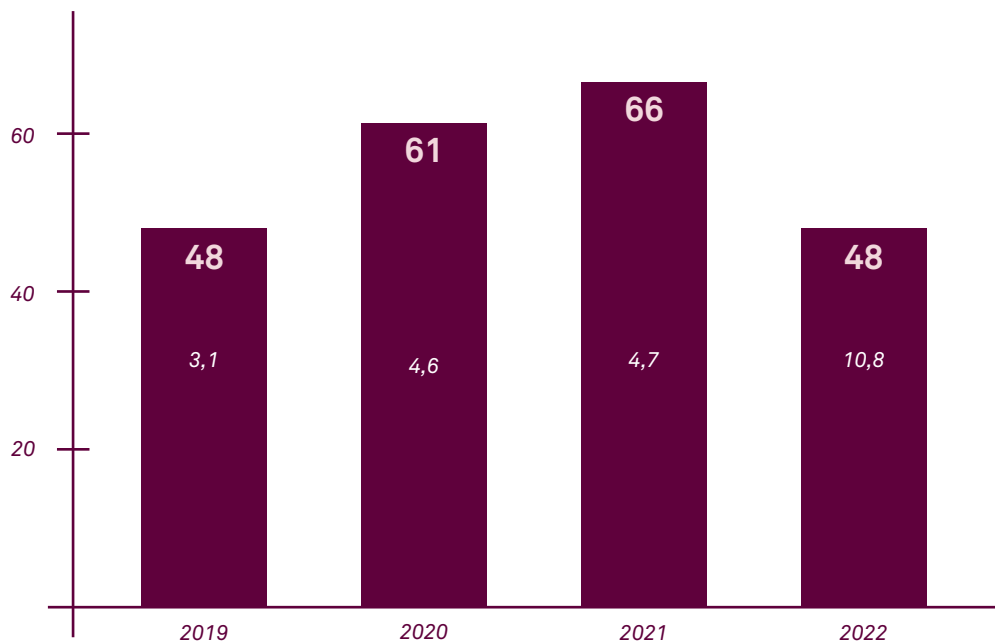
• Två gånger under våren har det anordnats nätverksträffar för forskningsombud med 11 deltagare den 9 mars och 10 deltagare den 2 juni. Det planerades även ett möte med forskningsombuden den 20 december.

• Nätverksmöte med forskningssjuksköterskor den 28 september med 14 deltagare.

# Vetenskaplig produktion

Samtliga publicerade artiklar under 2022 och de tre föregående åren, antal och genomsnittlig impaktfaktor (inlagd i respektive stapel). För beräkning av impaktfaktorn har enbart hänsyn tagits till publikationer i de tidskrifter som finns registrerade vid Web of Science.

Medelimpaktfaktorn drivs i år upp mycket p.g.a. medverkan i en publikation i *Clinical Infection Diseases* med impaktfaktor 21 (artikel nr 16), en publikation i *Lancet Global Health* med impaktfaktor på 38,9 (artikel nr 36), en publikation i *Lancet* med impaktfaktor 202,7 (artikel nr 42) och en publikation i *New Engl Journal of Medicin* med impaktfaktor 91,2 (artikel nr 48). Bortser vi från dessa landar vi på 3,8.



48. Bretthauer M, Løberg M, Wieszczy P, ...NordICC Study Group ...**Chabok A** et al  
[Effect of Colonoscopy Screening on Risks of Colorectal Cancer and Related Death.](#)  
*N Engl J Med.* 2022 Oct 27;387(17):1547-1556  
Impaktfaktor 91,2

47. Tyrberg M J, Klintwall, L  
[Transdiagnostic Ultra-Brief Behaviour Therapy for psychiatric inpatients: a multiple-baseline single-case design.](#)  
*Journal of Psychiatric Intensive Care.* doi:10.20299/jpi.2022.013  
Impaktfaktor 4,8

46. Syrén EL, Sandblom G, Enochsson L, Eklund A, Isaksson B, Österberg J, Eriksson S.  
[Outcome of ERCP related to case-volume.](#)  
*Surg Endosc.* 2022 Jul;36(7):5339-5347  
Impaktfaktor 4,6

45. Jazrawi A, Wärnberg M, Hersi A-F, Obondo C, Pistoli L, Eriksson S, Karakatsanis A, Wärnberg F  
[A Comparison of Skin Staining after Sentinel Lymph Node Biopsy in Women Undergoing Breast Cancer Surgery Using Blue Dye and Superparamagnetic Iron Oxide Nanoparticle \(SPIO\) Tracers](#)  
*Cancers* 2022, 14(23), 6017; - Epub ahead of print  
Impaktfaktor 6,6



44. Shrestha S, Brand JS, ....SWIBREG Study Group; Olsson M, Hjortswang H, ...**Fagerberg UL** et al  
[Association Between Inflammatory Bowel Disease and Spondyloarthritis: Findings from a Nationwide Study in Sweden.](#)  
**J Crohns Colitis.** 2022 Nov 1;16(10):1540-1550  
Impaktfaktor 9,0
43. **Granstam E**, Sjövall K, Rosén M  
[Switch of anti-vascular growth factor agent from aflibercept to bevacizumab; outcomes in chronic wet age-related macular degeneration.](#)  
**Acta Ophthalmol.** 2022 Dec;100(8) - Epub ahead of print  
Impaktfaktor 4,0
42. NIHR Global Health Unit on Global Surgery et al; **Nikberg M**  
[Elective surgery system strengthening: development, measurement, and validation of the surgical preparedness index across 1632 hospitals in 119 countries.](#)  
**Lancet.** 2022 Nov 5;400(10363):1607-1617  
Impaktfaktor 202,7
41. **Krifors A**, Freyhult E, Rashid Teljebäck M, Wallin RPA, Winqvist O, **Månsson E**  
[Long-lasting T-cell response to SARS-CoV-2 antigens after vaccination-a prospective cohort study of HCWs working with COVID-19 patients.](#)  
**Infect Dis (Lond).** 2022 Nov 11:1-7 - Epub ahead of print  
Impaktfaktor 3,4
40. Ojala O, Kuja-Halkola R ... **Norén Selinus E** et al  
[Associations of impulsivity, hyperactivity, and inattention with nonsuicidal self-injury and suicidal behavior: longitudinal cohort study following children at risk for neurodevelopmental disorders into mid-adolescence.](#)  
**BMC Psychiatry.** 2022 Nov 3;22(1):679 - Epub ahead of print  
Impaktfaktor 3,4
39. **Hultman C**, Tjernström N, **Vadlin S**, **Rehn**, **Nilsson K**, Roman E, **Åslund C**  
[Exploring decision-making strategies in the Iowa gambling task and rat gambling task](#)  
**Front. Behav. Neurosci.**, 03 November 2022  
Impaktfaktor 3,6
38. **Tiselius C**, **Kindler C**, **Smedh K**  
[Importance of Arterial Vessel Length for Metastatic Lymph Node Retrieval and Survival in Standardized Left- and Right-Sided Colon Cancer Surgery.](#)  
**J Gastrointest Cancer.** 2022 Oct 14 - Epub ahead of print  
Impaktfaktor 1,54
37. Appelgren M, Sackey H, Wengström Y, Johansson K, Ahlgren J, **Andersson Y**, **Bergkvist L** et al, J; SENOMAC Trialists' Group  
[Patient-reported outcomes one year after positive sentinel lymph node biopsy with or without axillary lymph node dissection in the randomized SENOMAC trial.](#)  
**Breast.** 2022 Jun;63:16-23  
Impaktfaktor 2,4
36. GlobalSurg Collaborative and NIHR Global Health Research Unit on Global Surgery; **Andersson Y**, **Chabok A**, **Nikberg M**  
[Effects of hospital facilities on patient outcomes after cancer surgery: an international, prospective, observational study.](#)  
**Lancet Glob Health.** 2022 Jul;10(7) - Epub ahead of print  
Impaktfaktor 38,9
35. **Calkova T**, Cervenka S, Yolken RH, Andreassen OA, Andreou D  
[Cytomegalovirus infection associated with lower IQ in adolescent patients with schizophrenia spectrum disorders: A preliminary report.](#)  
**J Psychiatr Res.** 2022 Jul;151:571-574 Impaktfaktor 5,2



34. Pellas J, Renner, F, Ji JL, Damberg M  
[Telephone-Based Behavioral Activation with Mental Imagery for Depression in Older Adults in Isolation During the covid-19 Pandemic: Long-term Results from a Pilot Trial.](#)  
Clinical gerontologist, 1-7 - Epub ahead of print  
Impaktfaktor 2,9

33. Edmark L, Tokics L, Östberg E  
[Atelektaser under anestesi – uppkomst och betydelse – \[Atelectasis during general anaesthesia - mechanisms and importance\]](#)  
Läkartidningen 2022 Mar 8; 119:21205

32. Holmberg L, Hagberg O, Häggström C... Enlund M et al  
[Number of transurethral procedures after non-muscle-invasive bladder cancer and survival in causes other than bladder cancer.](#)  
PLoS One. 2022 Sep 23;17(9) - Epub ahead of print  
Impaktfaktor 3,2

31. Vrana NE, Gupta S, Mitra K ... von Unge M et al  
[From 3D printing to 3D bioprinting: the material properties of polymeric material and its derived bioink for achieving tissue specific architectures.](#)  
Cell Tissue Bank. 2022 Sep;23(3):417-440  
Impaktfaktor 1,9

30. Grønseth T, Ovchinnikov KV, Carlsen H, Benth JŠ, Diep DB, von Unge M, Silvola JT  
[Lugol's solution and Gentian violet eradicate methicillin-resistant Staphylococcus aureus biofilm in skin wound infections.](#)  
Int Wound J 2022 May 28 - Epub ahead of print  
Impaktfaktor 3,3

29. Areskoug Sandberg E, Duberg A, Fagerberg UL, Mörelius E, Särnblad S  
[Saliva Cortisol in Girls With Functional Abdominal Pain Disorders: A Randomized Controlled Dance and Yoga Intervention](#)  
Front Pediatr. 2022 May 12;10 - Epub ahead of print  
Impaktfaktor 3,4

28. Holmgren J, Fröberg A, Visuri I.. SWIBREG study group - ..Fagerberg UL et al  
[The Risk of Serious Infections Before and After Anti-TNF Therapy in Inflammatory Bowel Disease: A Retrospective Cohort Study.](#)  
**Inflamm Bowel Dis.** 2022 Jul 1 - Epub ahead of print  
 Impaktfaktor 7,3
27. Silverplatt J, Strömsöe A, Äng, B, Södersved Källestedt M-L  
[Attitudes towards cardiopulmonary resuscitation situations and associations with potential influencing factors-A survey among in-hospital healthcare professionals.](#)  
**PLoS One.** 2022 Jul 15;17(7) - Epub ahead of print  
 Impaktfaktor 3,2
26. Isaksson J, Angenfelt M, Frick MA, Olofsdotter S, Vadlin S  
[Psychotic-like experiences from adolescence to adulthood: A longitudinal study.](#)  
**Schizophr Res.** 2022 Jul 27;248: - Epub ahead of print  
 Impaktfaktor 5,0
25. Torkzad MR, Thorisson A, Chabok A, Nikberg M, Andersson RE, Labruto F  
[Impact of COVID-19 on the incidence of CT-diagnosed appendicitis and its complications in the UK and Sweden.](#)  
**Int J Colorectal Dis.** 2022 Jun;37(6):1375-1383  
 Impaktfaktor 2,8
24. Soler CT, Kanders SH, Olofsdotter S, Vadlin S, Åslund C, Nilsson KW  
[Exploration of the Moderating Effects of Physical Activity and Early Life Stress on the Relation between Brain-Derived Neurotrophic Factor \(BDNF\) rs6265 Variants and Depressive Symptoms among Adolescents.](#)  
**Genes (Basel).** 2022 Jul 13;13(7):1236 - Epub ahead of print  
 Impaktfaktor 3,9
23. Enlund M, Berglund A, Enlund A, Bergkvist L  
[Volatile versus Propofol General Anesthesia and Long-term Survival after Breast Cancer Surgery: A National Registry Retrospective Cohort Study.](#)  
**Anesthesiology.** 2022 Sep 1;137(3):315-326  
 Impaktfaktor 9,0
22. Krifors A, Ullberg M, Castegren M, Petersson J, Sparrelid E, Özenci V, Blennow O  
[Combining T2Bacteria and T2Candida Panels for Diagnosing Intra-Abdominal Infections: A Prospective Multi-center Study.](#)  
**J. Fungi** 2022, 8, 832 - Epub ahead of print  
 Impaktfaktor 5,3
21. Hess Engström A, Bohm-Starke N, Kullinger M, Högberg U, Buhrman M, Skalkidou A, Widarsson M  
[Experiences of internet-based treatment for vulvodynia: A qualitative study.](#)  
**Sex Reprod Healthc.** 2022 Jul 13;33 - Epub ahead of print  
 Impaktfaktor 2,0
20. Nilsson G, Leppert J, Öhrvik J  
[Enigma of the cholesterol paradox in acute myocardial infarction: lessons from an 8-year follow-up of all-cause mortality in an age-matched and sex-matched case-control study with controls from the patients' recruitment area.](#)  
**BMJ Open.** 2022 Jul 27;12(7) - Epub ahead of print  
 Impaktfaktor 2,7
19. Cloudt E, Lindgren A, Lauge-Pedersen H, Rodby-Bousquet E  
[Sequence of flexion contracture development in the lower limb: a longitudinal analysis of 1,071 children with cerebral palsy.](#)  
**BMC Musculoskelet Disord.** 2022 Jul 2;23(1):629  
 Impaktfaktor 2,5

18. **Söderström L**, Forslund M, Johansson B, Ottenblad A, Rosenblad A  
[Associations between dietary advice on modified fibre and lactose intakes and nutrient intakes in men with prostate cancer undergoing radiotherapy.](#)  
**Uppsala Journal of Medical Sciences.** 2022. June 10 - Epub ahead of print  
 Impaktfaktor 2,4
17. Fransson AMC, **Isacsson G**, **Nohlert E**  
[The outcome of oral appliance therapy on position-dependent obstructive sleep apnea: A multicenter randomized controlled trial.](#)  
**Am J Orthod Dentofacial Orthop.** 2022 May 10 - Epub ahead of print  
 Impaktfaktor 2,6
16. Hammarström H, **Krifors A**, Athlin S, Friman V, Golestani K, Hällgren A, Otto G, Oweling S, Pauksens K, Kinch A, Blennow O  
[Treatment with reduced dose trimethoprim-sulfamethoxazole is effective in mild to moderate Pneumocystis jirovecii pneumonia in patients with hematologic malignancies.](#)  
**Clin Infect Dis.** 2022 May 20 - Epub ahead of print  
 Impaktfaktor 21,0
15. **Södersved Källestedt M-L**, Lindén H, Bjurling-Sjöberg P  
[Smartphone activated community first responders' experiences of out-of-hospital cardiac arrests alerts, a qualitative study](#)  
**Resuscitation Plus** Volume 10, June 2022 - Epub ahead of print  
 Impaktfaktor 0,6
14. Mouratidou N, Malmborg P, Järås J, Sigurdsson V, Sandström O, **Fagerberg UL** et al; SWIBREG Study Group  
[Identification of Childhood-Onset Inflammatory Bowel Disease in Swedish Healthcare Registers: A Validation Study.](#)  
**Clin Epidemiol.** 2022 Apr 29;14:591-600  
 Impaktfaktor 4,2
13. Kochar B, Jylhävä J, Söderling J, Ritchie CS; SWIBREG Study Group -...**Fagerberg UL** et al  
[Prevalence and Implications of Frailty in Older Adults With Incident Inflammatory Bowel Diseases: A Nationwide Cohort Study.](#)  
**Clin Gastroenterol Hepatol.** 2022 Jan 6 - Epub ahead of print  
 Impaktfaktor 11,4
12. Letterstål A, **Källestedt MS**, Widarsson M, Asp M  
[Nursing Faculties' Perceptions of Integrating Theory and Practice to Develop Professional Competence.](#)  
**J Nurs Educ.** 2022 May;61(5):236-241  
 Impaktfaktor 1,0
11. **Täckström S**, **Chabok A**, **Smedh K**, **Nikberg M**  
[Use of prophylactic stoma mesh is a risk factor for developing rectus abdominis muscle atrophy](#)  
**Hernia** volume 26, 2022, 517-523  
 Impaktfaktor 4,7
10. Noten S, **Rodby-Bousquet E**, Limsakul C, Tipchatyotin S, Visser F, Grootoink A, Thorpe DE, van der Slot WM, Selb M, Roebroek ME; ICF Core Set for Adults with CP Study Group.  
[An international clinical perspective on functioning and disability in adults with cerebral palsy.](#)  
**Disabil Health J.** 2022 Mar 17 - Epub ahead of print  
 Impaktfaktor 2,6
9. **Hultman C**, **Vadlin S**, **Rehn M**, Sescousse G, Nilsson KW, Åslund C  
[Autonomic responses during Gambling: the Effect of Outcome Type and Sex in a large community sample of young adults.](#)  
**J Gambli Stud.** 2022 Apr 9 - Epub ahead of print  
 Impaktfaktor 3,7



8. **Lostelius PV, Mattebo M, Söderlund A, Revenäs Å, Thors Adolfsson E**  
[An electronic patient-reported outcome created based on my needs is worth using: an explorative qualitative study investigating young people's opinions for a health assessment tool.](#)  
**J Patient Rep Outcomes.** 2022 Mar 28;6(1):299 - Epub ahead of print  
Impaktfaktor 2,4
7. **Lönnberg L, Damberg M, Revenäs Å**  
[Lifestyle counselling - a long-term commitment based on partnership.](#)  
**BMC Prim Care.** 2022 Mar 1;23(1):35 - Epub ahead of print  
Impaktfaktor 2,4
6. **Moberg L, Leppert J, Liljeström S, Rehn M, Kilander L, Chabok A**  
[Blood pressure screening in midlife aids in prediction of dementia later in life.](#)  
**Ups J Med Sci.** 2022 Jan 3;127 - Epub ahead of print  
Impaktfaktor 2,0
5. **Dexter F, Epstein RH, Öhrvik J, Hindman BJ**  
[Binomial entropy of anesthesiologists' ratings of nurse anesthetists' clinical performance explains information loss when adjusting evaluations for rater leniency](#)  
**Perioperative Care and Operating Room Management** Vol. 27 June 2022  
Impaktfaktor 1,2
4. **McAllister A, Sjöstrand E, Rodby-Bousquet E**  
[Eating and drinking ability and nutritional status in adults with cerebral palsy.](#)  
**Dev Med Child Neurol.** 2022 Aug;64(8):1017-1024. Epub 2022 Feb 28.  
Impaktfaktor 5,4
3. **Moritz D, Krifors A, Freyhult E, Månsson E**  
[Seroprevalence and T-cell response in 32 children 10 months after COVID-19.](#)  
**Acta Paediatr.** 2022 Feb 12 - Epub ahead of print  
Impaktfaktor 4,1
2. **Giannotta F, Åslund C, Hellström C, Larm P**  
[Problem gambling, risk behaviors and mental health in adolescence: A person-oriented study.](#)  
**Journal of Gambling Issues: Online First: Issue 49**  
Impaktfaktor 0,6
1. **Krifors A, Ullberg M, Castegren M, Petersson J, Sparrelid E, Hammarström H, Sjölin J, Özenci V, Blennow O.**  
[T2Candida Assay in the Diagnosis of Intraabdominal Candidiasis: A Prospective Multicenter Study.](#)  
**J Fungi (Basel).** 2022 Jan 16;8(1):86 - Epub ahead of print  
Impaktfaktor 5,3



# Föredrag och poster

## Nationella kongresser 2022

Från tanke till handling – antagonismens konsekvenser för samhällsaktörer (online), Kompetensnätverket för social hållbarhet och brandsäkerhet, 13 januari 2022

Vad driver en individ att anlägga bränder?

Föreläsare: **Victoria Andrén**

**Kicki Wallers Möte (bröstcancermöte)**

**Äre 28-30 mars 2022**

MR i rutinbröstutredning: Att hjälpa eller stjälpa?

POMB (Pre Operativ MR-Bröst)-studien

Föredrag: **Staffan Eriksson**

**Kirurgveckan, Kistamässan, Stockholm**

**22-26 Augusti 2022**

Poster: Överlevnad efter kolorektalcancer-kirurgi hos patienter 90 år eller äldre

**Mojgan Sifolazadeh, Maziar Nikberg, Peter Matthiessen, Haile Matheme, Abbas Chabok**

Poster: Stora skillnader avseende handläggning av patienter med akut okomplicerad divertikulit - en snapshot-studie.

Alessandro Orrú, Frida Sundh, Pamela Buchwald, Urban Ersson, Fredrik Brännström, Bengt Hansske, Staffan Haapaniemi, **Maziar Nikberg, Abbas Chabok**

Föredrag: A prospective comparison of skin staining after sentinel lymph node biopsy, using blue dye (PB) and superparamagnetic iron oxide nanoparticles (SPIO) tracers following breast cancer surgery

**Allan Jazrawi, Madeleine Wärnberg, Fredrik Nilsson, Christine Obondo, Lida Pistoli, Carlos Dussan-Luberth, Imad Mohammed, Abdi Fatah-Hersi, Staffan Eriksson, Andreas Karakatsanis, Fredrik Wärnberg**

**Nationellt möte om Kronisk inflammatorisk tarmsjukdom hos barn och ungdom, Örebro 29-30 september 2022**

**Ulrika L Fagerberg**

Föreläsning om Behandlingsmål vid IBD hos barn

Presentation av nationella barn-IBD-arbetsgruppens arbete. Medarrangör och föreläsare.

**Svenska Kolorektaldagarna i Linköping oktober 2022**

Perforated diverticulitis Why delay things?

Resect and Join

Föreläsare: **Maziar Nikberg**

**CPUP-dagar Stockholm**

**10-11 oktober 2022**

Träning för barn i Sverige – hur ser det ut?

Föreläsare: **Katina Pettersson, Frida Degerstedt, Lena Hedström, Elisabet Rodby Bousquet**

Att sitta – varför och hur får vi till ett bra sittande för barn och vuxna?

Föreläsare: **Elisabet Rodby Bousquet, Pekka Öhrling, Andreas Ingemarsson, Susanne Sandström**

Dysfagi och nutrition hos vuxna med CP

Föreläsare: Anita McAllister, **Elisabet Rodby Bousquet**

Hur ser det ut för vuxna med CP idag?

Föreläsare: **Elisabet Rodby Bousquet**

Transition från barn till vuxen och in i föräldralöshet

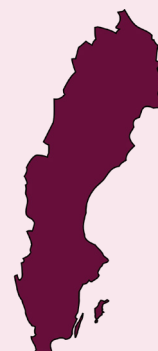
Föreläsare: Henrik Passmark, Linda Sandström, **Elisabet Rodby Bousquet**

Bridging the gap – paneldiskussion med forskare och vuxna med CP, vad vet vi om vuxna med CP och vad gör vi?

Kristine Stadskleiv, Reidun Jahnsen, Henrik Passmark, Linda Sandström, **Elisabet Rodby Bousquet**



Kent Nilsson och Mattias Damberg träffar sin forna handledare Lars Oreland på Svenska serotonin sällskapet vetenskapliga möte 18-19 Augusti. Ämnet för året var Immunopsykiatri.





## Internationella kongresser 2022

### The Australasian Academy of Cerebral Palsy and Developmental Medicine (AusACPD) Australien (online), Mars 1-5 2022

Edward A. Hurvitz (US), **Elisabet Rodby Bousquet (SWE)**, Jan Willem Gorter (CAN), Sarah Reedman (AUS)

Workshop: *Improving the Health and Well Being of Adults with Childhood onset Disability*  
Föreläsare.

### CP-konferens Oslo, Norge 21-22 mars 2022

**Elisabet Rodby Bousquet**

*Posisjonering i barne- og voksenlivet - Hvorfor og hvordan?*

Föreläsare.

### The 23<sup>rd</sup> ASBrS (the American Society of Breast Surgeons) Las Vegas USA, April 6-10 2022

Poster: *A prospective comparison of skin staining after sentinel lymph node biopsy, using blue dye (PB) and superparamagnetic iron oxide nanoparticles (SPIO) tracers following breast cancer surgery*

**Allan Jazrawi**, Madeleine Wärnberg, Fredrik Nilsson, Christine Obondo, Lida Pistioli, Carlos Dussan-Luberth, Imad Mohammed, Abdi Fatah-Hersi, **Staffan Eriksson**, Andreas Karakatsanis, Fredrik Wärnberg

### 33<sup>rd</sup> ECCMID European Congress of Clinical Microbiology and Infectious Diseases, Lissabon, Portugal April 23-26 2022

**Anders Krifors**

Poster: *Performance of the T2 bacteria panel for diagnosing intra-abdominal infections: a prospective multi-centre study*

### The 4<sup>th</sup> International NCCS & EACS Conference at Mälardalen University, Sweden April 27-28 2022. Caring in a changing world.

Speaker: **Marie-Louise Södersved Källestedt**

*When caring becomes an art – how clinical gaze is developed*

### The European Academy of Childhood Disability (EACD) Barcelona Spain, May 18-21 2022

Symposium: Ginny Paleg (US), **Elisabet Rodby Bousquet (SWE)**, Marek Jozwiak (PL), Wade Shrader (US), Lourdes Macias-Merlo, Manuel Corchado, Ignacio Martinez (Spain).

Parent, Therapist and Physician Perspectives on Standing Interventions.

Workshop: **Elisabet Rodby Bousquet (SWE)**, Mark Paterson (US), Jan Willem Gorter (NL), Emma Livingstone (UK)

*Adults with Childhood onset Disabilities*

Föreläsningar:

Erika Cloodt, **Elisabet Rodby Bousquet**

*Sequence of lower limb contracture development in children with cerebral palsy.*

Jackie Casey (UK), **Elisabet Rodby Bousquet**

*The relationship between postural asymmetries, scoliosis, windswept hips, contractures, and pain for children with cerebral palsy.*

**Katina Pettersson, Elisabet Rodby Bousquet**

*Living conditions and social outcomes in adults with cerebral palsy*

**Elisabet Rodby Bousquet**, Anita McAllister, Eva Sjöstrand

*Dysphagia and nutritional status in adults with cerebral palsy*

### CP-konferens Torshavn, Färöarna 5 maj 2022

*Hvorfor CPUP? Fra reaktiv til forebyggende behandling av CP*

Föreläsare: **Elisabet Rodby Bousquet**

### Nordic Lung Congress 2022, Copenhagen, Denmark, June 1-3 2022

Poster: *A comparison of pharmacological asthma treatment from 2005 to 2015 - results from the PRAXIS study*

**Caroline Ahlroth Pind**, Björn Ställberg, Karin Lisspers, Josefin Sundh, Marta A Kisiel, Hanna Sandelowsky, Christer Janson

### Euroanaesthesia 2022, European Society of Anaesthesiology and Intensive Care annual Congress. Milan, Italy, June 4-6 2022

*Respiration and Airway Management, Pro-Con Debate, Emergence preoxygenation with 80% O<sub>2</sub> - is it worth it?*

Pro, Speaker: Paolo Pelosi (Italy); Con,

Speaker: **Erland Östberg** (Sweden)

### SwERAS-dagarna, Stockholm 17-18 nov 2022

*Postoperativ lungfunktion.*

Föreläsare: **Erland Östberg**

**26<sup>th</sup> Nordic Congress of Gerontology, Odense, Denmark, June 8–10 2022**

Poster: *Telephone-based Behavioral Activation with Mental Imagery reduced depressive symptoms in isolated older adults during the Covid-19 pandemic*  
**Pellas, J.**, Renner, F., Ji, Julie L., & **Damberg, M.**

**Medicine and Me, arranged by The Royal Society of Medicine, London Great Britain, July 7 2022**

**Elisabet Rodby Bousquet**  
*The why's and how's of implementing a systematic follow-up of adults with cerebral palsy*  
Föreläsare

**European Association for Behavioural and Cognitive Therapies (EABCT) 2022.**

**Barcelona, Spain, September 7-10 2022**

Symposium: *Implementation and evaluation of evidence-based psychological treatment on psychiatric inpatient wards. Transdiagnostic ultra-brief behavior therapy for psychiatric inpatients: A multiple-baseline single-case design.*

**Mårten Tyrberg**, Region Vastmanland - Uppsala University, Västerås, Sweden, Lars Klintwall, Karolinska Institutet, Stockholm, Sweden

Poster: *Experiences of conducting adolescent community reinforcement approach, A-CRA, in compulsory institutional care for youth.*

Ida Målarstig, Karolinska Institute, Stockholm, Sweden, **Mårten Tyrberg**, Region Vastmanland - Uppsala University, Västerås, Sweden, Tobias Lundgren, Karolinska Institute, Stockholm, Sweden, Sven Alfonsson, Karolinska Institute, Stockholm, Sweden.

**European Society of Coloproctology (ESCP) 17<sup>th</sup> Scientific and Annual Conference is organized by Mci group Sep 21 - 23, 2022 at The Convention Centre Dublin, Dublin, Leinster, Ireland.**

Poster: *Treatment and survival of patients with metachronous colorectal lung metastases*

P. Hansdotter; P. Scherman; **M. Nikberg**; S. H Petersen; E. Holmberg; M. Rizell; P. Naredi; I. Syk; on behalf of The COLOFOL study group

Poster: *Intersphincteric resection versus Hartmann's procedure in patients with rectal cancer: Report from the Swedish Colorectal Cancer Registry (SCRCR)*

V. Åkerlund; **M. Nikberg**; P. Wagner; A. Chabok

**11<sup>th</sup> Ahus Symposium "Dilemmas in Rectal Cancer and Pelvic Floor Surgery" Oslo, Norge, Sept 2022**

Speaker: **Maziar Nikberg**

*Pro-Con: Coloanal anastomosis – straight versus side to end/pouch*

*Hartmann versus intersphincteric amputation*

**CAPA 2022, Capturing the Magic – Participation for all, Beitostolen Norge, September 12-15 2022**

**Katina Pettersson, Elisabet Rodby Bousquet**  
*Living conditions and social outcomes in adults with CP*

**Suzie Noten, Elisabet Rodby Bousquet**  
*New ICF core sets for adults with CP, opportunities to standardize assessments worldwide*

**6<sup>th</sup> International Symposium on Paediatric Inflammatory Bowel Disease, Edinburgh Scotland, September 7-10 2022**

*Change of subtype and progression of childhood-onset inflammatory bowel disease.*

Mouratidou N, Malmberg P, Sigurdsson V, Sandström O, **Fagerberg U. L.**, Bröms G, Olén O  
Poster.

**ESSO (European Society of Surgical Oncology) 41<sup>st</sup> meeting Bordeaux France, October 19-21 2022**

Poster: *Magnetic marker to detect primary lesion and sentinel node in breast cancer. The Magtotal randomised controlled trial.*

Eirini Pantiora, **Allan Jazrawi**, Abdi Fatah-Hersi, Fredrik Wärnberg, **Staffan Eriksson**, Andreas Karakatsanis

**ORL-HNS, Milano, Italy, 29 Oct – Nov 2, 2022**

Poster: *Mapping the presence of stem cells in the human tympanic membrane*

Elnaz Sepehr, PO Eriksson, Cecilia Engmér Berglin, **Magnus von Unge**

**European Breast Cancer Conference (EBCC-#13) 2022 Barcelona Spain, November 15-18 2022**

Poster: *Preoperative MRI in women with newly diagnosed breast cancer: reexcision rates and additional findings*

**Jonathan Eriksson**, Virginia Gonzalez, Karolina Laxander, Leif Bergkvist, **Staffan Eriksson**

Poster: *Magnetic delayed sentinel lymph node dissection in primary systemic therapy. Implications for enhanced axillary mapping (Update)*

Eirini Pantiora, **Staffan Eriksson**, David Bacovia, Fredrik Wärnberg, Andreas Karakatsanis

**San Antonio Breast Cancer Symposium, December 6-10 2022**

Poster: *SentiNot 2.0: Avoid unnecessary Sentinel Lymph Node Biopsies in women with DCIS*

Eirini Pantiora, **Staffan Eriksson**, Lida Pistiolis, Roger Olofsson Bagge, Gyula Nagy, Alastair Thompson, Vivian Man (USA), Ava Kwong (Hong Kong), Andreas Karakatsanis, Fredrik Wärnberg on behalf of the SentiNot Trialists Group

# Forskningsanslag

Centrum för klinisk forskning administrerar Region Västmanlands olika forskningsanslag.

## Forskarförordnanden

Vid Region Västmanland finns medel avsatta för doktorand-, bitr forskar- och forskarförordnande. Sökanden ska ha en grundanställning inom Region Västmanland eller en verksamhet som har avtal med Region Västmanland. Förordnandena är öppna för personal med olika yrkesbakgrund, exempelvis dietister, fysioterapeuter, kuratorer, läkare, psykologer, sjuksköterskor och tandläkare. Konstruktionen är ett 2-års förordnande på deltid upp till 50 % vid CKF, som finansieras till 25 % av CKF och 25 % av den sökandes forskargrupp eller motsvarande. Även deltid på lägre procent kan förekomma, men finansieringen delas på samma sätt. Möjlighet till förlängning finns om man uppvisar adekvat progress i sin forskning.

**Doktorandförordnanden** ges till sökande som är antagen vid en forskarutbildning.

**Biträdande forskarförordnanden** är utpräglade meriteringstjänster för att erhålla docentur.

**Forskarförordnanden** är utpräglade meriteringstjänster för att erhålla professur.

## Doktorander med individualiserad tjänstgöringsgrad

Doktorandförordnande CKF	Projekt
<b>Anders Krifors</b> , leg läkare, infektionskliniken 25 %: 191001-230930	<i>Invasive Fungal Infections in Immunocompromised Hosts: Epidemiology and Diagnostics</i>
<b>Cecilia Ranhem</b> , leg läkare, kvinnokliniken 25 %: 180806-220630	<i>HPV and potential prognostic markers in primary vaginal carcinoma</i>
<b>Mikael Svanberg</b> leg läkare, smärtrehab 25 %: 200601-220531	<i>Psykologiska faktorerers betydelse vid rehabilitering av långvarig smärta.</i>
<b>Andrea Hess Engström</b> , leg fysioterapeut kirurgkliniken, 25 %: 200901-221031	<i>Internetbaserad behandling vid vestibulodyni</i>
<b>Johanna Sigurdardottir</b> , leg läkare, kirurgkliniken 25%: 211001-230930	<i>Complicated colonic diverticulitis: diagnostic and treatment</i>
<b>Maryam de Brun</b> , leg läkare, kvinnokliniken 25%: 211001-230930	<i>Hyperglycemia during pregnancy - the challenge of deciding diagnostic criteria and screening methods in Sweden</i>
Doktorandförordnande - psykiatrisatsning	
<b>Victoria Andrén</b> , leg psykolog, rättspsyk 50%: 180518-231231	<i>Kvinnliga mordbrännare: Bakgrund, brottsmotiv och riskfaktorer för brottsåterfall</i>
<b>Johnny Pellas</b> , leg psykolog, vuxenpsyk 50%: 180101-231231	<i>Brief behavioral activation therapy and physical activity for the treatment of late life depression</i>
<b>Catalina Torres Soler</b> , leg läkare, vuxenpsyk 50%: 180101-231231	<i>Adolescent - Assessment, function, characteristics and follow-up</i>
<b>Melpomeni Dragou</b> , leg psykolog, BUP 50%: 190901-231231	<i>Standardiserad och digital assisterat diagnostisk utredning på BUP: perception, psykiska hälsoeffekter och hälsoekonomi.</i>
<b>Anastasia Karvouni</b> , leg läkare, BUP 50%: 190401-220630	<i>Barn- och Ungdomspsykiatri (BUP)-projektet (EPIQ)</i>
<b>Torun Täljedal</b> , leg psykolog, habilitering 50%: 190615-230531	<i>Immigrant families of children with disabilities living in Sweden: Parents' and children's experiences of participation, mental health problems and habilitation.</i>

### Doktorandförordnande - psykiatrisatsning forts.

**Sonia Rönning**, leg sjuksköterska, BUP  
50%: 191001-241231

*To evaluate the impact of digitally assisted drug monitoring and follow-ups on patient participation and medication safety among children and adolescents in outpatient psychiatric care*

**Tereza Calkova**, leg läkare, BUP  
50%: 210601-230531

*Study of early onset psychotic disorders - clinical characteristics, brain structure and neurocognition*

**Sofia Fältenhag**, leg psykolog, BUP  
50%: 220101-220131

*Individual blended treatment in clinical psychiatric setting*

### Doktorandeförordnande - Primär- och tandvårdssatsning

**Petra Vikman Lostelius**, leg fysioterapeut,  
smärtrehab, 50 %: 210505-230531

*Digitalt stöd för tidig identifiering av hälsorelaterade problem hos ungdomar som besöker ungdomsmottagning – en stepped wedge klusterrandomiserad studie*

**Caroline Ahlroth Pind**, leg läkare, Prima vårdcentral  
45 %: 210901-230831

*Asthma treatment – Factors influencing treatment and impact on health*

**Mojgan Chabok Sifolahzadeh**, leg läkare, Hemdal VC  
50 %: 210505-230531

*Cancer hos äldre: diagnostik, terapi, prognos och riskfaktorer*

**Björn Wennlöf**, leg läkare, Viksäng Irsta VC  
50%: 210901-230430, 20%: 210517-210831

*Improved Medication information and Patient involvement at Care Transitions (IMPACT-care) project -the Västmanland division*

### Doktorandförordnande - somatiksatsning

**Allan Jazrawi**, leg läkare, kirurgkliniken  
25%: 220101-231231

*Optimizing of the magnetic technique for sentinel lymph node detection and tumour localisation in breast cancer surgery.*

**Sandra Aurell** leg läkare, ögonkliniken  
25%: 220101-231231

*Våt makula degeneration (AMD) – aspekter på diagnostik och behandling*

**Josefin Hidman**, leg läkare, medicinkliniken  
25%: 220101-231231

*Angiogenes, inflammation och järnmetabolism vid lymfoproliferativa maligniteter*

**Maria Tydén**, leg läkare, medicinkliniken  
25%: 220101-231231

*The role of biomarkers for prediction of disease progression and treatment response in IgA nephropathy*

**Saman Saidi**, leg läkare, medicinkliniken  
25%: 220101-231231

*Invasive treatment of coronary artery disease; technical treatment options*



## Biträdande forskare med individualiserad tjänstgöringsgrad

Bitr forskarförordnande - CKF	Projekt
<b>Catarina Tiselius</b> , med dr, leg läkare, kirurgkliniken 25 %: 190801-230731	<i>Hälsorelaterad livskvalitet hos patienter med kolon-cancer. Lokalisation av lymfkörtelmetastaser och kirurgisk teknik vid operation av rektal- och kolon-cancer, m.fl.</i>
<b>Marie-Louise Södersved Källestedt</b> , med dr, leg sjuksköterska/utbildningsledare, CIFU Utbildning 15%: 200601-220531	<i>Hjärtlungräddning SMS – Livräddning m.fl.</i>
<b>Arnar Thorisson</b> , med dr, leg läkare, röntgen 10 %: 210901-230831	<i>PET MRT vid stadium indelning av malignitet i tjocktarmen påverkar synbanorna. - Elektrofysiologisk undersökning av näthinna och synbanor hos barn under 18 år.</i>
<b>Hanna Åkerblom</b> , med dr, leg läkare, ögonkliniken, 20 %: 210901-230831	<i>Kliniska undersökningar av näthinnans morfologi och funktion hos barn. - Gangliecellslagret i macula mätt med OCT hos barn med sjukdomar som påverkar synbanorna. - Elektrofysiologisk undersökning av näthinna och synbanor hos barn under 18 år</i>
<b>Erland Östberg</b> , med dr, leg läkare, operationskliniken, 25%: 210401-230331	<i>Fyra forskningslinjer med kliniskt förankrade projekt inom anestesi och intensivvård.</i>
Bitr forskarförordnande - Psykiatrisatsning	
<b>Maria Hedqvist</b> , fil dr, leg psykolog, BUP Start 50%: 200101-241031	<i>Validering av föräldraskattningsformuläret 2-5 för upptäckt av utvecklingsavvikelse hos barn i barnhälsovården</i>
<b>Mårten Tyrberg</b> , fil dr, leg psykolog, vuxenpsyk 25%: 210901-230831, 50%: 190819-210831	<i>Exekutiva funktioner hos patienter med schizofreni Transdiagnostisk korttidsterapi för heldygnsvårdade psykiatripatienter</i>
<b>Susanne Olofsdotter</b> , med dr/bitr studierektor, leg psykolog, BUP Start 70%: 210908-230930, 50%: 180521-210907	<i>Salve-Kohort Barn- och Ungdomspsykiatri (BUP)-projektet (EPIQ) m.fl.</i>
<b>Sofia Vadlin</b> , med dr, kurator, BUP Start 100%: 220101-221231	<i>Salve-Kohort. Barn- och Ungdomspsykiatri (BUP)-projektet (EPIQ), m.fl.</i>
Bitr forskarförordnande - Primär- och tandvårdssatsning	
<b>Håkan Flink</b> , med dr, leg tandläkare, Folk tandvården Sala, 25%: 210101-241231	<i>Kariesdata från vuxna patienter i jämförelse mellan olika longitudinella populationer/studier</i>
<b>Jir Barzangi</b> , med dr, leg tandläkare, käkkirurgi Västerås, 25%: 210506-230531	<i>Konsekvenser efter borttagning av anlag på spädbarn som traditionell Östafrikansk medicin: En retrospektiv studie om dentala anomalier och malokklusion</i>
Bitr forskarförordnande - Somatiksatsning	
<b>Josefin Mörtberg</b> , med dr, leg läkare, medicinkliniken 25%: 220101-231231	<i>Njursjukdomar och tarmmikrobiota, inflammatoriska biomarkörer och nya kardiovaskulära markörer</i>
<b>Gustaf Boström</b> , med dr, leg läkare, geriatrik- mottagningen, 25%: 220321-240331	<i>Betydelsen av låggradiga bakteriella infektioner för utvecklingen av vanliga åldrandesjukdomar</i>

## Forskare med individualiserad tjänstgöringsgrad

Forskarförordande - CKF	Projekt
<b>Abbas Chabok</b> , docent, leg läkare, adj universitetslektor, bitr chef CIFU, 35 %: 210101-221231	<i>Different aspects of the treatment of diverticulitis</i>
<b>Maziar Nikberg</b> , docent, adj universitetslektor, leg läkare, kirurgkliniken, 20 %: 180501-231231	<i>Kolorektalcancer</i>
<b>Pär Hedberg</b> , docent, adj universitetslektor, leg läkare, fysiologkliniken, 20 %: 170101-231231	<i>Study of Atherosclerosis in Västmanland – SAVa - en studie av patienter med hjärtinfarkt och perifer kärlsjukdom bosatta i Västmanland.</i>
<b>Elisabet Granstam</b> , docent, adj universitetslektor, leg läkare, ögonkliniken, 20%: 200115-240131	<i>Synhotande ögonsjukdomar: aspekter på uppföljning och behandling av åldersförändringar i gula fläcken och ögonkomplikationer vid diabetes</i>
<b>Staffan Eriksson</b> , docent, adj universitetslektor, leg läkare, kirurgkliniken, 25%: 200901—250531	<i>Bröstcancerdiagnostik och -behandling. ERCP-utredning av gallgångarna.</i>
<b>Mats Enlund</b> , docent, leg läkare, timanställning 2022	<i>Propofol eller sevofluran för cancerkirurgi - påverkar valet av anestesimedel överlevnaden? En randomiserad, kontrollerad multicenterstudie</i>
Forskarförordande Primär- och tandvårdssatsning	
<b>Mattias Damberg</b> , docent, leg läkare, geriatriska mottagningen, 20%: 210901-230831	<i>Etablering av forskargrupp inom primärvård/Nära vård med flera forskningslinjer i Region Västmanland</i>
<b>Åke Tegelberg</b> , professor, leg tandläkare, timanställning 2022	<i>Tandvårssatsning</i>



## Forskningsanslag - tid för forskning (forskarveckor)

Vid Region Västmanland finns två forskningsanslag med syfte att utveckla kompetens inom sjukvården genom forskningsarbete. Rätt att söka har anställda vid Region Västmanland. Forskningsanslaget, som motsvarar 100% av grundlönen, avser ersättning för lönekostnader under tiden den sökande bedriver projekt av vetenskaplig karaktär.

**Forskningsanslag för projekt med klinisk anknytning, ograduade:** Sökanden skall ha dokumenterad vetenskaplig skicklighet eller i sin forskning handledas av sådan person. Anslaget beviljas för högst åtta heltidsveckor/ forskare och år.

**Forskningsanslag för doktorander och disputerade, graduerade:** Målgruppen är doktorander samt disputerade, som ämnar fortsätta sitt forskningsarbete för att skaffa sig lektors-, docent- eller professorskompetens. Anslaget beviljas för högst åtta heltidsveckor/forskare och år.

### PROJEKT MED KLINISK ANKNYTNING - OGRADUERADE

<b>Anna Hvarfner</b>	Kritisk sjukdom och sepsis: förekomst och utfall (Critical Illness and Sepsis Prevalence and Outcome Study)
<b>Ahmed Tarfy</b>	Individualiserad medicin: immunterapi vid kolorektalcancer (Delstudie 1)
<b>Viktor Åkerlund</b>	Intersfinkterisk rektumamputation versus Hartmann hos patienter med rektalcancer: Rapport från SCRCR
<b>Selma Ibrahim</b>	Antibiotikaresistens vid Helicobacter Pylori-infektion hos barn i Region Västmanland
<b>Stina Malmström</b>	HIV och cancer
<b>Staffan Täckström</b>	Bedömning av riskfaktorer för utvecklande av fjärrmetaser vid ändtarmscancer genom granskning av MR-undersökning av lilla bäckenet
<b>Malin Lindberg</b>	Outcome after carotid endarterectomy for symptomatic carotid stenosis, depending on closure technique and patch type - A nationwide cohort study
<b>Elisabeth Gustavsson</b>	Hjärtsviktspatienters upplevelser av sin livssituation
<b>Ajmal Khan</b>	Rektal striktur distalt om kolorektala anastomosen, en ovanlig komplikation efter hög främre resektion

### GRADUERADE – DOKTORANDER

<b>Csaba Miklos Kindler</b>	Detection of lymph node metastasis in colorectal cancer with the help of deep neural network
<b>Allan Jazrawi</b>	Lokalisering av såväl primärtumör som sentinel node med magnetisk teknik - MagTotal trial
<b>Saman Saidi</b>	Coronary intravascular lithotripsy - A SCAAR registry report on real-life data
<b>Sandra Aurell</b>	Optical Coherence Tomography - Angiography (OCT-A) vid uppföljning av behandlad våt AMD
<b>Magnus Westerlund</b>	A retrospective study assessing anemia and altered iron metabolism as risk factors for cardiovascular events and mortality in patient with CKD in HD

<b>Josefin Hidman</b>	Analys av neutrofilaktivering vid multipelt myelom
<b>Emir Majbar</b>	Transuretral resektion av prostata versus Prostataartärembolisering: Randomiserad studie för utvärdering av utfall och hälsoekonomiska aspekter

#### GRADUERADE – POSTDOKTORANDER

<b>Ingvar Sverrisson</b>	Postoperativa komplikationer, recidiv och överlevnad efter tarmresektion för rektalcancer hos män med prostatacancer som strålbehandlas eller ej
<b>Josefin Mörtberg</b>	Prognostic importance of haemostatic, vascular and endothelial disturbances in acute coronary syndrome patients with impaired renal function
<b>Josefin Mörtberg</b>	Njursjukdom och tarm microbiota - biologiska och immunologiska mekanismer som styr uppkomst och progress av njursjukdom
<b>Per Grimfjärd</b>	Perkutan coronar intervention mot vengraft – en Swedeheartstudie

### Forskningsanslag – omkostnader i projekt

Namn	Projekttitel	Beviljat
<b>Ahmed Tarfy,</b> Kirurgkliniken	<i>Individualiserad medicin: immunterapi vid kolorektalcancer (Delstudie 1)</i>	148 800
<b>Ajmal Khan,</b> AT-läkare	<i>Rektal striktur distalt om kolorektala anastomosen, en ovanlig komplikation efter hög främre resektion</i>	100 000
<b>Alexander Krig,</b> Hjärt- och akutmedicinska sektionen, Medicinkliniken	<i>ST-elevation myocardial infarction complicated by cardiac arrest</i>	7 500
<b>Allan Jazrawi,</b> Kirurgkliniken	<i>Lokalisering av såväl primärtumör som sentinel node med magnetisk teknik - MagTotal trial</i>	146 250
<b>Anna Hvarfner,</b> Operationskliniken	<i>Kritisk sjukdom och sepsis: förekomst och utfall (Critical Illness and Sepsis Prevalence and Outcome Study)</i>	16 000
<b>Csaba Miklos Kindler,</b> Laboratoriemedicin, Patologen	<i>Detection of lymph node metastasis in colorectal cancer with the help of deep neural network</i>	55 000
<b>Elisabeth Gustavsson,</b> Hjärtmottagningen, Medicinkliniken	<i>Hjärtsviktspatienters upplevelser av sin livssituation</i>	53 292
<b>Emir Majbar,</b> Urologkliniken	<i>Transuretral resektion av prostata versus Prostataartärembolisering: Randomiserad studie för utvärdering av utfall och hälsoekonomiska aspekter</i>	80 760
<b>Ingvar Sverrisson,</b> Kirurgkliniken	<i>Postoperativa komplikationer, recidiv och överlevnad efter tarmresektion för rektalcancer hos män med prostatacancer som strålbehandlas eller ej</i>	96 750

<b>Namn</b>	<b>Projekttitel</b>	<b>Beviljat</b>
<b>Josefin Mörtberg,</b> Nursektionen, Medicinkliniken	<i>Njursjukdom och tarm microbiota - biologiska och immunologiska mekanismer som styr uppkomst och progress av njursjukdom</i>	94 980
<b>Malin Lindberg,</b> Kärlkirurgiska kliniken	<i>Outcome after carotid endarterectomy for symptomatic carotid stenosis, depending on closure technique and patch type – A nationwide cohort study</i>	3 456
<b>Maria Hedqvist,</b> Barn- och ungdomspsykiatri	<i>Validering av föräldraskattningsformuläret 2-5 för upptäckt av utvecklingsavvikelse hos barn i barnhälsovården</i>	13 481
<b>Mojgan Chabok,</b> Hemdals familjeläkarmottagning	<i>Cancer hos äldre: diagnostik, terapi, prognos och riskfaktorer</i>	67 000
<b>Philippe Wagner,</b> CIFU Forskning/CKF	<i>Nya biomarkörer för diagnosticering och riskstratifiering av patienter med nedsatt glukostolerans och typ 2-diabetes - en analys av orsakssamband</i>	66 000
<b>Sandra Aurell,</b> Ögonkliniken	<i>Optical Coherence Tomography - Angiography (OCT-A) vid uppföljning av behandlad våt AMD</i>	22 500
<b>Selma Ibrahim,</b> Barn- och ungdomskliniken	<i>Antibiotikaresistens vid Helicobacter Pylori-infektion hos barn i Region Västmanland</i>	15 000
<b>Sofia Vadlin,</b> Barn- och ungdomspsykiatri	<i>Autonomic nervous system responses in gambling and gambling behavior</i>	20 000
<b>Staffan Täckström,</b> Röntgenkliniken	<i>Bedömning av riskfaktorer för utvecklande av fjärrmetaser vid ändtarmscancer genom granskning av MR-undersökning av lilla bäckenet</i>	50 000
<b>Viktor Åkerlund,</b> Kirurgkliniken	<i>Intersfinkterisk rektumamputation versus Hartmann hos patienter med rektalcancer: Rapport från SCRCR</i>	104 400
<b>Summa</b>		<b>1 161 169kr</b>



## Startbidrag 2022

Den 1 augusti 2020 skapades ett nytt anslag - Startbidrag. Anslaget riktar sig till blivande forskare som har en idé till ett forskningsprojekt men som inte har någon, eller begränsad, erfarenhet av forskning. Startbidrag kan sökas löpande under året.

Under 2022 beviljades följande fyra ansökningar anslag:

**2022-08-23**

*Livskvalitet och kontinuitet inom primärvården*

**Sökande:** Concha Benet Campos

**Beviljade medel:** 30 000 kr

**2022-11-17**

*Aspects of Bariatric Surgery*

**Sökande:** Philip Göstasson

**Beviljade medel:** 29 943 kr

**2022-12-05**

*Beteendeaktivering för behandling av depression hos äldre i primärvården, DepActive*

**Sökande:** Elin Byström

**Beviljade medel:** 30 000 kr

**2022-12-20**

*Direktrekonstruktion med protes efter neoadjuvant cytostatika hos bröstcancerpatienter – en retrospektiv kohortstudie*

**Sökande:** Dhirar Ansarei

**Beviljade medel:** 30 000 kr



# Externfinansierade forskarförordnanden

Anslagsgivarna för de med externt finansierade förordnanden är bland andra: Svenska Spels forskningsråd, Forskningsrådet för hälsa, arbetsliv och välfärd (Forte), Söderström-Königska sjukhemmet, Hjärnfonden, Regionala forskningsrådet i Uppsala-Örebroregionen och Norrbacka-Eugenia Stiftelsen.

Doktorander	Projekt
<b>Cathrine Hultman</b> , fil mag, folkhälsovetenskap 100%: 200101-221231	<i>Gene-environment interaction and autonomic arousal in gambling behaviour</i>
<b>Petra Vikman Lostelius</b> , leg fysioterapeut 50%: 210505-230531	<i>Utveckling av en digital applikation som fångar ungdomars hälsa och behov av stöd på ungdomsmottagningar</i>
Forskare	
<b>Gustaf Boström</b> , med dr, leg läkare, 30%: 220321-220630	<i>Betydelsen av låggradiga bakteriella infektioner för utvecklingen av vanliga åldrandesjukdomar</i>
<b>Leif Bergkvist</b> , professor, leg läk, CKF tjänstställning: 220101-221231	<i>Nutrition</i>
<b>Joanna Kaluza</b> , gästforskare, 100%: 220110-220408, 220530-220819	<i>WICTORY</i>
<b>Jerzy Leppert</b> , professor, leg läk, CKF, tjänstställning: 220101-221231	<i>Study of Atherosclerosis in Vastmanland – SAVa</i>
<b>Suzie Noten</b> , gästforskare, 100 %: 220815-221111	<i>Framåt med CP</i>
<b>Katina Pettersson</b> , med dr, leg fysioterapeut, habilitering, 40%: 220301-221231	<i>Samsjuklighet och gångutveckling hos nordiska barn med ataktisk CP</i>
<b>Eva Thors Adolfsson</b> , docent, leg dietist, CKF, 40%: 200301 - t.v.	<i>Vårdforskning</i>
<b>Aniruddha Todkar</b> , med dr, 100%: 210301-220228	<i>SALVe</i>

# Adjungeringar vid Uppsala universitet

Adjungerade universitetslektorer	2-årsperiod
Abbas Chabok, adj universitetslektor i kirurgi	220101-231231
Staffan Eriksson, adj universitetslektor i kirurgi	200901-240831
Pär Hedberg, adj universitetslektor i klinisk fysiologi	220101-231231
Elisabet Granstam, adj universitetslektor i oftalmiatrik	210401-230331
Susanne Olosdotter, adj universitetslektor i psykologi	211001-230930
Mårten Tyrberg, adj universitetslektor i psykologi	211001-230930
Maria Hedqvist, adj universitetslektor i psykologi	211001-230930

Adjungerade professorer	3-årsperiod
Haile Matheme, adj professor i kirurgi	201001-230930
Kent Nilsson, adj professor i psykiatrisk forskning	201001-230930
Cecilia Åslund, adj professor i socialmedicinsk forskning	200101-221231

# Externa forskningsanslag 2022

*En av de viktigaste förutsättningarna för att bedriva forskningsverksamhet är att säkra finansiering, både kortsiktigt och långsiktigt. För att kunna upprätthålla forskningsverksamheten med samma intensitet som nu och om möjligt öka denna, är finansiering med externa medel nödvändig. Vår förhoppning är att alla som jobbar med ett forskningsprojekt aktivt söker olika medel externt, vilket även är meriterande vid fortsatt vetenskaplig karriär.*

<b>Projekt</b>	<b>Moving on with CP</b>
<b>Projektansvarig</b>	Elisabet Rodby Bousquet CKF i samarbete med LU
<b>Bidragsgivare</b>	FORTE
<b>Summa</b>	789 400 kr för 2022 (totalt 4,74 miljoner under 6 år)
<b>Projekt</b>	<b>En kartläggning av det dubbelriktade sambandet mellan övervikt och depression</b>
<b>Projektansvarig</b>	Sofia H. Kanders
<b>Bidragsgivare</b>	Fonden för Psykisk Hälsa
<b>Summa</b>	100 000 kr
<b>Projekt</b>	<b>Prognostiskt värde av screening med multipla kardiovaskulära proteinmarkörer hos patienter med hjärtkärlsjukdom</b>
<b>Projektansvarig</b>	Pär Hedberg
<b>Bidragsgivare</b>	Winbergfonden
<b>Summa</b>	210 000 kr
<b>Projekt</b>	<b>Färdighetsträning med självstyrt lärande</b>
<b>Projektansvarig</b>	Marie-Louise Södersved Källestedt (huvudsökande)
<b>Bidragsgivare</b>	Laerdal Foundation
<b>Summa</b>	235 000 kr
<b>Projekt</b>	<b>Hållbar professionsutveckling – med digitaliserat introduktionsprogram för sjuksköterskor</b>
<b>Projektansvarig</b>	Marie-Louise Södersved Källestedt (medsökande)
<b>Bidragsgivare</b>	AFA försäkring
<b>Summa</b>	4 004 000 kr
<b>Projekt</b>	<b>Digitalt stöd för tidig identifiering av hälsorelaterade problem hos ungdomar som besöker ungdomsmottagning - en stepped wedge klusterrandomiserad studie</b>
<b>Projektansvarig</b>	Petra Lostelius
<b>Bidragsgivare</b>	Regionala Forskningsrådet
<b>Summa</b>	700 000 kr för 2022
<b>Projekt</b>	<b>Gene-environment interaction and autonomic arousal in gambling behaviour</b>
<b>Projektansvarig</b>	Cecilia Åslund
<b>Bidragsgivare</b>	Svenska Spels Forskningsråd
<b>Summa</b>	1 300 000 kr

<b>Projekt</b>	<b>Behandling av nedstämdhet via telefon för personer 65 år och äldre inom primärvården - en multicenterstudie</b>
<b>Projektansvarig</b>	Mattias Damberg
<b>Bidragsgivare</b>	Regionala Forskningsrådet
<b>Summa</b>	25 000 kr
<b>Projekt</b>	<b>Effects of the COVID-19 pandemic on gambling behavior and gambling problems</b>
<b>Projektansvarig</b>	Sofia Vadlin
<b>Bidragsgivare</b>	Svenska Spels Forskningsråd
<b>Summa</b>	250 000 kr
<b>Projekt</b>	<b>Register-CAN</b>
<b>Projektansvarig</b>	Mats Enlund
<b>Bidragsgivare</b>	Västmanlands forskningsfond mot cancer
<b>Summa</b>	100 000 kr
<b>Projekt</b>	<b>Betydelsen av låggradiga bakteriella infektioner</b>
<b>Projektansvarig</b>	Gustaf Boström
<b>Bidragsgivare</b>	Geriatriska fonden
<b>Summa</b>	100 000 kr
<b>Projekt</b>	<b>Betydelsen av låggradiga bakteriella infektioner</b>
<b>Projektansvarig</b>	Gustaf Boström
<b>Bidragsgivare</b>	Thuréus stiftelse för främjande av geriatrisk forskning
<b>Summa</b>	100 000 kr
<b>Projekt</b>	<b>Betydelsen av låggradiga bakteriella infektioner</b>
<b>Projektansvarig</b>	Gustaf Boström
<b>Bidragsgivare</b>	Demensfonden
<b>Summa</b>	130 000 kr
<b>Projekt</b>	<b>Diabetesretinopati och SGLT2-behandling hos patienter med tidig typ 2 diabetes - delstudier i SMARTTEST</b>
<b>Projektansvarig</b>	Elisabet Granstam
<b>Bidragsgivare</b>	Stiftelsen Kronprinsessan Margaretas Arbetsnämnd för synskadade
<b>Summa</b>	110 000 kr
<b>Projekt</b>	<b>Antisocialt beteende och beroende: Gen-miljö interaktioner och mekanismer</b>
<b>Projektansvarig</b>	Kent Nilsson
<b>Bidragsgivare</b>	Hjärnfonden
<b>Summa</b>	600 000 kr



# Bilagor

Bilaga 1	Vetenskaplig konsultation
Bilaga 2	Registrerade doktorander
Bilaga 3 - 4	Anknuta och avslutade projekt

## Vetenskaplig konsultation

Vetenskaplig konsultation innebär att samtliga anställda inom Region Västmanland har möjlighet att boka ett möte med någon av forskarna/handledarna och forskningsassistenterna för att diskutera sina tankar kring olika forskningsprojekt. Till detta möte behövs ingen färdig forskningsplan utan det räcker med en idé. Handledarna gör en första bedömning av idéns bärighet och ger råd om hur man kan gå vidare.

*Projektutveckling (PU)* infördes under 2012. Projekt som, i samband med vetenskaplig konsultation eller vid ansökan om projektanknytning, bedöms ha potential men som behöver hjälp för vidareutveckling av projektet erbjuds projektutveckling. Det sker genom handledning av en post doc eller doktorand med kompetens inom aktuellt område och med en senior handledare som mentor. Inga projekt har antagits till projektutveckling under 2022.

Under 2022 genomfördes 48 konsultationer vid CKF, i form av Vetenskaplig konsultation eller för Projektutveckling, enligt förteckning nedan.

Datum	VK	PU	Närvarande	Rubrik
220111	X		<p><b>Jenny Silverplats</b>, doktorand, Högskolan Dalarna  <b>Marie-Louise Södersved Källestedt</b>, bihandledare CIFU Forskning</p> <p>Från CIFU Forskning/CKF:            Lisa Söderström, med.dr.</p> <p>Från Enheten för juridik och säkerhet:            Karolina Raza Martinsson, Regionjurist</p>	<p>Doktorandprojekt involverar hjärtstopp på sjukhus. Aktuell studie ska utvärdera täckningsgraden av det Svenska Hjärtlungräddningsregistret och de ville se om det finns patienter som är behandlade för hjärtstopp på sjukhus men som ej blivit rapporterade till registret. En retrospektiv sökning i patientjournaler för att hitta eventuellt ej rapporterade patienter planeras (2018-2019) på samtliga kliniker på sjukhuset. Vi går igenom blanketten "Begäran om utsökning, sekretessprövning och utlämnande av data för forskning", som Jenny behöver använda för att begära utlämnande av journaldata i projektet. Lisa skickar del 1 i blanketten till Jenny som fyller i denna och skickar tillbaka till beställningsansvarig på CIFU Forskning. Beställningsansvarig kontaktar VC på aktuella kliniker för sekretessprövning och ifyllande av beställningsblankett del 2. Beställningsansvarig kontrollerar hur utlämnandet ska ske (via DUVA, forskningssjuksköterska, administrativ personal, annan funktion) och kontaktar personen som ska göra utlämnandet. Personen som ska göra utlämnandet kontaktar forskaren om hur data ska levereras.</p>
220112	X		<p><b>Anastasia Karvouni</b>, doktorand, BUP</p> <p>Från CIFU Forskning/CKF:            Lisa Söderström, med.dr.</p> <p>Från enheten för juridik och säkerhet:            Karolina Raza Martinsson, regionjurist</p>	<p>Konsultation kring ett doktorandprojekt på BUP, som handlar om PTSD där de behöver planera åtkomsten till patientjournal för datainsamling som ingår i projektet. Funderingar kring sekretessprövning och ifall en ST-läkare kan samla in data och använda som en del för sitt vetenskapliga arbete. Detta avråds hon från eftersom det måste finnas ett tydligt uppdrag att ST-läkaren går in i journalen för ett kvalitetssäkringsuppdrag som sedan kan användas till ST-arbetet. Det är inte klarlagt ifall det insamlade materialet från ST-</p>

Bilaga 1

Datum	VK	PU	Närvarande	Rubrik
				<p>arbetet skulle kunna användas till forskning. Karolina måste undersöka detta vidare i sådana fall.</p> <p>Får råd om att istället begära ut data enligt blanketten "Begäran om utsökning, sekretessprövning och utlämnande av data för forskning" och att sedan en administrativ personal får i uppdrag att hämta ut uppgifterna ur journal. Det finns dock ingen administrativ personal på deras klinik som har tid att hämta ur uppgifterna, utan skulle då behöva hjälp av t.ex. en forskningssjuksköterska på Forskningsmottagningen. Projektet kommer inte att starta förens om ett år och Anastasia återkommer då för att diskutera hur de ska gå vidare med detta.</p>
220117	X		<p><b>Kristoffer Illergard</b>, företaget Reveal (analysföretag)</p> <p>Från CIFU Forskning/CKF: Lisa Söderström, med.dr.</p> <p>Från enheten för juridik och säkerhet: Karolina Raza Martinsson, regionjurist</p>	<p>Konsultation hur Kristoffer kan få ett godkännande för att få använda regionens data som finns i ett kvalitetsregister för forskningsprojektet "<i>Bestämning av geografisk varians vid integrering av nya cancerläkemedel i svensk hälso och sjukvård: en observationsstudie</i>".</p> <p>Det gäller Registret för cancerläkemedel (RCL) som inte har någon central personuppgiftsansvarig, utan man måste få ett godkännande från varje region att få göra datauttag. Projektet har ett etikgodkännande. Datauttaget kommer att administreras av statistikern Ove Björn på Regionalt Cancer Centrum (RCC) i Region Västerbotten. Ett programsript finns färdigt för att "plocka ut" data. Det måste då upprättas ett PUB-avtal och ev även ett sekretessavtal med RCC. Annars måste en personal i RV verkställa utlämnande. Ett första uttag är planerat under januari 2022 och därefter har de som önskemål att göra kvartalsvisa uttag fram till slutet av 2024. Region Västmanland behöver alltså inte hjälpa till med administration av uttaget. Endast ett godkännande krävs. Frågan är ifall forskningsdirektören kan skriva en sådant godkännande.</p> <p>Data ska lämna ut pseudonymiserat. Vi undersöker hur processen ska gå till i RV. Vem får bestämma om att det får utlämnas? Vem göra sekretessprövning? Vem ska verkställa själva utlämnandet?</p>
220128	X		<p><b>Selma Ibrahim</b>, ST-läkare Barnkliniken</p> <p><b>Ulrika Lorentzon Fagerberg</b>, handledare Barnkliniken</p> <p>CIFU Forskning: Lisa Söderström, med.dr.</p>	<p>Diskussion om det är ett ST-arbete/Kvalitetsarbete/Forskning?</p> <p>Antibiotikaresistens i RV för barn som får magkatarr där orsaken är helicobacter infektion.</p> <p>Del av data ska användas till ST-projektet och sedan samlas mer data in för att använda till forskningsprojektet.</p>

Bilaga 1

Datum	VK	PU	Närvarande	Rubrik
			Från enheten för juridik och säkerhet: Karolina Raza Martinsson, regionjurist	Fråga om åtkomst till journal. Direkt åtkomst tillåtet ifall uppgifterna behövs för kvalitetssäkringssyfte. Omformulera projektet till ett kvalitetssäkringsuppdrag. Hämta uppgifterna för kvalitetssäkringsuppdraget och sedan använda uppgifterna till forskning.
220128	X		<b>Ola Bro</b> , biträdande verksamhetschef BUP  CIFU Forskning: Lisa Söderström, med.dr.  Från enheten för juridik och säkerhet: Karolina Raza Martinsson, regionjurist	Forskningsstudie Deplyftet. Region Halland vill ta del av uppgifter från RV journaler. Diskussion om det behövs en ändringsansökan till EPM innan vi kan ta ställning till utlämnande. Ola skickar etik grundansökan till oss för att vi ska se ifall uppgifterna de vill ha ut finns i grundansökan. Nytt möte bokas in.
220203	X		<b>Jin Koshnaw</b> , Hemdal Familjeläkarmottagning  Från CIFU Forskning/CKF: Abbas Chabok Mattias Damberg Lena Lönnberg	Diskussion kring möjligheter att påbörja forskarutbildning inom allmänmedicin. Mattias Damberg berättade om de forskningslinjer som för närvarande bedrivs på CKF. Jin fick även information om databasen Victory. Ett nytt möte bokades med Jin, Abbas, Mattias och Lena samt datamanager Mattias Rehn.
220203	X		<b>Tove Marthin</b> , verksamhetschef BUP <b>Ola Broo</b> , biträdande verksamhetschef BUP <b>Håkan Jarbin</b> , forskare region Halland  CIFU Forskning: Lisa Söderström, med.dr.  Från enheten för juridik och säkerhet: Karolina Raza Martinsson, regionjurist	Håkan Jarbin bjuds in till mötet då han är sammanhållande för Deplyftet inom BUP Sverige, för att klargöra vissa frågor inför utlämnandet. Det är ca 40 journalkopior som ska utlämnas, dvs. allmänna handlingar. Skickas som rekommenderat brev. Enligt Håkan är det inga väsentliga ändringar i etikansökan eller forskningspersoninformation, så ingen komplettering ska behövas. Dock så behöver forskningspersoninformationen uppdateras, så att alla krav med hänvisningar till GDPR är uppfyllda. Håkan ber Lisa om hjälp med detta. Karolina ska undersöka på vilken rättslig grund Västmanland kan skicka ut forskningspersoninformationen till de ca 40 personerna vars journaler forskarna önskar granska.
220222	X		<b>Henrik Lindlöf</b> , verksamhetschef ambulanssjukvården  Från CIFU Forskning/CKF: Lisa Söderström, med.dr.  Från enheten för juridik och säkerhet: Karolina Raza Martinsson, regionjurist	En medarbetare som ska skriva sin masteruppsats nu i vår och hon önskar journalåtkomst för att kunna följa upp patientsäkerhet. Diskussion ifall det är ett kvalitetssäkringsuppdrag eller forskning, då det finns en publiceringsavsikt och att artikeln ska vara del i ett framtida doktorandarbete. Får rådet att göra en ansökan till EPM, eftersom de avser publicera. Därefter göra en sekretessprövning och utlämnande enligt framtagna blanketter. Det finns en person på ambulanssjukvården som skulle kunna få

Bilaga 1

Datum	VK	PU	Närvarande	Rubrik
				uppdraget att hämta ut uppgifterna från journal.
220223	X		<p><b>Emily Sleigh-Johnson</b>, barnmorska Herrgårdets vårdcentral</p> <p>Från CIFU Forskning/CKF: Ulrika Lorentzon Fagerberg, senior forskare Ylva-Li Lindahl, doktorand</p>	<p>Emily arbetar som barnmorska inom öppenvården och har skrivit ett manus på egen hand där vi diskuterar alternativa tidskrifter för publikation. Information ges om gällande krav för att kunna publicera artiklar i vetenskapliga och referee-granskade tidskrifter. Genomgång även av vad som krävs för att kunna forska, där magisterexamen blir ett första steg för Emily.</p> <p>Skriftlig feedback på manus skickas av UF till Emily och tips ges om lämpliga handledare att ta kontakt med.</p>
220225	X		<p><b>Madeleine Pettersson</b>, hjälpmedelskonsulent Hjälpmedelscentrum <b>Anna Stefansdotter</b>, fysioterapeut Eskilstuna Kommuns hemsjukvård</p> <p>Från CIFU Forskning/CKF: Eva Nohlert, med dr Marie-Louise Södersved Källestedt, med dr</p>	<p>MP och AS önskar göra en kartläggning av fallförebyggande åtgärder inom hemsjv. Vissa regioner har rollator som förstahandsalt medan andra, som Gävleborg är mycket restriktiva med det men har ändå lägsta fallstatistiken i landet. De har kontakt med Christine Gustafsson på MdU/E-tuna kommun och AS har fått 20% tid för projektet medan MP fått nej från sin chef.</p> <p>Disk ambitionsnivå och i dagsläget är det inget CKF/CIFU kan ta sig an, men det är ett viktigt projekt som lätt kan bli vetenskapligt/en avhandling. Rek kontakt med MdU (och ev Nära vård) samt att fundera på om detta kan bli en magisteruppsats. Även info om EMB-kurs vt-23.</p>
220225	X		<p><b>Sofia Ask</b>, fysioterapeut Prima Fysioterapimottagning <b>Gunnel Peterson</b>, MD dr, leg fysioterapeut. CKF Sörmland</p> <p>Från CIFU Forskning/CKF: Abbas Chabok, doc Lena Lönnberg, doktorand</p>	<p>Sofia vill påbörja en forskarutbildning och önskar få information om vilka möjligheter som finns att bli doktorand inom RV.</p> <p>Sofia arbetar idag halvtid som forskningsassistent i en implementeringsstudie som handlar om effekter av internet-baserad nack-specifik träning i primärvård för personer med kvarstående besvär efter whiplashskada. Syftet med studien är att jämföra två olika sätt att undervisa och stödja ft i nack-specifik träning samt att följa upp hur många patienter med nacksmärta som får ta del av träningen och utvärdera effekten av träningen.</p> <p>Abbas och Lena informerade om möjligheten att söka doktorandförordnande, forskarveckor och startbidrag och vilket stöd doktoranden kan få efter anknytning av projektet till CKF. Sofia och Gunnel återkommer vid behov av mer information/ konsultation</p>
220325	X		<p><b>Hans Blomberg</b>, med.dr. sjukvårdens larmcentral <b>Lennart Edmark</b>, med.dr. ambulanssjukvården</p> <p>Från CIFU Forskning: Lisa Söderström, med.dr. verksamhetsutvecklare</p>	<p>Hans är medicinsk ledningsansvarig läkare på Sjukvårdens larmcentral, ambulanssjukvården, i Västerås (och i Uppsala). De driver olika forskningsprojekt, ofta regionövergripande. I korthet handlar det om en studie vi vill göra med en forskare vid Mälardalens Universitet som involverar insamlade data från både larmcentralen, ambulansen och Cosmic. Data</p>



Bilaga 1

Datum	VK	PU	Närvarande	Rubrik
			<p>Sofia Kanders, med.dr. forskningshandläggare</p> <p>Från Juridik och Säkerhet: Karolina Raza Martinsson, jurist</p>	<p>hämtas ur Cosmic av regionanställd sjuksköterska primärt för pågående kvalitetssäkring inom verksamheten (genomgång av journaler). Frågan är hur forskaren vid MDU kan få tillgång till den insamlade journaldata. Etiskt godkännande finns. Den pseudonymiserade datan kan lämnas till MDU, men det krävs först en sekretessprövning som görs av verksamhetschefen på ambulanssjukvården.</p> <p>Vi diskuterar även frågor om åtkomst till journal i forskningssyfte, samt åtkomst till journal där ändamålet är kvalitetsarbete. Lisa skickar Örebros blankett till Hans och Lennart: ”Uppdrag om projektbaserad kvalitetssäkring” som skrivs av verksamhetschef inför kvalitetsuppdraget.</p>
220331	X		<p><b>Concha Benet Campos</b>, spec allmänmedicin, Viksängs Vc</p> <p><b>Luis Gomollon Rubio</b>, spec allmänmedicin, Viksängs vc</p> <p>Från CIFU Forskning/CKF: Mattias Damberg, docent Lena Lönnberg, fysioterapeut, doktorand</p>	<p>Concha och Luis vill undersöka hur kontinuitet i primärvård är kopplat till livskvalitet hos olika patientgrupper, tex genom att använda någon form av validerade livskvalitetindex. Målsättningen är att kunna publicera i vetenskaplig tidskrift.</p> <p>MD och LL informerade om möjligheten att söka startbidrag, forskarveckor, vetenskapsmetodik kurs och det stöd doktoranden kan få efter anknytning av projektet till CKF.</p> <p>Concha och Luis kommer att undersöka vilka möjligheter som finns att få tjänstledigt för forskning och därefter påbörja arbetet med en forskningsplan. Återkommer vid behov av mer information.</p>
220405	X		<p><b>Kahtan Georgis</b>, överläkare ortopedkliniken <b>Åsa Revenäs</b>, med.dr. ortopedkliniken</p> <p>Från CIFU Forskning: Lisa Söderström, med.dr. verksamhetsutvecklare Sofia Kanders, med.dr. forskningshandläggare</p> <p>Från Juridik och Säkerhet: Karolina Raza Martinsson, jurist</p>	<p>Fallstudie på patient i Västerås, Uppsala och KI. Vill resonera ifall det behövs en etikansökan eller inte, då det finns ett beslut från ÖNEP att inte fallstudier ska etikprövas eftersom det inte anses vara forskning. I denna fallstudie kommer forskarna inte göra någon ny behandling eller utredning, utan syftet är enbart att sammanställa information från olika journalsystem. Därav är det inte forskning enligt EPL. Dock för att kunna publicera studien i vetenskaplig tidskrift behövs ett rådgivande yttrande från EPM. Därför rekommenderar vi att forskarna skickar in en ansökan och fyller i att de vill ha ett rådgivande yttrande.</p> <p>Diskussion om vad fallstudien räknas som, ifall det inte är forskning. Viktigt att utreda detta för frågan om åtkomst till journal och utlämnande av data.</p>
220411	X		<p><b>Eric Tapia</b>, ST-läkare vuxenpsykiatri</p>	<p>Eric planerar ST-uppsats och undrar över möjliga ämnen och möjlighet att ta del av</p>

Bilaga 1

Datum	VK	PU	Närvarande	Rubrik
			<p><b>Panagiota Nikolaou</b>, överläkare vuxenpsykiatri</p> <p>Från CIFU Forskning: Susanne Olofsdotter, psykolog, med dr</p>	<p>befintligt data. Har forskningsintresse. Diskuterar förutsättningar för publikation med befintligt data och förutsättning för handledning. Kommer överens om att Eric tillsammans med sin handledare Panagiota N tittar vidare på aktuell uppsats som Panagiota skrivit på befintligt material. Återkommer vid behov.</p>
220406	x		<p><b>Isabella Falk</b>, ambulans-sjuksköterska</p> <p>Från CIFU Forskning: Simon Liljeström, statistiker</p>	<p>Isabella håller på med en studie där man tittar på vad som karakteriserar vissa uttryckningar med ambulans, framförallt då patienter hänvisas vidare inom vården. Diskussion om variabler och vilka tester som är lämpliga. Tanken är att det ska utmynna i en publicerbar studie och diskussion följer om hur arbetet kan anpassas efter inför publicering. Avstämning kommer ske framöver.</p>
220421	x		<p><b>Verica Martinovic</b>, psykolog, verksamhetsutvecklare Vårdval</p> <p>Från CIFU forskning: Mårten Tyrberg, psykolog, fil dr Lena Lönnberg, fysioterapeut, doktorand</p>	<p>Verica vill diskutera en idé om att utvärdera korta självhjälpprogram (webstöd) för psykisk ohälsa i primärvården. Programmen är framtagna av Linköpings Universitet i samarbete med projektet Uppdrag Psykisk Hälsa på Sveriges Kommuner och Landsting (SKL). Finns för både vuxna och ungdomar och på flera olika språk.</p> <p><a href="http://SAHA-Stress-och-Halsorad(iterapi.se)">SAHA - Stress och Hälsoråd (iterapi.se)</a></p> <p>Tanken är att sprida dessa via vårdcentraler genom uppdraget som verksamhetsutvecklare, men som ett första steg skulle metoden behöva fortsatt utvärdering inom ramen för ett forskningsprojekt.</p> <p>Verica undrar om detta projekt kan knytas till CKF?</p> <p>Mårten och Lena informerar om möjligheten att söka startbidrag och vad en anknytning till CKF innebär. Verica kommer att söka vidare efter en forskningsintresserad person inom primärvården och återkommer för ny VK vid behov.</p>
220504	x		<p><b>Eva Fahlén</b>, ST-läkare, RV.</p> <p>Från CIFU forskning/CKF: Philippe Wagner, Statistiker</p>	<p>Eva gav en kort beskrivning av sitt projekt som syftade till att undersöka nivån av hur en specifik biomarkör varierade mellan olika grupper av patienter med ALS. Vi talade om vilka statistiska metoder som passade för detta och om vilka kriterier som gäller för val av statistiska test. Vi talade också om vikten av att använda konfidensintervall och inte enbart förlita sig på P-värden för tolkning av resultat, och de många fördelarna med att använda regressionsanalys jämfört med andra statistiska metoder. Vi pratade också kort om hur man tar sig an regressionsanalyser med hjälp av SPSS.</p>

## Bilaga 1

Datum	VK	PU	Närvarande	Rubrik
220510	x		<p><b>Eva Wall</b>, verksamhetsutvecklare Habiliteringscentrum RV</p> <p><b>Tatja Hirvikoski</b>, ansvarig för studien i Stockholm</p> <p>Från CIFU Forskning/CKF: Lisa Söderström, med.dr. Sofia Kaders, med.dr.</p> <p>Från Juridik och Säkerhet: Karolina Raza Martinsson, regionjurist Ingemar Gardell, informationssäkerhetssamordnare</p>	Har frågor ifall det behövs något PUB-avtal i studien. Studien som har pågått under en längre tid i Region Västmanland, VGR och Region Skåne, med Region Stockholm som forskningshuvudman. Diskussion om etikgodkännande och medverkande forskningshuvudman.
220511	x		<p><b>Ylva-Li Lindahl</b>, doktorand</p> <p>Från CIFU Forskning/CKF: Lisa Söderström, med.dr.</p> <p>Från Juridik och Säkerhet: Karolina Raza Martinsson, regionjurist</p>	Studie med kvalitativ metod. Har två medarbetare (vid Uppsala Universitet och i RV) som ska vara delaktiga i valideringen avseende analyser av intervjuer. Planerar att lämna över krypterade USB till dem med de transkriberade intervjuerna som är pseudonymiserade. Har frågor om PUB-avtal måste upprättas. Bedömningen av personuppgiftsansvaret är att det föreligger en biträdessituation med forskaren i Uppsala och ett PUB-avtal måste upprättas.
220512	x		<p><b>Torun Täljedal</b>, doktorand, leg. Psykolog på Habiliteringen</p> <p><b>Karin Fängström</b>, med.dr. huvudhandledare Uppsala universitet</p> <p>Från CIFU Forskning/CKF: Lisa Söderström, med.dr.</p> <p>Från Juridik och Säkerhet: Karolina Raza Martinsson, regionjurist</p>	Pågående studie med Jönköpings universitet. Använder CHILD-PMHs data (Jönköpings data) och denna är redan insamlad (bland annat på patienter i RV) via enkäter per post till föräldrarna. Har funderingar om datahanteringen och om det behövs upprättas något avtal mellan Jönköping och CKF/Uppsala eftersom de använder CHILDS data. Pseudonymiserad data som delas mellan Region Västmanland och Jönköpings universitet. Utlämnande från Region Jönköping till RV. Inget PUB-avtal behövs.
220527	x		<p><b>Sofia Vadlin</b>, Postdoktor Med dr, socioonom</p> <p>Från CIFU Forskning/CKF: Sofia Kanders, med dr. Inringd under en del av mötet: Mariana Ehn, sekreterare</p>	Bokat genom Lisa Söderström, som inte kunde närvara. Sofia V har fundering kring projektregistrering i Researchweb och att söka förordnande, vilken ordning saker ska göras och vad som ska skrivas i ansökan. Sofia V. fick se ansökan för biträdande forskarförordnande och information om att lysning ska bli återkommande Jan-Feb från 2023 (ej uteslutet att någon mer kommer i höst, hänvisade till Kent för mer info). Sofia V ska registrera sitt projekt separat i Researchweb och hänvisa till de etikillstånd som redan finns till en början.
220603	X		<p><b>Torun Täljedal</b>, doktorand, leg. Psykolog på Habiliteringen</p> <p><b>Eva Norén Selinus</b>, med.dr. handledare</p>	Andra mötet om studie som använder data från Jönköpings universitet (ansvarig forskningshuvudman i etikansökan).

Bilaga 1

Datum	VK	PU	Närvarande	Rubrik
			<p>Från CIFU Forskning/CKF: Lisa Söderström, med dr.</p> <p>Från Juridik och Säkerhet: Karolina Raza Martinsson, regionjurist</p>	<p>Information kring vad det innebär att vara forskningshuvudman, samt diskussion ifall Toruns frågeställningar i doktorandarbetet (del 1 och 2) finns beskrivna i etikansökan.</p> <p>Forskargruppen kontaktar EPM få ett objektivet utlåtande ifall frågeställningarna kan anses rymmas inom ramen för syfte 2 i etikansökan.</p>
220607			<p><b>Jessica Skoog</b>, psykolog, Viksängs Vårdcentral</p> <p>Från CIFU forskning Mårten Tyrberg, psykolog, fil dr Lena Lönnberg, fysioterapeut, doktorand</p>	<p>Fortsättning på vetenskaplig konsultation 220421.</p> <p>Jessica, efter diskussion med Verica Martinovic (se tidigare konsultation) intresserad av att utvärdera SAHA, program för behandling av psykisk ohälsa via internet. Beskriver stort behov av insatser för den aktuella patientgruppen i primärvården, inte minst de med annat modersmål än svenska. Programmet utvecklat och i viss mån utvärderat av grupp i Linköping.</p> <p>Jessica informeras om möjlighet att söka startbidrag, samt övergripande om CKF:s funktion, hur ett typiskt doktorandprojekt brukar läggas upp, mm.</p> <p>Överenskomms att Jessica överväger att söka startbidrag, samt resonerar med sin chef om möjligheten att gå den vetenskapliga metodkursen som ges via CKF till våren.</p>
220609	x		<p><b>Patrik Myrén</b>, överläkare, Vuxenpsykiatrins specialistläkarenhet</p> <p>Från CIFU Forskning/CKF: Mårten Tyrberg, fil dr</p>	<p>Patrik intresserad av att söka forskarutbildning på sikt, huvudintresse skadligt bruk av cannabis och alkohol ur ett preventivt perspektiv. Möjliga datakällor kohort eller register.</p> <p>Överenskomms att Patrik till att börja med avgränsar sig i en projektplan, får CKF:s mall för projektplan som grund. Tar kontakt igen när han kommit en bit med projektplanen. Får också information om möjligheter att söka startbidrag, samt den utlysning som öppnar 15 augusti.</p>
220617	X		<p><b>Jonny Pellas</b>, med.dr. vuxenpsykiatrin</p> <p>Från CIFU Forskning/CKF: Lisa Söderström, med.dr.</p> <p>Från Juridik och Säkerhet: Karolina Raza Martinsson, regionjurist</p>	<p>Äldrepsykiatri mottagning som är forskningsinriktad. Patienterna får remiss till äldrepsykiatrin och bedöms för att vara aktuell och tillfrågas om deltagande av vid första besöket. Tvärsnittsstudie. EPM-godkännande. Efter samtycke till studien genomför patienterna en del studiespecifika tester. Samla information om diagnoser, svar på prover, skattningsskalor mm.</p> <p>Fråga om direktåtkomst vs. begära ut uppgifterna</p>

## Bilaga 1

Datum	VK	PU	Närvarande	Rubrik
				Är det patientnära forskning? Ja, varje gång personalen går in i journal är det för att använda uppgifterna för hälso- och sjukvården och då får man samtidigt använda uppgifterna för forskning. Även fråga om behörighetstilldelning. Verksamhetschefen behörighetstilldelar beroende på arbetsuppgifter.
220622	X		<b>Marie-Louise Södersved Källestedt</b>  Från CIFU Forskning/CKF: Sofia Kanders, med.dr.	Vill se över projekt om de är i enlighet med det som ska anmälas i Researchweb.  Vi går igenom de aktuella projekten i databasen och personuppgiftsbehandling samt hur man kopplar dessa med varandra.
220701	X		<b>Piotr Tracz</b> , överläkare, pensionerad kirurg, Västmanlands sjukhus Köping  Från CIFU Forskning/CKF: Lisa Söderström, med.dr.  Från Juridik och Säkerhet: Karolina Raza Martinsson, regionjurist	Blodtransfusion vid övre gastrointestinal blödning: En populationbaserad studie från Västmanland. Frågor gällande åtkomst av journal för 800 patienter. Genomgång av lagstiftningen och vad patientnära forskning är, annan forskning och kvalitetssäkringsuppdrag och hur det hänger ihop med elektronisk åtkomst. Projektet är enligt Piotr egentligen kvalitetssäkring, men de vill sprida kunskapen utanför kliniken så att det kommer andra tillgodo, därför har de sökt tillstånd till EPM. Kvalitetssäkringsuppdrag som samtidigt är forskning, därför behövs inget utlämnande. Lisa skickar blanketten för kvalitetssäkringsuppdrag. Det är verksamhetschefens beslut ifall projektet ska bedrivas som ett kvalitetssäkringsuppdrag.
220708			<b>Joakim Nelsson</b> , psykolog mottagning 3  Från CIFU forskning: Simon Liljeström, statistiker	Joakim är nyligen leggad psykolog och har lite forskningserfarenhet från UU. Har bland annat kontakt med forskare på KBH gällande uppföljning av för tidigt födda. Joakim är intresserad av att börja doktorera och har lite frågor gällande koppling till CKF. Diskussion om att doktorera, vad CKF kan bidra med etc. Många praktiska frågor, inte alltid lätt att besvara, men vid ytterligare frågor kommer andra att kopplas in. Han vill komma igång så fort det bara går. Blir rekommenderad att söka startbidrag efter sommaren.
220822	X		<b>Jir Barzangi</b> , med dr Övertandläkare Odontologisk Radiologi  Från Juridik och Säkerhet: Karolina Raza Martinsson, regionjurist	Frågor kring att ta del av data från SCB, därtill frågeställningar kring utlämnande av uppgifter från regionen för att få del av uppgifter från SCB.
220825			<b>Susanne Olofsdotter</b> , BUP <b>Inger Maria Hedqvist</b>  Från CIFU Forskning:	Ny registerstudie på gång, data från lokalt kvalitetsregister (Entermedic) BUP, vill diskutera formuleringar till etikansökan.



Bilaga 1

			Sofia Kanders, med.dr. forskningshandläggare	Vi diskuterar studiens upplägg, systemet och vad som gäller för kvalitetsregister. Återstår frågor om vad som gäller för lokalt kvalitetsregister och informationsplikt (opt-out). Sofia vänder sig till juridik och säkerhet och reder ut frågorna samt tittar på etikansökan. Nytt möte inbokat till 5/9.
220826	X		<b>Kahtan Georgis</b> , överläkare ortopedkliniken <b>Åsa Revenäs</b> , med.dr. ortopedkliniken  Från CIFU Forskning: Lisa Söderström, med.dr. verksamhetsutvecklare  Från Juridik och Säkerhet: Karolina Raza Martinsson, jurist	Fallstudie på patient i Västerås. Frågor om hur de ska komma åt data från de olika systemen. Sekretessprövning och få data utlämnat. Diskussion om vilken person som kan få i uppdrag att hämta ut uppgifterna från alla system. Ska kontakta Forskningsmottagningen som nästa steg för att diskutera hur de praktiskt ska gå vidare.
220829			<b>Angelica Norling</b> , forskningsmott. <b>Yvette Andersson</b> , kirurgkliniken  Från CIFU Forskning: Sofia Kanders, med.dr. forskningshandläggare	Genomgång av pågående och kommande studier, hjälp med registrering av studier i Researchweb och personuppgiftshantering. Funderingar: Vad gäller vid monitorering - När görs sekretess/menprövning och behövs något avtal för detta? (Exempel: Extern part jämför journalutskrift med eCRF). Vad gäller generellt för eCRF, vem kontrollerar att systemet är "ok" att skriva i?
220830			<b>Victoria Andrén</b> , doktorand SU, psykolog  Från CIFU Forskning: Sofia Kanders, med.dr. forskningshandläggare	Genomgång av Researchweb studieregistrering - anmälan av personuppgiftshantering och koppling till projekt.
220830			<b>Göran Isacson</b> , övertandläkare, Oral rehabilitering  Från CIFU Forskning: Sofia Kanders, med.dr. forskningshandläggare	Genomgång av Researchweb studieregistrering - anmälan av personuppgiftshantering och koppling till projekt.
220831			<b>Malin Lohela Karlsson</b> , HR- strateg Arbetsmiljö, med. Dr  Från CIFU Forskning: Sofia Kanders, med.dr. forskningshandläggare	Genomgång av Researchweb studieregistrering - anmälan av personuppgiftshantering och koppling till projekt.
220915			<b>David (Frenais?)</b>  Från CIFU Forskning: Lisa Söderström, med.dr. verksamhetsutvecklare  Från Juridik och Säkerhet: Karolina Raza Martinsson, jurist	AT-läkare, arbetar på neurologen, doktorandanknuten i Uppsala. Patienter inkluderade och datainsamlingen i Uppsala. Databearbetning och analys i Region Västmanland. Bedömning att det föreligger ett separat personuppgiftsansvar och att en tilläggsökan till EPM ska göras, där RV står som medverkande forskningshuvudman.
220915	X		<b>Negin Balfe</b> , ST-tandläkare, odont dr Oral rehabilitering/bettfysiologi	NB är disp i epidemiologi vid Umeå univ, gör nu ST i Västerås. Vill disk postdocprojekt om smärta och

Bilaga 1

		<p><b>Göran Isacson</b>, docent, Oral rehabilitering</p> <p>Från CIFU Forskning: Eva Nohlert, med dr Åke Tegelberg, prof</p>	<p>käkfunktionsstörningar hos EDS-patienter (Ehlers-Danlos syndrom, en reumatikergrupp) och den hjälp som finns att få via CKF/CIFU.</p>
220929	X	<p><b>Lovisa Hamrin</b>, psykolog Smärtrehab</p> <p>Från CIFU Forskning: Eva Nohlert, med dr</p>	<p>På Smärtrehab finns planer på att införa och forska på en individanpassad internetbehandling för patienter med långvarig smärta. Kontakt finns med forskare på UU, bl a Monica Burman som även är handledare på Smärtrehab. Ok från chef att arbeta med detta 1 dag/v. Undrar över ev stöd från CIFU/CKF.</p> <p>Informerar om CIFU/CKF, rekommenderar Vetmet/EBM-kursen vt-23 och att, tillsammans med forskarna på UU börja planera projekt och skriva projektplan för projektanknytning. Även inform om Mårten Tyrberg och Johnny Pellas som tänkbara handledningsresurser i V-ås.</p>
221018	X	<p><b>Andrea Hess Engström</b>, doktorand kirurgen</p> <p>Från CIFU Forskning: Lisa Söderström, med.dr. verksamhetsutvecklare</p> <p>Från Juridik och Säkerhet: Moon Carlbring, Dataskyddsombud</p>	<p>Studie som pågår vid Akademiska sjukhuset och Region Västmanland. Registerdata och journaldata. Andrea är anställd i RV och affilierad till Uppsala universitet. VPN-tunnel till Uppsala där data ligger. Vi bedömer att det är ett gemensamt personuppgiftsansvar mellan Region Uppsala och Region Västmanland. Inget PUB-avtal behöver upprättas. Andrea får information om att elektronisk åtkomst till journal inte är möjligt, utan att de måste göra en sekretessprövning och lämna ut data enligt vår blankett för ansökan om datauttag. Andrea får dessa dokument.</p>
221130	X	<p><b>Yousef Ingi Tamimi</b>, anestesissk ambulanssjv <b>Lennart Edmark</b>, narkosläk <b>Hans Blomberg</b>, narkosläk, medic ansvarig larmcentralen, Uppsala</p> <p>Från CIFU forskning: Ulrika Fagerberg, med dr Eva Nohlert, med dr</p>	<p>YT arb 50% på ambulansen och 50% med forskning och har blivit lovad fortsättning på det av verksamhetschefen! Planen är ett doktorandarbeta med anknytning till UU. Projektet ska handla om pre-hospital sepsis och ett protokoll som används/kan användas redan i ambulansen.</p> <p>Vi diskuterar projektanknytning, doktorandanknytning, vetmet/EBM-kurs, RSFP, forskningsanslag mm. Ger också feedback på den projektplan YT skickat.</p>
221130	X	<p><b>Josephina Hellgren</b>, KTC</p> <p>Från CIFU Forskning: Sofia Kanders, med.dr. Ulrika Fagerberg, med dr. Marie Stenius Svensson FSSK</p> <p>Från CIFU Innovation Mattias Derneborg</p>	<p>En idébärare (ej närvarande på mötet) har varit i kontakt med innovation om utveckling av en medicinteknisk produkt. Under konsultationen diskuterade vi olika steg i utvecklingen av denna, eventuella problem eller frågor som behöver besvaras. Vi diskuterade även med J.H. om forskningsintressen och hur eventuell forskning på detta skulle kunna genomföras. Konkreta möjligheter för J.H. vi såg nu inkluderar att: gå kursen i vetenskapsmetodik, skriva D-uppsats för att eventuellt bli doktorand, söka startbidrag. J.H. undersöker</p>

Bilaga 1

			detta och återkommer vid behov. M.D. har kontakt med idébäraren och ser hur projektet fortskrider och om vi ska lägga upp en testmiljö på forskningsmottagningen.
221205		<p><b>Eva Nohlert</b> Leg tandläkare, med dr, verksamhetsutvecklare</p> <p>Från CIFU Forskning: Sofia Kanders, med.dr. Lisa Söderström, med.dr. verksamhetsutvecklare</p>	<p>Frågor kring ett projekt i Tandvårdssatsningen, vad gäller för att uppfylla GDPR för en digital enkät, frågor kring forskningshuvudman m.m.</p> <p>Vi landade efter diskussion i att RV ska vara forskningshuvudman (ensam) i studien och begära ut information från övriga regioner. Viktigt innan etikprövning att bara fråga generellt om hur regionerna arbetar med utlämnande och inte ställa frågan om de vill delta i denna specifika studie. Studien ska etikprövas och godkännas innan informationen begärs utlämnad. Behövs troligen PUB-avtal specifikt för denna studie, ska kontakta jur&amp;säk för att reda ut detta. Ska påbörja etikansökan och bjuda in forskning@.</p>
221208		<p><b>Sofia Vadlin</b>, med dr.</p> <p>Från CIFU Forskning: Sofia Kanders, med.dr.</p>	<p>Frågor kring registrering av projekt i databasen och personuppgiftshantering. Vi pratade generellt om vad som ska registreras och hur samt specifikt för den forskning som S.V. själv bedriver.</p>
221209		<p><b>Sofia Vadlin</b>, med dr.</p> <p>Från CIFU Forskning: Sofia Kanders, med.dr.</p>	<p>Fortsättning från föregående dag och visade hur det går till att koppla personuppgiftshantering med projektet.</p>
221213		<p><b>Håkan Flink</b>. Övertandläkare folktandvården Sala</p> <p>Från CIFU Forskning: Sofia Kanders, med.dr.</p>	<p>Researchweb – registrering av projekt och personuppgiftshantering för ett projekt i tandvårdssatsningen, diskuterade huvudman och etikansökan, eventuellt doktorandprojekt med mera.</p>
221219		<p><b>Susanne Widegren, Karin Hubertsson och Diana Nunez De Marcos</b> från Oncologi</p> <p>Från CIFU Forskning: Sofia Kanders, med.dr. Marie Stenius Svensson FSSK</p>	<p>Utlämnande av data m.m. i studie strålbehandling sköra äldre. Vi pratade om praktiskt upplägg för att få tag i adresser till utskick och den insända begäran om utlämnande av data. Kom överens om att skicka en ny version där det framgår 2 steg, första screening och sedan att det är uppgifter på bara inkluderade patienter som ska hämtas. Ska skrivas på av VC och de får uppdraget att hämta som en administrativ åtgärd.</p>
221220		<p><b>Concha Benet Campos och Luis Gomollon</b>, båda familjeläkare Viksäng-Irsta vc</p> <p>Från CIFU Forskning: Tony Wiklund, forskningsass Lotta Nilsson, forskningsass Eva Nohlert, med dr</p>	<p>CB och LG planerar ett projekt om ev samband mellan kontinuitet och livskvalitet samt tillfredsställelse som de beviljats startbidrag för. Vill idag i princip bara ha besked om vilken typ av enkät de ska använda samt hur många och vilka pat som ska tillfrågas.</p> <p>Projektet är mycket prematurt och de får råd om hur de kan ta det vidare, även tips om Vetmet-kursen vt-23.</p> <p>De har påbörjat en projektplan som de skickar till oss.</p>

# Registrerade doktorander

Läs mer om respektive doktorandprojekt här:

[Våra doktorander - Centrum för klinisk forskning, Västerås - Uppsala universitet \(uu.se\)](#)

---

## Individualized medicine: Aspects of Immuno- and Oncotherapy in Colorectal cancer

---

**D122** – antagen UU:220503 (CKF:221116)

<b>Doktorand</b>	<b>Ahmed Salim Tarfy</b> , leg läk
<b>Klinik</b>	Kirurgkliniken, Västmanlands sjukhus Västerås
<b>Handledare</b>	Maziar Nikberg, docent, adj universitetslektor, CKF Västmanland
<b>Bihandledare</b>	Abbas Chabok, docent, adj universitetslektor, CKF Västmanland Hans Grönlund, adj professor, Karolinska Institutet
<b>Disputation</b>	2030
<b>Institution</b>	Institutionen för kirurgiska vetenskaper, Uppsala universitet/CKF Västmanland
<b>Ämne</b>	Medicinska vetenskaper

---

## Standardized and digitally assisted diagnostic assessment in child- and adolescent psychiatry units – validity, perceptions, mental health effects, and health economy

---

**D121**– antagen UU:210608 (CKF:221006)

doktorandförordnande - finansierat av RV/CKF

<b>Doktorand</b>	<b>Melpomeni Dragou</b> , leg psykolog
<b>Klinik</b>	BUP Start, Västmanland
<b>Handledare</b>	Johan Isaksson, docent, Institutionen för medicinska vetenskaper, BUP, UU
<b>Bihandledare</b>	Susanne Olofsdotter, med dr, CKF Västmanland Sofia Vadlin, med dr, CKF Västmanland Kent Nilsson, professor, CKF Västmanland
<b>Halvtidskontroll</b>	2026
<b>Disputation</b>	2028
<b>Institution</b>	Institutionen för medicinska vetenskaper, Barn- och ungdomspsykiatri, Uppsala universitet/CKF Västmanland
<b>Ämne</b>	Medicinska vetenskaper

---

## Hyperglycemia during pregnancy- the challenge of deciding diagnostic criteria and screening methods in Sweden

---

**D120**–antagen ORU:180308(CKF:220531)

doktorandförordnande - finansierat av RV/CKF

<b>Doktorand</b>	<b>Maryam de Brun</b> , leg läk
<b>Klinik</b>	Kvinnokliniken, Västmanlands sjukhus Västerås
<b>Handledare</b>	Helena Backman, professor, Department of Obstetrics and Gynaecology, Faculty of Medicine and Health, Örebro University, Örebro, Sweden. Chief investigator/clinical lead.
<b>Bihandledare</b>	David Simmons, Endocrinologist and professor at Western Sydney University and visiting professor at Örebro University. Professorial Fellow at University of Melbourne.
<b>Disputation</b>	230615
<b>Institution</b>	Department of Obstetrics and Gynaecology, Faculty of Medicine and Health, Örebro University, Örebro / CKF Västmanland
<b>Ämne</b>	Medicinska vetenskaper

---

## Study of early onset psychotic disorders - clinical characteristics, brain structure and neurocognition

---

**D119**–antagen KI:2020 (CKF:220125)

doktorandförordnande finansierat av RV/CKF

Avtal med KI finns (2021)

## Bilaga 2

<b>Doktorand</b>	<b>Tereza Calkova</b> , leg läk
<b>Klinik</b>	BUP, Västmanland
<b>Handledare</b>	Dimitrios Andreou, med dr, Inst för klinisk neurovetenskap, Karolinska Institutet
<b>Bihandledare</b>	Ingrid Agartz, professor, Inst för klinisk neurovetenskap, Karolinska institutet Erik Jönsson, professor, Inst för klinisk neurovetenskap, Karolinska institutet Simon Cervenka, med dr, Inst för klinisk neurovetenskap, Karolinska institutet Karin Collste, med dr, Inst för klinisk neurovetenskap, Karolinska institutet Tomas Ljunberg, med dr, Inst för klinisk neurovetenskap, Karolinska Institutet
<b>Disputation</b>	VT 2028
<b>Institution</b>	Institutionen för klinisk neurovetenskap, Karolinska institutet /CKF Västmanland
<b>Ämne</b>	Medicinska vetenskaper

---

### Hypertensive disorders of pregnancy: relation to each other and to furan fatty acid

---

D118- antagen UU:181023 (CKF:211214)

<b>Doktorand</b>	<b>Inger Björk Ragnarsdóttir</b> , leg läk
<b>Klinik</b>	Kvinnokliniken, Västmanlands sjukhus Västerås
<b>Handledare</b>	Anna-Karin Wikström, professor, Institutionen för kvinnors och barns hälsa (KBH), Uppsala universitet
<b>Bihandledare</b>	Tansim Akhter, affilierad forskare, KHB, Uppsala universitet Katja Junus, affilierad forskare, KHB, Uppsala universitet Merit Kullinger, med dr, kvinnokliniken, Västmanland sjukhus Västerås
<b>Disputation</b>	2025
<b>Institution</b>	Institutionen för kvinnors och barns hälsa, Uppsala universitet/CKF Västmanland

---

### Patient perspective in vasculitis

---

D117- antagen UU:210517(CKF:211125)

<b>Doktorand</b>	<b>Annika Granath</b> , leg sjuksköterska
<b>Klinik</b>	Reumatologmottagningen, Västmanlands sjukhus Västerås
<b>Handledare</b>	Elisabet Welin, leg sjuksköterska, professor. Institutionen för vård- och hälsovetenskaper Örebro Universitet.
<b>Bihandledare</b>	Susanne Pettersson, med dr, Karolinska Universitetssjukhuset. Karuna Dahlberg, med dr, Institutionen för vård och hälsovetenskaper Örebro Universitet Iva Gunnarson, professor, Reumatologiska kliniken, Karolinska Universitetssjukhuset
<b>Halvtidskontroll</b>	2025
<b>Institution</b>	Institutionen för vård och hälsovetenskaper Örebro Universitet/ CKF Västmanland

---

### Benign prostatahyperplasi: utvärdering av prostataartärembolisering

---

D116- antagen UU: 210608 (CKF:211013)

<b>Doktorand</b>	<b>Emir Majbar</b> , leg läk
<b>Klinik</b>	Urologkliniken, Västmanlands sjukhus Västerås
<b>Handledare</b>	Abbas Chabok, docent, adj universitetslektor, CKF Västmanland
<b>Bihandledare</b>	Farhood Alamdari, med dr, urologkliniken, Västmanlands sjukhus Västerås Ralph Gunnar Bertil Pecker, professor, Sahlgrenska Akademi, Göteborgs universitet
<b>Disputation</b>	2028
<b>Institution</b>	Institutionen för kirurgiska vetenskaper, Uppsala universitet/CKF Västmanland

---

### Novel cardiovascular risk markers in patients with chronic kidney disease with hemodialysis treatment

---

D115- antagen UU:210427 (CKF:210906)

<b>Doktorand</b>	<b>Magnus Westerlund</b> , leg läk
<b>Klinik</b>	Medicinkliniken Västmanlands sjukhus Västerås
<b>Handledare</b>	Maria Eriksson Svensson, professor, institutionen för medicinska vetenskaper, Uppsala universitet



## Bilaga 2

**Bihandledare** Bengt Fellström, professor, institutionen för medicinska vetenskaper, UU  
Inga Soveri, docent med lektorat, institutionen för medicinska vetenskaper, UU  
Josefin Mörtberg, med dr, CKF Västmanland

**Disputation** 2029

**Institution** Institutionen för medicinska vetenskaper, Uppsala universitet/ CKF Västmanland

---

### Asthma treatment – Factors influencing treatment and impact on health

---

D114- antagen UU:210518 (CKF:210614) doktorandförordnande finansierat av RV/CKF

**Doktorand** **Caroline Ahlroth Pind**, leg läk  
**Klinik** PRIMA Familjeläkarmottagning, Västerås

**Handledare** Christer Janson, Institutionen för medicinska vetenskaper, Lung-, allergi- och sömnforskning, Uppsala universitet

**Bihandledare** Jerzy Leppert, professor/specialistläkare vid CKF Västmanland  
Björn Ställberg, docent, associerad forskare vid Institutionen för folkhälso- och vårdvetenskap, Allmänmedicin och Preventivmedicin, Uppsala universitet

**Disputation** 2029

**Institution** Institutionen för medicinska vetenskaper, Lung-, allergi- och sömnforskning, Uppsala universitet /CKF Västmanland

---

### Cancer hos äldre : diagnostik ,terapi,prognos och riskfaktorer

---

D113- antagen 210412 (CKF:210614) doktorandförordnande finansierat av RV/CKF

**Doktorand** **Mojgan Chabok**, leg läk  
**Klinik** Hemdals vårdcentral, Västerås

**Handledare** Maziar Nikberg, docent, adj universitetslektor, CKF Västmanland

**Bihandledare** Haile Mahteme, adj professor, CKF Västmanland  
Cecilia Åslund, adj professor, CKF Västmanland  
Mattias Damberg, docent, CKF Västmanland

**Disputation** 2029

**Institution** Institutionen för kirurgiska vetenskaper, Uppsala universitet/CKF Västmanland

---

### Healing of damaged cartilage – development of novel chitosan-based threedimensional scaffolds that promote chondrogenesis

---

D112- antagen UU:210412 (CKF:210521)

**Doktorand** **Hasan Riyadh Hasan**, leg läk  
**Klinik** Ortopedkliniken, Västmanlands sjukhus Västerås

**Handledare** Abbas Chabok, docent, adj universitetslektor, CKF Västmanland

**Bihandledare** Nenad Adjelkov, med dr, ortopedkliniken, Västmanlands sjukhus Västerås  
Åsa Revenäs, med dr, ortopedkliniken, Västmanlands sjukhus Västerås

**Disputation** 2028

**Institution** Institutionen för kirurgiska vetenskaper, Uppsala universitet/CKF Västmanland

---

### Immigrant families of children with disabilities living in Sweden: Parents' and children's experiences of participation, mental health problems and support needs

---

D111-antagen UU:200609 (CKF:210505) doktorandförordnande finansierat av RV/CKF

**Doktorand** **Torun Täljedal**, leg psykolog  
**Klinik** Habiliteringscentrum, Västerås

**Handledare** Kent Nilsson, adj professor, CKF Västmanland

**Bihandledare** Karin Fängström, associerad forskare vid Institutionen för folkhälso- och vårdvetenskap, Social medicine/CHAP, Uppsala universitet  
Mats Granlund, professor, Jönköpings universitet  
Eva Norén Selinus, med dr, CKF Västmanland

**Disputation** 2028

## Bilaga 2

**Institution** Institutionen för folkhälso- och vårdvetenskap, Social medicine/CHAP, Uppsala universitet/CKF Västmanland

---

### Angiogenes, inflammation och järnmetabolism vid lymfoproliferativa maligniteter

---

**D110**-antagen UU:201215 (CKF:210331) doktorandförordnande - finansierat av RV/CKF

**Doktorand** **Josefin Hidman**, leg läk  
**Klinik** Medicinkliniken Västmanlands sjukhus Västerås  
**Handledare** Torbjörn Karlsson, docent, hematologen, Uppsala universitet  
**Bihandledare** Sören Lehman, professor, hematologen, Uppsala universitet  
Josefin Mörtberg, med dr, CKF Västmanland  
**Halvtidskontroll** 2024  
**Disputation** 2028  
**Institution** Institutionen för medicinska vetenskaper Uppsala universitet/CKF Västmanland

---

### The role of biomarkers for prediction of disease progression and treatment response in IgA nephropathy

---

**D109**-antagen UU:210114 (CKF:210316) doktorandförordnande - finansierat av RV/CKF

**Doktorand** **Maria Tydén**, leg läk  
**Klinik** Medicinkliniken, Västmanlands sjukhus Västerås  
**Handledare** Inga Soveri, docent, Institutionen för medicinska vetenskaper, Uppsala universitet.  
**Bihandledare** Bengt Fellström, professor, Institutionen för medicinska vetenskaper, Uppsala universitet.  
Josefin Mörtberg, med dr, CKF Västmanland  
**Halvtidskontroll** 2024  
**Disputation** 2028  
**Institution** Institutionen för medicinska vetenskaper Uppsala universitet/ CKF Västmanland

---

### Management of postoperative pain in patients undergoing open resective colorectal surgery with special reference to intrathecal opioids

---

**D107**- antagen UU:201221 (CKF:210201)

**Doktorand** **Sebastian de Brun**, leg läk  
**Klinik** Operationskliniken, Västmanlands sjukhus Västerås  
**Handledare** Abbas Chabok, docent, adj universitetslektor, CKF Västmanland  
**Bihandledare** Erland Östberg, med dr, CKF Västmanland  
**Halvtidskontroll** 2024  
**Disputation** 2028  
**Institution** Institutionen för kirurgiska vetenskaper, Uppsala universitet/ CKF Västmanland

---

### To evaluate the impact of digitally assisted drug monitoring and follow-ups on patient participation and medication safety among children and adolescents in outpatient psychiatric care

---

**D106**-antagen UU:200518 (CKF:210114) doktorandförordnande finansierat av RV/CKF

**Doktorand** **Sonia Rönning**, leg sjuksköterska  
**Klinik** BUP Fagersta  
**Handledare** Kent Nilsson professor, CKF Västmanland  
**Bihandledare** Susanne Olofsdotter med dr, CKF Västmanland  
Maria Harder PhD, Region Västmanland, Mälardalens Universitet  
Rose-Marie Johansson-Pajjala PhD, Mälardalens Universitet  
**Halvtidskontroll** 2024  
**Disputation** 2028  
**Institution** Akademin för hälsa, vård och välfärd, Mälardalens Universitet/ CKF Västmanland

---

 Invasive treatment of coronary artery disease; technical treatment options
 

---

D105- antagen UU:201117 (CKF:210111) doktorandförordnande - finansierat av RV/CKF

<b>Doktorand</b>	<b>Saman Saidi</b> , leg läk
<b>Klinik</b>	Medicinkliniken, Västmanlands sjukhus Västerås
<b>Handledare</b>	Stefan James, professor, institutionen för medicinska vetenskaper, Uppsala universitet
<b>Bihandledare</b>	Per Grimfjärd, med dr, CKF Västmanland Camilla Andersson, med dr, medicinkliniken, Västmanlands sjukhus Västerås
<b>Halvtidskontroll</b>	2024
<b>Disputation</b>	2026
<b>Institution</b>	Institutionen för medicinska vetenskaper Uppsala universitet/ CKF Västmanland

---

 Large scale improvement to achieve integrated care and treatment for children, adolescents and young adults with mental ill health
 

---

D104-antagen UU:201103 (CKF:201124)

<b>Doktorand</b>	<b>Malin Helander</b> , förbättringsledare
<b>Klinik/verksamhet</b>	CIFU Forskning, Västmanland
<b>Handledare</b>	Malin Lohela Karlsson, med dr, Region Västmanland, Institutionen för folkhälso- och vårdvetenskap, Uppsala universitet
<b>Bihandledare</b>	Mio Fredriksson, Institutionen för folkhälso- och vårdvetenskap, Uppsala universitet
<b>Halvtidskontroll</b>	2024
<b>Disputation</b>	2027
<b>Institution</b>	Institutionen för folkhälso- och vårdvetenskap, Uppsala universitet/ CKF Västmanland

---

 The role of Artificial Intelligence in the pathological diagnostics of colorectal neoplasia
 

---

D103-antagen UU:190905 (CKF:201105)

<b>Doktorand</b>	<b>Csaba Miklos Kindler</b> , leg läk
<b>Klinik</b>	Patologkliniken, Laboratoriemedicin, Västmanlands sjukhus Västerås
<b>Handledare</b>	Maziar Nikberg, docent, adj universitetslektor, CKF Västmanland
<b>Bihandledare</b>	Abbas Chabok, docent, adj universitetslektor, CKF Västmanland
<b>Halvtidskontroll</b>	2022
<b>Disputation</b>	2024
<b>Institution</b>	Institutionen för kirurgiska vetenskaper Uppsala universitet/ CKF Västmanland

---

 Optimizing of the magnetic technique for sentinel lymph node detection and tumour localisation in breast cancer surgery.
 

---

D101- antagen UU:200401(CKF:200518) doktorandförordnande - finansierat av RV/CKF

<b>Doktorand</b>	<b>Allan Jazrawi</b> , leg läkare
<b>Klinik</b>	Kirurgkliniken, Västmanlands sjukhus Västerås
<b>Handledare</b>	Staffan Eriksson, docent, adj universitetslektor, CKF Västmanland
<b>Bihandledare</b>	Andreas Karakatsanis, med dr, Uppsala universitet Fredrik Wärnberg, professor, Uppsala universitet
<b>Halvtid</b>	220506
<b>Disputation</b>	HT 2023
<b>Institution</b>	Institutionen för kirurgiska vetenskaper, Uppsala universitet/CKF Västmanland

---

 Våt makula degeneration (AMD) – aspekter på diagnostik och behandling
 

---

D99- antagen UU:191119 (CKF:200131) doktorandförordnande - finansierat av RV/CKF

## Bilaga 2

**Doktorand** Sandra Aurell, leg läk  
**Klinik** Ögonkliniken, Västmanlands sjukhus Västerås  
**Handledare** Elisabet Granstam, docent, universitetslektor CKF Västmanland  
**Bihandledare** Hanna Åkerblom, med dr, ögonkliniken, Region Västmanland  
**Disputation** 2027  
**Institution** Institutionen för neurovetenskap/oftalmiatrik, Uppsala universitet/ CKF Västmanland

---

### Postoperativa atelektaser – Effekter av positiv slutexpiratoriskt tryck och inandad syrgaskoncentration

---

D98-antagen UU:190820 (CKF:200131)

**Doktorand** Alexander Larsson, leg läk  
**Klinik** Operationskliniken, Västmanlands sjukhus Västerås  
**Handledare** Staffan Eriksson, docent, universitetslektor CKF Västmanland  
**Bihandledare** Erland Östberg, med dr, CKF Västmanland  
Lennart Edmark, med dr, CKF Västmanland  
**Halvtidskontroll** VT 2023  
**Disputation** 2027  
**Institution** Institutionen för kirurgiska vetenskaper, Uppsala universitet/ CKF Västmanland

---

### Development and evaluation of an electronic patient reported outcome for early identification of healthrelated problems in young people – a solution for future care?

---

D97- antagen MdU:190618(CKF:200113) doktorandförordnande - finansierat 50% av MdU och 50% av RV/CKF

**Doktorand** Petra Vikman Lostelius, leg fysioterapeut  
**Klinik** Smärtrehab, Västmanland  
**Handledare** Anne Söderlund, professor, MdU  
**Bihandledare** Magdalena Mattebo, docent, MdU  
Eva Thors Adolfsson, docent, CKF Västmanland  
Åsa Revenäs, docent, MdU/CKF Västmanland  
**Halvtidsseminarium** 211126  
**Disputation** 231027  
**Institution** Institutionen för Hälsa, Vård och Välfärd, Mälardalens Universitet/ CKF Västmanland

---

### Autonomic responses during gambling and gambling behavior

---

D96-antagen UU:190820(CKF:191011) doktorandförordnande - externfinansierat 100%

**Doktorand** Cathrine Hultman, filosofie magisterexamen i Folkhälsovetenskap  
**Klinik** Centrum för klinisk forskning Västmanland  
**Handledare** Cecilia Åslund, adj professor, CKF Västmanland  
**Bihandledare** Sofia Vadlin, med dr, CKF Västmanland  
Kent Nilsson, adj professor, CKF Västmanland  
**Halvtidsseminarium** 220523  
**Disputation** 240112  
**Institution** Institutionen för folkhälso- och vårdvetenskap, Uppsala universitet/ CKF Västmanland

---

### Psykisk hälsa, ohälsa och sjukdom i samband med graviditet

---

D95-antagen UU:190521 (CKF:190826)

**Doktorand** Ylva-Li Lindahl, samordnande barnmorska/vårdutvecklare  
**Klinik** Mödrahälsovårdsenheten, kvinnokliniken, Västmanlands sjukhus Västerås  
**Handledare** Cecilia Åslund, professor, CKF Västmanland

## Bilaga 2

**Bihandledare** Alkistis Skalkidou, adj professor, Institutionen för Kvinnors och barns hälsa, Uppsala universitet  
Kent Nilsson, adj professor, CKF Västmanland

**Disputation** 2027

**Institution** Institutionen för Kvinnors och barns hälsa, Uppsala universitet/CKF Västmanland

---

### Diverticulitis today; diagnosis and focus on complications; diagnosis and treatment

D94-antagen UU:190515(CKF:190807) doktorandförordnande - finansierat av RV/CKF

**Doktorand** **Johanna Sigurdardottir**, leg läk

**Klinik** Kirurgiska kliniken, Västmanlands sjukhus Västerås

**Handledare** Abbas Chabok, docent, adj universitetslektor, CKF Västmanland

**Bihandledare** Maziar Nikberg, docent, adj universitetslektor, CKF Västmanland  
Kent Nilsson adj professor, CKF Västmanland

**Halvtid** 220907

**Disputation** 2024

**Institution** Institutionen för kirurgiska vetenskaper, Uppsala universitet/ CKF Västmanland

---

### Invasive Fungal Infections in Immunocompromised Hosts: Epidemiology and Diagnostics

D93-antagen KI:181030(CKF 190409) doktorandförordnande - finansierat av RV/CKF

**Doktorand** **Anders Krifors**, leg läk

**Klinik** Infektionskliniken, Västmanlands sjukhus Västerås

**Handledare** Markus Castegren, docent, Department of Clinical Science, Karolinska Institutet Stockholm

**Bihandledare** Ola Blennow, med dr, Karolinska Institutet  
Johan Pettersson, docent, Karolinska Institutet  
Jan Sjölin, professor, Uppsala universitet

**Disputation** 2024

**Institution** Institutionen för fysiologi och farmakologi, Karolinska Institutet/ CKF Västmanland

---

### Kvinnliga mordbrännare: Bakgrund, brottsmotiv och riskfaktorer för brottsåterfall

D91-antagen SU:181218(CKF:190208) doktorandförordnande - finansierat av RV/CKF

**Doktorand** **Victoria Andrén**, leg psykolog, studierektor

**Klinik** CIFU – Forskning och Utbildning

**Handledare** Torun Lindholm Öjmyr, professor, Psykologiska institutionen, Stockholms universitet

**Bihandledare** Mattias Damberg, docent, CKF Västmanland  
Jenny Yourstone, fil dr i psykologi, Södertörns Högskola, Stockholms universitet

**Halvtidskontroll** 230427, psykologiska institutionen, SU

**Disputation** 2027

**Institution** Psykologiska institution, Stockholms universitet/ CKF Västmanland

---

### Lågmaligna B-cellslymfom och studier av transformation till aggressiva B-cellslymfom

D90-antagen UU:181018(CKF:181017)

**Doktorand** **Andreea Sima**, leg läk

**Klinik** Onkologkliniken, Västmanlands sjukhus Västerås

**Handledare** Rose-Marie Amini, prof IGP

**Bihandledare** Gunilla Enblad, prof medicinska fakulteten, Uppsala universitet  
Mattias Berglund med dr

**Halvtidskontroll** 2022

**Disputation** 2026

**Institution** Immunologi, genetik och patologi, Uppsala universitet/CKF Västmanland

---

### Brief behavioral activation therapy and physical activity for the treatment of late life depression

D89-antagen UU:180417(CKF: ht2018) doktorandförordnande - finansierat av RV/CKF



## Bilaga 2

**Doktorand** Johnny Pellas, leg psykolog  
**Klinik** Vuxenpsykiatriska kliniken, Västmanlands sjukhus Västerås  
**Handledare** Mattias Damberg, docent, CKF Västmanland  
**Bihandledare** Marie Kivi, fil dr, Göteborgs universitet  
Per Kristiansson, docent, Uppsala universitet  
**Halvtidskontroll** 220525  
**Disputation** 230929  
**Institution** Institutionen för folkhälso- och vårdvetenskap, Uppsala universitet/ CKF Västmanland

---

### Adolescent psychiatric patients - Assessment, function, characteristics and follow-up in relation to former suicide attempt

---

D85-antagen UU:160608 (CKF:170926) doktorandförordnande - finansierat av RV/CKF

**Doktorand** Catalina Torres Soler, leg läk  
**Klinik** Psykiatrikliniken, Västmanlands sjukhus Västerås  
**Handledare** Kent Nilsson, adj professor, CKF Västmanland  
**Bihandledare** Cecilia Åslund, adj professor, CKF Västmanland  
**Halvtidskontroll** 191205  
**Disputation** 2023  
**Institution** Institutionen för medicinska vetenskaper, BUP, Uppsala universitet/ CKF Västmanland

---

### Targeted multiplex proteomics for risk stratification in patients with cardiovascular disease

---

D80-antagen UU:160524

**Doktorand** Emma Skau, leg läkare  
**Klinik** Hjärtkliniken, Danderyds sjukhus (från augusti 2018)  
**Handledare** Pär Hedberg, docent, adj universitetslektor, CKF Västmanland  
**Bihandledare** Johan Ärnlöv, professor, Karolinska Institutet  
Jerzy Leppert, professor, CKF Västmanland  
**Disputation** 2023  
**Institution** Institutionen för medicinska vetenskaper, Uppsala universitet/ CKF Västmanland

---

### Evaluation of established algorithms and derivation of new algorithms for diagnosis and classification of left ventricular diastolic dysfunction

---

D68-antagen UU:41216 - uppehåll i forskarutbildningen

**Doktorand** Jonas Selmeryd, leg läk  
**Klinik** Fysiologkliniken, Västmanlands sjukhus Västerås  
**Handledare** Pär Hedberg, docent, adj universitetslektor, CKF Västmanland  
**Bihandledare** Jerzy Leppert, professor em., CKF Västmanland  
**Disputation**  
**Institution** Institutionen för medicinska vetenskaper, Uppsala universitet/ CKF Västmanland

## Anknutna projekt

Efter första steget, dvs. *Vetenskaplig konsultation*, kan den anställda gå vidare med sitt projektarbete och ansöka om anknytning till CKF för att försäkra sig om hjälp vid genomförande av projektet. Detta sker med hjälp av en speciellt designad ansökningsblankett med anvisningar till skrivande av projektplan, som sänds till CKF för bedömning via datasystemet Researchweb.

Insänd ansökan inklusive samtliga bilagor granskas av en bedömningsgrupp, vars uppgift är att bedöma projektets kvalitet samt också bedöma resursbehovet både ur tids- och kompetenssynpunkt. Ansökan om projektanknytning kan göras året om.

Projekt som inte kan antas inom befintliga resurser måste söka extern finansiering för att t.ex. anställa fler assistenter eller sekreterare. Det kan också bli aktuellt att söka externa handledare för adjungering till CKF.

Dessutom kan resurser tilldelas i form av stöd från forskningsassistent, statistiker, Forskningsmottagning, tillgång till arbetsplats etc. En gång per år genomförs en genomgång av alla anknutna projekt och vid behov kallas respektive projektansvarig för rapportering av projektets tillstånd. När projektet avslutas och en slutgiltig forskningsrapport finns, avskrivs projektet ur projektlistan och alla data arkiveras i CKF:s arkiv.

De projekt som vid bedömningsgruppens granskning inte bedöms ha den förväntade bärigheten eller som uppvisar metodologiska brister hänvisas till en ny Vetenskaplig konsultation, där den projektansvarige träffar forskare/handledare och forskningsassistent för att diskutera om man kan förbättra projektet för att möjliggöra anknytning till CKF. Projekt kan även hänvisas till *Projektutveckling* med kontinuerlig handledning under vidareutvecklingen av projektplanen.

### Under 2022 fick följande projektanknytning till CKF (diarienummer från Region Västmanlands projektdatabas):

278012 *Färdighetsträning med självstyrt lärande*

**Anknutet datum:** 2022-04-19      **Projektansvarig:** Marie-Louise Södersved Källestedt, specialistsjuksköterska, docent, CIFU Utbildning, Västmanlands sjukhus Västerås

273822 *Olika metoder för nedsövning vid anestesi.*

**Anknutet datum:** 2022-05-06      **Projektansvarig:** Lennart Edmark, med. dr, Ambulanssjukvården, Västmanlands sjukhus Västerås

276391 *Blodtransfusion vid övre gastrointestinal blödning. En populationsbaserad studie från Västmanland.*

**Anknutet datum:** 2022-05-24      **Projektansvarig:** Piotr Tracz, pensionerad överläkare Medicinkliniken, Västmanlands sjukhus Köping

276688 *Antibiotikaresistens vid Helicobacter Pylori-infektion hos barn i Region Västmanland*

**Anknutet datum:** 2022-09-16      **Projektansvarig:** Selma Ibrahim, ST-läkare Barn- och ungdomskliniken, Västmanlands sjukhus Västerås

278836 *Ortopedisk behandling av skolios och ledfelställningar hos ett barn med artrogypos av typen multipel pterygium-syndrom. En fallstudie av webbingsyndrom liknande Escobars syndrom*

**Anknutet datum:** 2022-10-20      **Projektansvarig:** Kahtan Georgis, överläkare Ortopedkliniken, Västmanlands sjukhus Västerås

278133 *Effekt av broccoligroddar vid kronisk njursvikt och typ-2-diabetes Effect of broccoli sprout extract in patients with chronic kidney disease with diabetes type 2 (INITIATE Study)*

**Anknutet datum:** 2022-11-18      **Projektansvarig:** Josefin Mörtberg, med. dr, överläkare, Njursektionen Medicinkliniken, Västmanlands sjukhus Västerås

## Bilaga 3 - 4

278818 *Neurological complications of COVID-19*

**Anknutet datum:** 2022-11-24    **Projektansvarig:** Can Karakoyun, AT-läkare, Västmanlands sjukhus Västerås

279147 *Hiv och lymfom*

**Anknutet datum:** 2022-11-30    **Projektansvarig:** Stina Malmström, ST-läkare, Infektionskliniken, Västmanlands sjukhus Västerås

279459 *SACK Stroke prophylaxis with Apixaban in CKD5 patients with atrial fibrillation. Strokeprofylax med apixaban hos patienter med kronisk njursvikt stadie 5 och förmaksflimmer (SACK)*

**Anknutet datum:** 2022-12-06    **Projektansvarig:** Josefín Mörtberg, med. dr, överläkare, Njursektionen Medicinkliniken, Västmanlands sjukhus Västerås

## Avslutade projekt

Inga anknutna projekt har avslutats under året.

# Kontaktuppgifter personal

## Telefon

Expedition, personsök 021-17 58 67  
Information 021-17 38 07

## Besöks- och postadress

Centrum för klinisk forskning, ing 29,  
Västmanlands sjukhus 721 89 Västerås

**Webbsida** [www.medfarm.uu.se/ckfvasteras](http://www.medfarm.uu.se/ckfvasteras)

**Facebook** [www.facebook.com/ckfvasteras](http://www.facebook.com/ckfvasteras)

## CIFU Forsknings personal

Namn	Telefon	E-post
Kent Nilsson, adj professor, direktör CIFU, föreståndare CKF	021-173254	kent.nilsson@regionvastmanland.se
Cecilia Åslund, adj professor, verksamhetschef CIFU Forskning	021-175152	cecilia.aslund@regionvastmanland.se
Angelica Norling Forskningssjuksköterska	021-173709	angelica.norling@regionvastmanland.se
Annika Kärnsund Arbetsledare SIK, biobanksamordnare	021-173745	annika.karnsund@regionvastmanland.se
Catrine Lundgren Kommunikationsansvarig	021-174947	catrine.lundgren@regionvastmanland.se
Elisabet Rodby Bousquet Docent, verksamhetsutvecklare	021-175979	elisabet.rodby.bousquet@regionvastmanland.se
Eva Nohlert Med dr, verksamhetsutvecklare	021-173417	eva.nohlert@regionvastmanland.se
Helena Manggård Forskningssekreterare	021-176447	helena.manngard@regionvastmanland.se
Karin Kraft Biobanksamordnare	021-176559	karin.s.kraft@regionvastmanland.se
Lisa Söderström Med dr, verksamhetsutvecklare	021-4818108	lisa.soderstrom@regionvastmanland.se
Lotta Nilsson Forskningssjuksköterska	072-1451600	lotta.nilsson@regionvastmanland.se
Malin Helander Doktorand, förbättringsledare	021-175702	malin.helander@regionvastmanland.se
Maria Dell' Uva Karlsson Forskningssekreterare	021-173807	maria.delluva.karlsson@regionvastmanland.se
Maria Gren Forskningssjuksköterska	021-173709	maria.gren@regionvastmanland.se
Maria Pettersson Forskningssekreterare	021-17 58 67	maria.a.pettersson@regionvastmanland.se
Marie Stenius Svensson Forskningssjuksköterska	021-173709	marie.stenius.svensson@regionvastmanland.se
Mattias Rehn Systemadministratör	021-173376	mattias.rehn@regionvastmanland.se
Nina Landin Forskningsassistent	021-175979	nina.landin@regionvastmanland.se
Philippe Wagner Med dr, statistiker, arb.ledare statistikteamet	021-174795	philippe.wagner@regionvastmanland.se

Simon Liljeström Fil dr, statistiker	021-174352	simon.liljestrom@regionvastmanland.se
Sofia Kanders Med dr, forskningshandläggare	021-176549	sofia.kanders@regionvastmanland.se
Tony Wiklund Forskningsassistent	021-175730	tony.wiklund@regionvastmanland.se
Ulrika L. Fagerberg Med dr, överläkare, medicinskt lednings- ansvarig.	021-175973	ulrika.fagerberg@regionvastmanland.se

#### Visstidsanställda bitr forskare

Arnar Thorisson, med dr	arnar.thorisson@regionvastmanland.se
Catarina Tiselius, med dr	catarina.tiselius@regionvastmanland.se
Erland Östberg, med dr	erland.ostberg@regionvastmanland.se
Hanna Åkerblom, med dr	hanna.akerblom@regionvastmanland.se
Håkan Flink, med dr	hakan.flink@regionvastmanland.se
Gustaf Boström, med dr	gustaf.bostrom@regionvastmanland.se
Jir Barzangi, med dr	jir.barzangi@regionvastmanland.se
Josefin Mörtberg, med dr	josefin.mortberg@regionvastmanland.se
Maria Hedqvist, med dr, adj universitetslektor	inger.maria.hedqvist@regionvastmanland.se
Mårten Tyrberg, med dr, adj universitetslektor	marten.tyrberg@regionvastmanland.se
Sofia Vadlin, med dr	sofia.vadlin@regionvastmanland.se
Susanne Olofsdotter, med dr, adj universitetslektor	susanne.olofsdotter@regionvastmanland.se

#### Visstidsanställda forskare

Abbas Chabok, docent, adj universitetslektor	abbas.chabok@regionvastmanland.se
Elisabet Granstam, docent, adj universitetslektor	elisabet.granstam@regionvastmanland.se
Mattias Damberg, docent	mattias.damberg@regionvastmanland.se
Maziar Nikberg, docent, adj universitetslektor	maziar.nikberg@regionvastmanland.se
Pär Hedberg, docent, adj universitetslektor	par.o.hedberg@regionvastmanland.se
Staffan Eriksson, docent, adj universitetslektor	staffan.eriksson@regionvastmanland.se





UPPSALA  
UNIVERSITET



Centrum för klinisk forskning Västerås



Region  
Västmanland