

## Symboler

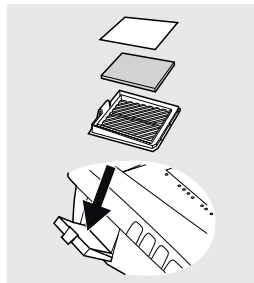
SYMBOL	BESKRIVNING
	Hemma-mode aktiverat
	Läckageslang vald (enkelslang)
	Expirationsventilslang vald (enkelslang)
	Dubbelslang vald (Vivo 60)
	iOxy ansluten
	FiO <sub>2</sub> ansluten
	CO <sub>2</sub> ansluten
	Flera sidor
	Mer innehåll tillgängligt
	Hög prioritet-larm i historiklista
	Medelhög prioritet-larm i historiklista

## Byta patientluftfilter

Filtren sitter i filterkassetten på respiratorns sida.

**Tvättbart filter** (grått): Byt ut minst en gång om året, tvätta minst en gång i veckan.

**Engångsfilter** (vitt): Byt filtret minst var fjärde vecka eller oftare om det används i en miljö med förorenad eller pollenrik luft.

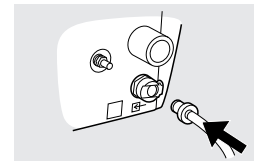
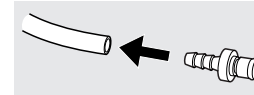


## Använda syrgas



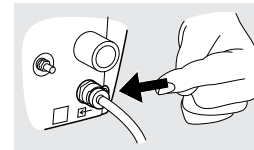
- O<sub>2</sub> måste vara avstängd när Vivo 50/60 inte är i drift-mode!
- Övervakning av syrgaskoncentrationerna rekommenderas.
- Syrgasflödet får inte överstiga 15 l/min.

1. Montera syrgasslangen på anslutningen.
2. Anslut syrgasslangen. Ett klickljud hörs när slangens änd är ordentligt isatt.



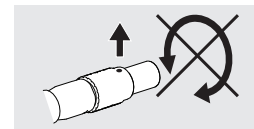
Koppla från:

1. Tryck på frigöringsknappen för att koppla från syrgasslangen.
2. Ta loss slangens änd.
3. Stäng av syrgaskällan.

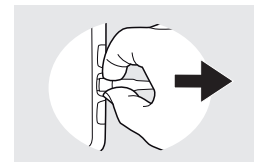


## Använda anslutningarna

Se till att färgmarkeringen är vänd uppåt.



Dra i kontakten, inte i själva kabeln, för att lossa anslutningen.



**vivo**<sup>®</sup>  
by Breas

# Vivo 50/60

## Snabbreferensguide

Dok. 005002 Sv L-1



**BREAS**

Breas Medical AB · Företagsvägen 1  
SE-435 33 Mölnlycke · Sweden  
Phone +46 31 86 88 00 · Fax +46 31 86 88 10  
Find your local distributor at [www.breas.com](http://www.breas.com)



SVENSKA



**vivo**<sup>®</sup>  
by Breas

From hospital to home

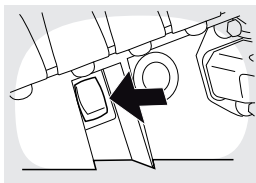
## Snabbanvändningsguide



Det här är inte någon komplett guide för Vivo 50/60. Kompletta anvisningar hittar du i manualen.

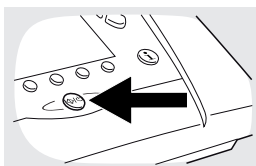
### Slå på/av

Tryck på På/Av-knappen på sidopanelen.



### Starta/stoppa behandling

1. Påbörja behandlingen och starta drift-mode genom att först trycka på och hålla ned Start/Stopp-knappen på frontpanelen.



2. Släpp upp Start-/stopp-knappen när förloppsindikatorn är ifylld.

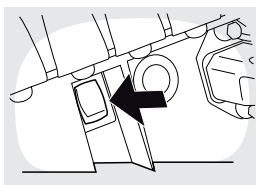


1. Avsluta behandlingen och gå till standby-mode genom att först trycka på och hålla ned Start/Stopp-knappen på frontpanelen.

2. Släpp upp Start-/stopp-knappen när förloppsindikatorn är ifylld.

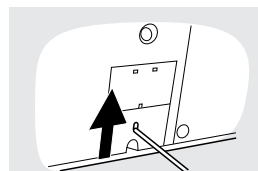


3. Tryck på På/av-knappen på sidopanelen inom fem sekunder. Tryck ordentligt på knappen.

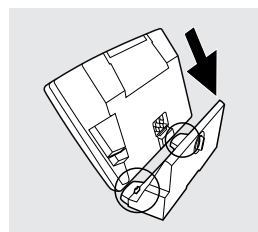


### Ansluta click-on batteriet

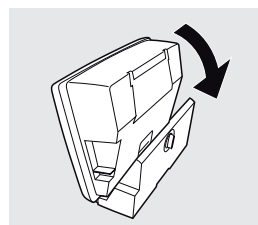
1. Använd ett smalt verktyg för att öppna luckan för click-on batteriets kontakter. Se till att luckan är helt öppen.



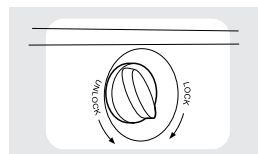
2. Håll Vivo 50/60 som på bilden, för att komma åt fästena för click-on batteriet (inringade).



3. Luta Vivo 50/60 till upprätt läge. När den är i rätt läge ska ett klickljud höras.



4. Använd skruven för att fästa click-on batteriet genom att trycka in den och vrida medurs.

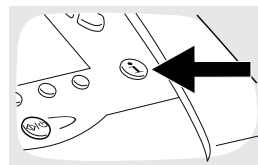


5. När click-on batteriet är anslutet visas en ikon för det i ikonfältet.



### i-knappen

Använd i-knappen när du vill visa förklaringar till inställningar och larm.

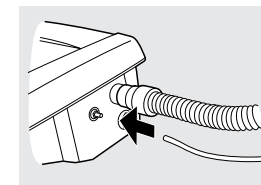
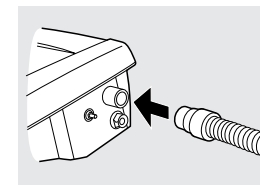


### Byta patientslang



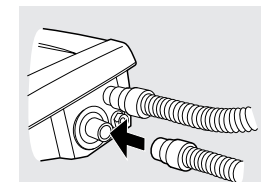
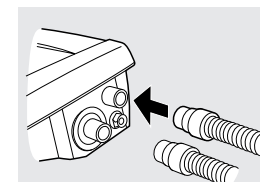
Stoppa behandlingen innan patientslangen kopplas från.

Ansluta en enkelpatientslang:



1. Anslut patientslangen till patientluftuttaget på respiratorn. Anslut kontrolltrycksslangen till expirationsventilens kontrolltrycksuttag på Vivo 50/60. Anslut den andra änden av patientslangen till patientutrustningen.
2. Se till att slangikonen överensstämmer med den typ av slang och inlägg som är anslutna (Vivo 60).

Ansluta en dubbelpatientslang (Vivo 60):



1. Anslut en patientslang till patientluftuttaget på ventilatorn. Anslut den andra patientslangen till utandningsluftintaget på Vivo 60. Anslut den andra änden av patientslangen till patientutrustningen.
2. Se till att slangikonen överensstämmer med den typ av slang och inlägg som är anslutna.

Se bruksanvisningen för Vivo 60 för anvisningar om användning av patientslangar och inlägg för vuxna och barn.