



Delårsrapport

Januari – augusti 2018

Förord

Denna uppföljning avser regionens samlade uppdrag och ekonomi och utgår från innehållet i Regionplan 2018-2020.

Delårsbokslutet innehåller en redovisning av målområdena i Regionplanen. För de mätbara mål och indikatorer som ska följas upp på delår, redovisas också periodutfall och helårsprognos. Där så varit möjligt, har prognos bedömts även för några indikatorer som normalt sett följs upp på årsbasis.

I redovisningen används trafikljus:

Grönt: Uppfyllt/Utveckling i önskad riktning

Gult: Delvis uppfyllt/Oförändrad utveckling

Rött: Ej uppfyllt/Utveckling i oönskad riktning

Efter redovisningen av målområdena presenteras det ekonomiska delårsbokslutet per den 31 augusti tillsammans med en helårsprognos som bygger på delårsbokslutet. Här ingår resultatanalys, verksamheternas prognostiserade resultat för 2018, regionens investeringar och en framtidsbedömning.

Delårsrapporten innehåller också en redogörelse över bolag och samverkansorgan och sist finns övriga finansiella rapporter.

Delår 2 granskas av revisionen.

Innehåll

Sammanfattning	3
Nöjda invånare i en attraktiv region	4
En god och jämlik hälsa	6
En effektiv verksamhet av god kvalitet	7
Stolta och engagerade medarbetare och uppdragstagare	13
En stark och uthållig ekonomi.....	15
Ekonomisk helårsprognos.....	18
Bolag och samverkansorgan	21
Driftredovisning och investeringar	22
Resultaträkning, noter.....	23
Balansräkning	24
Kassaflödesanalys.....	25

Sammanfattning

Delårsrapport två beskriver läget per den sista augusti 2018. Sammantaget framgår att arbetet inom det regionala samverkansuppdraget fungerat bra och att det skett en positiv utveckling i länet. Inom regionens driftverksamheter genomförs beslutade planer och åtgärder och aktivitetsnivån är hög vad gäller kvalitetsutveckling, digitalisering och samverkanslösningar, men förväntade effekter i form av fler omhändertagna patienter och en ekonomi i balansen uppnås inte i alla verksamheter. Utvecklingen är oroande och ytterligare åtgärder är nödvändiga.

Invånarperspektiv

Det pågår många utvecklingsarbeten för att erbjuda invånarna bra och effektiva e-tjänster, både inom vården och i kollektivtrafiken. Gensvaret är gott. Antalet invånare som öppnar konto i 1177 Vårdguiden ökar kontinuerligt. Förväntningarna och beredskapen hos befolkningen att använda e-tjänster är sannolikt i nuläget större än regionens kapacitet att tillräckligt snabbt tillmötesgå önskemålen.

Uppföljningen av det regionala utvecklingsprogrammet (RUP) visar på en positiv utveckling under 2017 inom flera av insatsområdena, särskilt "Regional attraktivitet".

Inom folkhälsoområdet har aktiviteter genomförts enligt beslutade planer samtidigt som nya arbetsformer för framtida uppdrag är under utveckling.

Verksamhetsperspektiv

Inom regionens olika verksamheter har arbetet löpt på och inom vården sätter som alltid sommaren spår i utfallet. Tillgängligheten till besök och operation/åtgärd inom sjukhusvården har försämrats.

Införande av nya nationella riktlinjer och kunskapsstyrning liksom ett systematiskt patientsäkerhetsarbete löper på och bidrar till att ge resultat i form av god medicinsk kvalitet.

Uppdraget att bygga ett nytt akutsjukhus i Västerås har inletts i en första etapp som omfattar planarbete och lokalplanering. Programmet är som helhet mycket omfattande.

En ambitiös plan är framtagen för arbetet med en ny strategi för det regionala utvecklingsarbetet (RUS), och dialogmöten med intressenterna har påbörjats och fortsätter under hösten.

Inom kollektivtrafiken har det förekommit störningar både i buss- och tågtrafik under perioden och åtgärder har satts in. Samtidigt har service och förutsättningar förbättras, t ex genom breddning av pendlarbiljetten Movingo och möjlighet att betala med Swish.

Medarbetar-/uppdragstagarperspektiv

De omfattande och långsiktiga insatserna inom HR-området för att öka regionens attraktivitet och skapa en stabil bemanning fortsätter. I chefsseminarier inventeras ytterligare förslag till förbättring och utveckling.

Det nationella projektet Oberoende av inhyrd personal går framåt och målsättningen är fortsatt att nå ett oberoendeläge under 2018, även om målet är högt satt. Ingen av regionens sjukvårdsförvaltningar uppnår i nuläget målet.

En revidering pågår av regionens arbetssätt och styrdokument som gäller löner och förmåner samt formerna för facklig samverkan. Inom arbetsmiljöområdet löper arbetet enligt plan.

Ekonomiperspektiv

Regionens resultat prognostiseras till 166 miljoner kronor för 2018, vilket är som budgeterat och som prognosen i delår 1. De finansiella målen förväntas uppfyllas.

Regionens samlade resultat nås tack vare högre statsbidrag, bättre finansnetto och beräknat överskott i styrelsens anslag. Fortsatta obalanser finns på verksamhetsnivå, framförallt inom Västmanlands sjukhus, där helårsprognosen visar ett underskott på 255 miljoner kronor. Obalanserna i verksamheterna måste hanteras om regionen även kommande år ska nå nödvändiga resultat och långsiktigt klara en god ekonomisk hushållning, vilket är en förutsättning för att bland annat klara kommande stora investeringar, inte minst det nya akutsjukhuset i Västerås.

Nöjda invånare i en attraktiv region

Resultatmål	Indikator	Önskat läge	Prognos helår
Invånarna ska ha förtroende för regionens tjänster	-	-	-
Tillväxten ska vara hållbar i hela regionen	Regional utveckling enligt RUP ¹	↑	Grön
Program			
<ul style="list-style-type: none"> Tillgänglighetsstrategi med handlingsplan Regionalt utvecklingsprogram (RUP) 			

Nöjda invånare

Under perioden har regionens arbete med olika insatser för att förbättra tillgänglighet och service fortsatt.

E-tjänster för bättre funktion och service

Inom vården är utvecklingen av e-tjänster en central del i arbetet med förbättrad tillgänglighet, och utvecklingen under perioden har skett i linje med digitaliseringsstrategin och framtagna handlingsplaner. Responsen är positiv och befolkningen fortsätter att ansluta sig till 1177:s e-tjänster. Tjänsterna beskrivs utförligare i verksamhetsavsnittet.

Enkel och pålitlig kollektivtrafik

För resenärerna har flera serviceförbättringar skett under perioden.

Sedan augusti gäller pendlarbiljetten Movingo även på Tåg i Bergslagen. Movingo är en pendlarbiljett som kombinerar regionaltåg och anslutande lokaltrafik i Mälardalen på en och samma biljett.

Möjlighet för resenärer att betala via swish i VL-appen har införts. Hittills har 30 procent av köpen betalats med swish.

Arbete pågår också med att utveckla system för att resenärer ska få bättre direktinformation om trafikflöde och eventuella störningar.

Inom kollektivtrafiken syns en positiv utveckling med ökad kundnöjdhet både inom den allmänna och den särskilda trafiken. Även allmänhetens nöjdhet har förbättrats.

Mänskliga rättigheter

Arbetet fortlöper enligt handlingsplaner för barnrättsarbete samt delaktighet för personer med funktionsnedsättning.

Under perioden har nya barnrättspiloter utbildats och arbetet med att ta fram en bemötandeguide för regionens anställda fortsätter.

Attraktiv region

Uppföljning av Regionalt utvecklingsprogram (RUP)

Mål och indikatorer i det regionala utvecklingsprogrammet följs årligen upp tillsammans med samverkansparterna. Årets uppföljningskonferens genomfördes i juni och omfattade RUP:en 2017.

Sammantaget ser läget något ljusare ut denna gång. Andelen delmål som uppnåtts ökade från 48 procent till 52 procent.

God livsmiljö

Inom insatsområdet god livsmiljö innebär ett starkt bostadsbyggande att delmålet 1000 färdigställda bostäder för första gången nås. Samtidigt minskade nu andelen av befolkningen försörjda av sociala ersättningar och bidrag. Däremot ökade nu antalet anmälda brott. Sammantaget nåddes fler delmål än året innan.

Rätt kompetens

Inom insatsområdet rätt kompetens var antalet uppnådda delmål oförändrat. Arbetslöshet minskade bland män och totalt hälften av kvinnorna går nu till högre studier inom tre år. Men andelen förstahandssökande till MDH:s ingenjörsutbildningar minskar dessvärre.

¹ Indikatorn avser utfall föregående år, d v s här 2017.

Dynamiskt näringsliv

Inom dynamiskt näringsliv minskade antalet uppnådda delmål då andelen av riskkapitalet till länet minskat.

Effektiv energianvändning

Inom området effektiv energianvändning ökade andelen uppnådda del mål då antalet kommuner som tagit fram planer för att möta ett förändrat klimat nu ökat.

Effektiva kommunikationer

Inom effektiva kommunikationer var läget totalt sett oförändrat. Ökad kollektivtrafikandel men längre restider till nodstäderna runt Västerås.

Regional attraktivitet

Inom området stark regional attraktivitet uppnås majoriteten av delmålen. Antalet gästnätter utvecklades väldigt starkt. Totalt sett ökade andelen uppnådda delmål inom detta område.

En god och jämlik hälsa

Resultatmål	Indikator	Önskat läge	Prognos helår
Invånarnas hälsoläge ska vara gott och jämlikt	-	-	-
Program			
<ul style="list-style-type: none"> • Program och handlingsplan för hälsoinriktat arbete • Handlingsplan för jämlik vård 			

Folkhälsa och hälsoinriktat arbete

Riktade hälsoinsatser

I och med regionbildningen behöver folkhälsofrågorna utvecklas och komma in i nya strukturer och sammanhang. Till exempel är folkhälsoarbetet nära förbundet med det regionala utvecklingsarbetet som exempelvis arbetet med social hållbarhet, agenda 2030, RUS och nära vård. Därför har ett arbete startats för att se över hur verksamheten ska utvecklas för att stärka samverkan i syfte att skapa en mer hållbar struktur i samtliga processer, såväl internt som externt.

Psykisk ohälsa hos unga och beroendevård för unga

Det finns en bra samverkansstruktur i Västmanland. I varje kommun finns lokala ledningsgrupper för samverkan bestående av företrädare från kommunen, primärvården, barn- och ungdomspsykiatri (BUP) samt habilitering (HAB). Samverkan med brukar- och intresseorganisationerna är viktig och dessa finns i flera fall med i de lokala ledningsgrupperna för samverkan.

Psykisk hälsa i samverkan med andra aktörer

Vid årsskiftet tog regionen över ett samlat ansvar för den medicinska delen av ungdomsmottagningen. Regionens personal och kommunernas kuratorer samverkar kring utbildning, planering och verksamhetsutveckling så att ungdomarna ska få likvärdig vård runt om i Västmanland.

FAR

Under 2017 erhöll ca 15 500 invånare någon form av insats kopplat till Fysisk aktivitet på recept

(FaR). Nivån för 2018 delår 2 är 10 600 invånare och i nivå med 2017 års siffror. Den ökning som sågs för delår 1 ses inte längre. Rådgivning och receptförskrivning sker till största delen inom primärvård och den vanligaste förskrivaren är en distrikts-sköterska, följt av fysioterapeut respektive läkare.

Kultur i vården

Region Västmanland har tecknat en flerårig överenskommelse med Clownetterna för att främja ett långsiktigt arbetssätt för den fria gruppen. Clownetterna arbetar som sjukhusclowner, med syfte att underlätta för barn och unga då de är på sjukhus. Clownetternas arbete utgår från FN:s konvention för barns rättigheter.

Jämlik vård

HBTQ

Region Västmanland medverkade vid Västerås Pride under Cityfestivalen i juni. Montern var bemannad med personal från barnkliniken, kompetenscentrum för hälsa, patientnämnden, smittskydd och vårdhygien samt venereologmottagningen. I dialogen med invånarna framfördes att personal inom regionens olika verksamheter behöver mer kunskap inom hbtq och bemötande samt specifik kunskap om transpersoner.

Under hösten kommer ett antal utbildningstillfällen om hbtq att anordnas för personal som leder kurser i samhällsorientering och hälsa för nyanlända.

En effektiv verksamhet av god kvalitet

Resultatmål	Indikator	Önskat läge	Prognos helår
Verksamheten ska bedrivas med god tillgänglighet	Andel patienter som får sin vård minst enligt vårdgarantin	↑	Gul
	Nyttjande av e-tjänster, andel till 1177s e-tjänster anslutna invånare	↑	Grön
Verksamheten ska bedrivas på rätt nivå	-	-	-
Verksamheten ska bedrivas med god kvalitet	Patientsäkerhet	↑	Gul
Verksamheten ska bedrivas med god hushållning av resurserna	Nettokostnadsökningstakt ²	↓	Grön
Regionens aktörer ska verka i linje med program mål	Egna regionala utvecklingsmedel per invånare	↑	Röd

Program
<ul style="list-style-type: none"> Regionalt utvecklingsprogram (RUP) med tillhörande strategier och handlingsplaner Program och handlingsplan för processutveckling Program för patientsäkerhet Miljöprogram Primärvårdsprogram Regional kulturplan Trafikförsörjningsprogram för kollektivtrafik

Tillgänglighet

Måluppfyllelse för första besök till läkare i Primärvården ligger på en relativt konstant nivå jämfört med 2017. Tillgängligheten till läkare kommer fortsatt följas, men i och med den fördjupade primärvårdsuppföljningen (ny lagstiftning) med start 2019-01-01 kommer tillgänglighet att mätas även för andra professioner. Den förstärkta vårdgarantin innebär att istället för besöksgaranti blir det bedömningsgaranti med medicinsk bedömning inom 3 dagar.

Specialistvården ligger på ungefär samma nivå i år för vårdgarantins måluppfyllelse jämfört med 2017 och förväntas följa samma utveckling som 2017 för resten av året, varför indikatorn är gulmarkerad.

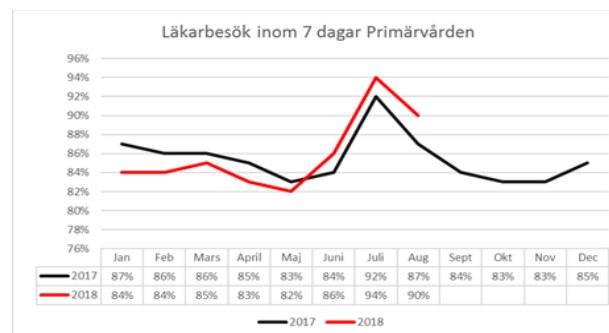
När det gäller fördjupad utredning BUP har köerna minskat med 50 % till följd av bland annat ökade köp av utredningar utanför regionen. I dagsläget står 250 barn i kö till utredning vilket ska jämföras med januari då siffran var 500. Ändrade rutiner för registrering bedöms positivt påverka BUP:s måluppfyllelse när det gäller vårdgarantin.

² Se under avsnitt "En stark och uthållig ekonomi".

Nationell vårdgaranti 0-7-90-90

Primärvård – telefon

På grund av osäkra uppgifter kan inte telefontillgängligheten redovisas. Utredning för att få in korrekta uppgifter pågår.

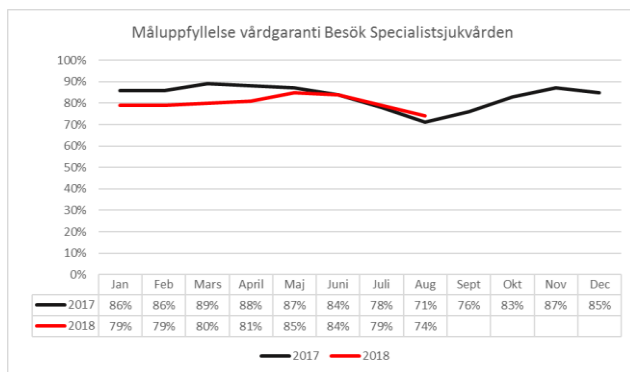


Primärvård – läkarbesök

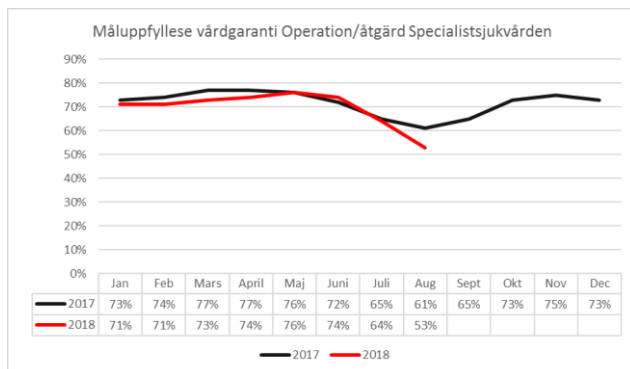
Måluppfyllelsen för ett läkarbesök inom 7 dagar ligger i augusti på 90 % vilket är högre än vid årsskif-

tet då den var 85 %. Jämfört med augusti 2017 ligger måluppfyllelsen i augusti 3 procentenheter högre.

Specialistsjukvård – läkarbesök och operation/åtgärd
Måluppfyllelsen för första läkarbesök inom specialistvården inom 90 dagar uppfylls till 74 % vilket är en försämring sedan årsskiftet med 9 procentenheter men jämfört med augusti 2017 har måluppfyllelsen förbättrats med 3 procentenheter.



Måluppfyllelse för operation/åtgärd inom 90 dagar är 53 % vilket är en minskning med 20 % sedan årsskiftet och jämfört med augusti 2017 en försämring med 8 procentenheter. Det som drar ner värdet är de patienter som har lägre medicinsk prioritering och därmed oftare får längre väntetider.

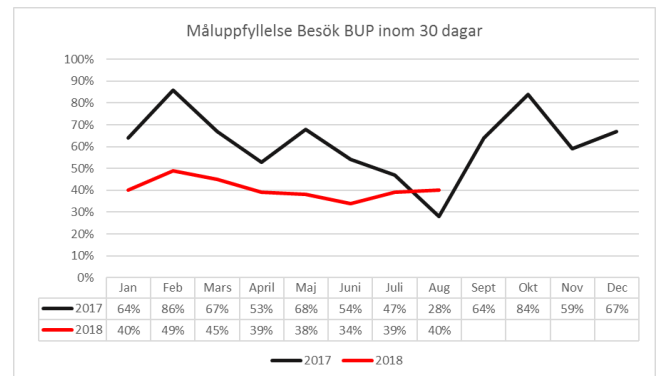


Övriga väntetider

Barn- och ungdomspsykiatri

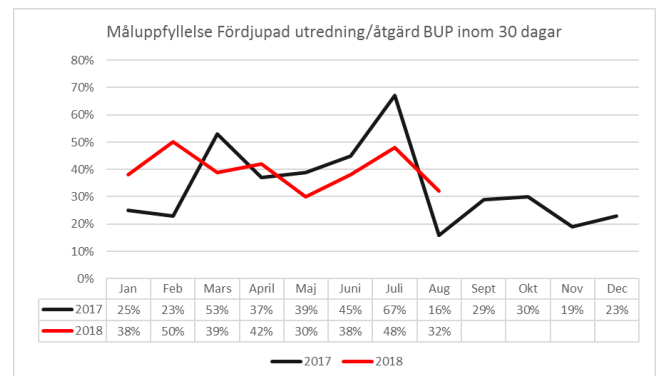
Väntetiderna för genomfört första besök och fördjupad utredning/åtgärd för barn och unga inom 30 dagar har fortfarande en otillfredsställande måluppfyllelse.

Tillgänglighet för första besök inom barn- och ungdomspsykiatri är 40 % som kan jämföras med måluppfyllelsen december 2017 som var 67 % men jämfört med augusti 2017 har måluppfyllelsen ökat med 12 %.



Andelen barn som erhållit fördjupad utredning/åtgärd har förbättrats med 9 procentenheter sedan årsskiftet och ligger nu i augusti på 40 %. Jämfört med augusti 2017 har måluppfyllelsen förbättrats med 16 %.

Tillgängligheten till behandling är bättre än till utredningar. Hittills i år har 325 fördjupade utredningar genomförts och av dem är 150 externt köpta.



Vuxenpsykiatri

Måluppfyllelsen för första besök inom specialistvården psykiatri vuxna inom 90 dagar ligger fortsatt på en hög nivå med 94 %.

Akutmottagning

Målet för antalet färdigbehandlade patienter inom 4 timmar på akutmottagningarna är 75 %. Måluppfyllelsen under år augusti 68 % vilket är på samma nivå som augusti 2017. Jämfört med december 2017 har måluppfyllelsen minskat med 1 procentenhet.

Telefontillgänglighet hos 1177

Västmanland beräknas inte nå nationellt mål på 5 minuter. Inte heller Region Västmanlands mål på 8 minuter.

Regionens medelväntetid för besvarade samtal hos 1177 Vårdguiden har förbättrats under delår 2, jäm-

fört med delår 1, från 16,05 minuter till 14,58. Däremot är det en försämring om man jämför med delår 2 för 2017. Jämfört med övriga regioner/landsting har dock Region Västmanland en högre tillgänglighet.

Jämfört med förgående år (2017) tar sjuksköterskorna i Västmanland lika mycket samtal i timmen samt har samma dokumentationstid/samtal. Den troliga förklaringen till den ökade medelväntetiden är att Region Västmanland gått in i en samverkan med andra landsting/regioner för att förbättra tillgängligheten (på totalen och över tid). Samverkan har dock påverkat regionens egen tillgänglighet: samtalsmängden har ökat och Västmanland har sedan starten av samverkan hjälpt övriga regioner/landsting med ca 11 000 samtal och har fått hjälp med ca 1400 samtal. Samverkansformerna ses över kontinuerligt och det finns positiva effekter av samverkan så som rekrytering, arbetsmiljö och minskning av överbelastade samtal.

Nyttjande av e-tjänster i vården

Vid augusti månads utgång hade 55 % av västmanlänningarna konto i 1177:s e-tjänster, vilket är tre procentenheter bättre än i april (52 %) och sex bättre jämfört med årsutfallet 2017 (49 %). Användandet har ökat i takt med att innehåll i tjänsterna ökat och att regionen marknadsfört möjligheterna. En fortsatt positiv utveckling förväntas och indikatorn är därmed grönmarkerad.

Utveckling av arbetssätt och tjänster

Utvecklingen av arbetssätt och tjänster är prioriterad och följer inriktningen i regionens digitaliseringsstrategi. Nedan beskrivs vad som hänt inom några delar.

Journalen

När det gäller e-tjänsten Journalen pågår införande av informationsmängd "Konsultationsremisser", Vårdkontakter och Läkemedel.

Webbtidboken

Alla vårdcentraler har tjänsten webbtidbok och funktionen nyttjas i olika omfattning. Antalet bokningar ökar sakta och stadigt. I snitt har 1100 besök/månad bokats eller hanteras inom primärvården via webben. Det är en ökning med hundra besök per månad sedan delår ett.

Införande vid specialistmottagningar fortsätter. Ett uppmärksammat exempel är att länets blodgivare nu kan boka tid för blodgivning via webben.

Digitala vårdmöten

Genom att införa Digitala vårdmöten, ger regionen patienter möjlighet att undvika långa resor till vårdgivare. Via 1177 eller en app kan patienten logga in på ett säkert sätt med hjälp av Mobilt BankId.

Ett projekt startades före sommaren 2018 där ett antal piloter kommer att genomföras, både inom primärvården och specialistvården. Piloterna beräknas starta under oktober månad. Planen är att kunna erbjuda denna tjänst strax efter årsskiftet 2019.

E-tjänster för KBT-behandling

Pilot pågår inom primärvården för att kunna erbjuda patienter s k KBT-behandling via nätet. I piloten som pågår i Sala, testas rutiner och processer. Upphandling av behandlingsprogram som ska användas, bl a mot ångest, depression och sömnapné, är i slutfas.

Självincheckningsterminaler

Terminaler där patienter kan checka in vid ankomst finns nu som tjänst och har bland annat införts på vårdcentralerna Ullvi-Tuna i Köping och Kolsva. Förberedelser för att införa det på länets sjukhus pågår och även övriga vårdcentraler.

Vård på rätt vårdnivå

Nationell plan för god och nära vård

Den nära vården kommer att utformas utifrån både nationella och lokala förutsättningar. Gemensamt är att den ska vara flexibel, personcentrerad och ta tillvara moderna tekniker. Den gemensamma färdplanen är en långsiktig plan för förändring av basen i svensk sjukvård.

Gränserna mellan slutet och öppen vård är på väg att försvinna. Olika mobila team och tekniska lösningar skapar förutsättningar för avancerad vård i det egna hemmet. En utmaning kommer att bli vård på lika villkor när utbyggnaden av såväl digital infrastruktur som snabb tillgång till mobila team är beroende av regional och nationell samverkan beaktat de lokala förutsättningarna.

Regeringens utredning kring Nära vård syftar till att utveckla den grundläggande sjukvården på ett jämligt och säkert sätt. Ett nationellt utformat primärvårdsuppdrag är basen i utvecklingen.

I Västmanland pågår utvecklingen för att skapa förutsättningar för samverkan mellan kommun och region samt mellan regionens olika vårdnivåer. Nya arbetssätt och överenskommelser om samverkan har tagits fram. Exempel är mobila team som samverkar och nytt digitalt stöd vid utskrivning från slutenvården.

Ändamålsenliga lokaler

Uppdraget att bygga ett nytt akutsjukhus i Västerås har inletts i en första etapp som omfattar planarbete och lokalplanering. En chef för det samlade uppdraget har anställts och påbörjar sitt arbete under hösten. Uppdraget är stort och organiserat i flera delområden/projekt.

”Projekt verksamhet” har haft workshops med alla verksamheter som berörs, och gör studiebesök i andra regioner. ”Projekt bygg” genomför planarbete tillsammans med Västerås stad och MälarEnergi där framtida infrastruktur är en central fråga. En så kallad strukturplan tas fram över området. Strukturplanen förväntas vara klar för beslut i regionstyrelsen efter årsskiftet.

Programmet är som helhet mycket omfattande och kräver att hela sjukhusområdet utvecklas vad gäller infrastruktur och kommunikationer.

Kvalitet inom hälso- och sjukvården

Samverkan med kommunerna

Implementering av lagen om samverkan vid utskrivning från slutna hälso- och sjukvård pågår. I Västmanland handlar det om drygt 3000 patienter varje år. Under våren har berörd personal från regionen och alla tio kommuner träffats och förberett nya arbetsprocesser. I oktober sker utbildning i ett nytt IT-stöd, COSMIC LINK, som är ett informationsöverföringssystem mellan region och kommun. Patientmaterial finns framtaget på nio språk.

Kunskapsstyrning

Det sjukvårdsregionala och det regionala arbetet pågår med att omdana specialitetsråden till sjukvårdsregionala programområden. Det regionala arbetet med lokala programområden har påbörjats

med syfte att säkerställa att den bästa tillgängliga kunskapen når patienterna. Samverkan med kommunala företrädare har initierats för att få en bredd och förankring i kunskapsutveckling och stöd.

Det lokala arbetet har varit fokuserat på uppbyggnaden av kunskapsstyrningsstrukturen och med standardiserade vårdförlopp inom cancer samt nationella riktlinjer.

Nya nationella riktlinjer

Socialstyrelsens nationella riktlinjer, implementering och utvärdering pågår i enlighet med plan.

Ett arbete med implementering av riktlinjer för schizofreni och schizofreniliknande tillstånd pågår, där Västmanlands kommuner och regionen samverkar.

Screening

Implementering av Nationellt Cervixcancer preventionsprogram pågår. Programmet börjar gälla i december.

Kirurgkliniken har gjort ett tillfälligt uppehåll med genomförandet av tarmcancerscreeningen i avvaktan på nationella riktlinjer.

En förstudie ska påbörjas gällande PSA-test.

Patientsäkerhet

I Program Patientsäkerhet mäts 16 indikatorer inom 6 målområden. Resultatet följs upp på årsbasis³. Utifrån tendens i delårsbokslut 2 noteras att 8 indikatorer går åt rätt håll medan 6 indikatorer går åt fel håll, och indikatorn bedöms som gul.

Region Västmanland anordnar tillsammans med Studieförbundet Vuxenskolan fyra informationsträffar i höst under rubriken ”Att uppmärksamma och bemöta självskadebeteende”. Informationsträffarna riktas till samtlig personal som i sin yrkesroll möter personer med emotionell instabilitet, som har impuls- och känslostyrda beteenden samt självdestruktiva, självskadande eller suicidala beteenden. Informationsträffarna anordnas i Fagersta, Köping, Sala och Västerås. Företrädare för organisationen SHEDO, Self Harming and Eating Disorders Organisation deltar.

³ Två indikatorer mäts bara vart tredje år.

Läkemedel

Arbetet med att tillförsäkra patienterna en effektiv, evidensbaserad och hälsoekonomisk läkemedelsanvändning fortsätter. Nationell samverkan men också den lokala förankringen genom Läkemedelskommitténs nätverk är avgörande för framgång med detta. Regionen deltar aktivt i nationellt ordnat införande.

Insatser mot vårdcentralerna har resulterat i en minskning av antibiotikaanvändningen i Västmanland under det senaste året. En satsning pågår för att komma till rätta med vårdorsakat beroende, genom att minska användningen av beroendeframkallande läkemedel och erbjuda stöd för de patienter som har hamnat i sådant beroende. Bland annat genom riktade insatser mot vårdcentraler och kliniker från Läkemedelskommitténs informationsläkare ser vi redan minskad användning av beroendeframkallande läkemedel. Behandling av hepatit C-smittade har ökat väsentligt sedan årsskiftet med målsättningen att på sikt erbjuda samtliga smittade effektiv behandling.

Säkerhet och krisberedskap

Den 25 maj trädde den nya GDPR-lagstiftning i kraft. Regionen var väl förberedd utifrån det systematiska informationssäkerhetsarbetet som bedrivits under flera år. För att säkerställa medarbetarnas förståelse för innebörden av GDPR genomfördes under våren stora informationsinsatser.

Under vecka 23 rasade flera stora skogsbränder i Västmanland, framförallt i Sala kommun. Region Västmanland gick i ett tidigt skede upp i stabsläge genom att aktivera den regionala sjukvårdsledningen. Under stabsläget pågick planering för att kunna ta emot eventuellt evakuerade som behövde vård. Regionen tog också fram lokala evakueringsplaner. Dessutom ställdes bussar och sjuktransportresurser i beredskap inför eventuell evakuering. Inga av dessa resurser behövde användas.

Arbetet med att förbättra robustheten i regionens fastigheter omfattar också planering för värmeböjor. En analys av konsekvenserna av långvariga perioder med höga temperaturer och hög luftfuktighet har genomförts och resulterat i en handlingsplan med ett flertal lång- och kortsiktiga åtgärder.

Samverkan för regional utveckling

Egna regionala utvecklingsmedel per invånare

Mängden beslutade regionala medel 2018 är samma som 2017, 12.3 miljoner. I och med att befolkningen i Västmanlands län bedöms öka under loppet av 2018 kommer mängden regionala medel per invånare sjunka något och indikatorn får därmed röd färg.

Regional utvecklingsstrategi

Parallellt med arbetet i nuvarande Regionala utvecklingsprogram (RUP), pågår insatser för att ta fram ett nytt styrdokument, Regional utvecklingsstrategi (RUS) som ska gälla från och med 2020. Arbetet bedrivs i projektform och i arbetet medverkar länsstyrelsen och länets kommuner. Under perioden har projektledaren besökt alla kommuner för samtal om den fortsatta processen.

Den 8 juni genomfördes den årliga uppföljningskonferensen för RUP där det även adresserades frågor gällande den kommande RUS:en. En omfattande dialogprocess kommer ske under hösten med kommunerna, lokala näringslivet och civilsamhället. Enligt tidplanen ska beslut om den nya regionala utvecklingsstrategin fattas av Regionfullmäktige under hösten 2019.

Regional digital agenda

I juni antog regionstyrelsen de nationella bredbandsmålen. De kommer att vara vägledande i det fortsatta arbetet inom området.

Kultur

I juni antog Regionfullmäktige Regional Kulturplan för 2019–2022. Kulturplanen är Region Västmanlands program för hur regionen tillsammans med olika samarbetspartners ska utveckla kulturområdet 2019 – 2022. Den pekar ut övergripande strategier och utvecklingsområden och är även underlag för Region Västmanlands ansökan om statsbidrag för regional kulturverksamhet.

Arbetet med de prioriterade områdena i Regional Kulturplan 2015–2018 löper enligt plan. Den strategiska regionala beredningen har beslutat rekommendera kommunerna att fortsätta finansiera projektet Kulturarvsportalen 2019–2022.

Under perioden har Västmanlands läns museum invidt en nyproducerad version av utställningen

”Människor och motorer – berättelsen om Mimer”, och museet redovisar goda besöksiffror för sommaren.

Under sommaren har en byggnadsinventering genomförts i Hallstahammar. Inventeringen har gjorts i samarbete mellan Västmanlands läns museum, Hallstahammars kommun och Länsstyrelsen.

Kollektivtrafik

Busstrafiken hade en tuff inledning på året, men läget har stabiliserats och fokus är inställt på att säkerställa tillgång till fordon och kvalitet på utförandet av trafiken framöver.

Även tågtrafiken drabbades av störningar under samma period, och framför allt gällde det TiB, Tåg i Bergslagen. Förbättringsåtgärder har satts in för att nå acceptabla kvalitetsnivåer.

Ett flertal utvecklingsarbeten pågår inom kollektivtrafiken och servicenivån förbättras kontinuerligt.

Kostverksamhet

Under sommaren tog Region Uppsala beslut om att bygga ett nytt kök på Akademiska sjukhuset, vilket

på sikt innebär kraftigt minskat antal portioner som Kost behöver tillaga framöver. Arbetet med att söka nya samarbetspartners blir därmed ännu viktigare.

Hushållning och hållbar utveckling

Hållbar utveckling

Arbete pågår med att ta definiera ”hållbar utveckling” och att kartlägga regionens uppdrag i förhållande till Agenda 2030.

Miljö

Region Västmanland har omcertifierats i juni 2018 enligt ISO 14001:2015.

Arbetet med Miljöprogram 2018–2022 löper enligt plan med särskilt fokus på projekt för cirkulära materialflöden samt transporthandlingsplan.

Regionens arbete för hållbara finanser uppmärksammades vid den regionala miljömålskonferensen i Västerås under våren 2018.

Stolta och engagerade medarbetare och uppdragstagare

Resultatmål	Indikator	Önskat läge	Prognos helår
Regionen ska vara en attraktiv arbetsgivare	Sjukfrånvaro	↓	Gul
Regionen ska vara en professionell uppdragsgivare	-	-	-
Program			
<ul style="list-style-type: none"> • Medarbetarpolicy • Arbetsmiljöprogram • Strategi för löner och förmåner 			

Medarbetare

Kompetensförsörjning

Effektiv samverkan

Arbetet med att implementera regionens medarbetarpolicy fortgår med hjälp av verktyg framtagna för att underlätta dialog och skapa en högre grad av delaktighet på arbetsplatsträffar och planeringsdagar.

Ledarutveckling

Under perioden har chefsseminarier genomförts med chefer från olika delar och nivåer i organisationen. Syftet har varit att skapa samsyn kring kommande utmaningar och tillsammans hitta lösningar till ett förändrat arbetssätt för att nå uppsatta mål samt att stimulera till samarbete över gränser. Resultatet visar ett förbättringsbehov inom områden såsom samverkan och samordning samt uttrycker en önskan om ökad satsning på utveckling. Resultatet kommer att utgöra underlag till kommande fortsatt verksamhetsutveckling inom regionen.

En extra stor satsning genomförs nu på ledarutveckling för regionens chefer och deltagandet har ökat på chefsprogrammen. Detta har bidragit till en kompetensutveckling för regionens chefer i såväl individuella ledarprogram som i olika sakområden såsom exempelvis kommunikation och arbetsrätt.

Kompetensförsörjningsstrategi

En arbetsgrupp är tillsatt för att ta fram en regionövergripande kompetensförsörjningsplan kopplad till beslutad kompetensförsörjningsstrategi.

Behålla personal och bli oberoende av inhyrd

Det systematiska arbetet med att stärka regionen som en attraktiv arbetsgivare fortgår och har uppmärksamats i form av nomineringar och pris för

årets kommunikatör i offentlig sektor samt årets beställarfilm i kategorin rekrytering. Arbetet har också resulterat i en ökning av antal besök på jobbdelen på regionens externa webbplats och antal ansökningar till lediga tjänster.

En ny kompetensmodell för sjuksköterskor har tagits fram och implementeringsarbetet pågår. Regionens erbjuder sjuksköterskor studielön/bibehållen lön under studier till specialistsjuksköterska och en ny process för ansökan och hantering har tagits fram med syfte att tydliggöra regionens erbjudande och ytterligare strukturera arbetet. Satsning har också gjorts på att stärka regionens rekryteringsfunktion med fokus på att utveckla rekryteringen av bristyrken.

Det nationella projektet Oberoende av inhyrd personal går framåt, och målsättningen är fortsatt att nå ett oberoendeläge under 2018. I nuläget når ingen av sjukvårdsförvaltningarna upp till målet men det finns skillnader både mellan och inom förvaltningarna. Handlingsplaner finns framtagna och insatser genomförs i enlighet med dessa.

Utbildningsuppdraget

”Utbildningsdag” har anordnats där information getts om Region Västmanlands utbildningsuppdrag kopplat till utbildningsanordnare som högskolor och universitet samt andra lärosäten. Under hösten genomförs en ny omgång. Ett samverkansprojekt som involverat förvaltningarna inom Region Västmanland, Mälardalens högskola och Uppsala universitet har bland annat identifierat behov av en vidare satsning på klinisk undervisningsavdelning, simuleringsövningar på avdelning genom att utbilda instruktörer på KTC, tagit fram rekommendation av handledarutbildning i primärvården samt digitala lärandemiljöer och då framför allt virtuella och mer interaktiva lärplattformar. Det sistnämnda kommer

att ligga till grund för ett vidare arbete inom detta område tillsammans med Centrum för digitalisering och lärosäten.

En kvalitetssatsning har genomförts på medellånga vårdutbildningar genom att tillskapa ytterligare en tjänst som studierektor. I uppdraget ingår även rollen som utbildningssamordnare för läkarstudenterna.

Arbetsmiljö

En kartläggning pågår av regionens arbetsmiljöarbete. Resultatet ska användas som underlag för kvalitetssäkra regionens systematiska arbetsmiljöarbete.

Det regionövergripande resultatet på medarbetarbetarundersökningen visade på ett flertal förbättringsområden där målkvalitet, delaktighet, arbetsrelaterad utmattning och kränkande särbehandling valdes ut som prioriterade områden och en handlingsplan togs fram i samverkan med regionens huvudskyddsombud.

Workshopstöd till arbetsplatser i arbetet med att förbättra målkvalitet har tagits fram och erbjuds via Regionhälsan. För att skapa ökad *delaktighet* pågår ett partsgemensamt arbete med att se över formerna för samverkan. En utbildning för chefer i arbetet med *arbetsrelaterad utmattning* har tagits fram. I arbetet med *kränkande särbehandling* har en revidering av policy och riktlinjer samt komplettering med ytterligare dokument genomförts. Ett arbete har även påbörjats med att se över formerna för arbetet med aktiva åtgärder i enlighet med diskrimineringslagen. Fokus är att kartlägga nuläget och se över arbetet på bästa sätt kan integreras i befintliga rutiner.

Sjukfrånvaro

Andelen av sjukfrånvaron som överstiger 60 dagar fortsätter att minska medan korttidssjukfrånvaron ökar jämfört med föregående år. Även om sjukfrånvaron fortsätter att minska inom olika grupper så kommer målet på 6,0 % inte att nås för regionen som helhet och indikatorn prognostiseras därför som gul. Ett arbete med att analysera regionens sjukfrånvaro över tid, är på väg att avslutas. Underlaget kommer att kunna användas för att bättre rikta insatserna för att uppnå måluppfyllnad.

I tabellen visas ackumulerad sjukfrånvaro (%). Avser perioden 2017-01-01 – 2017-07-31 respektive 2018-01-01 – 2018-07-31⁴.

Sjukfrånvaro mätt i procent	Juli 2017	Juli 2018
Total sjukfrånvaro	7,1	7,0
Sjukfrånvaro över 60 dagar	43,5	39,3
Kvinnor	7,8	7,7
Män	4,4	4,1
0-29 år	6,0	5,8
30-49 år	6,9	6,8
50-	7,8	7,6

Lönebildning

En översyn av regionens hantering av lönekartläggning, har genomförts och processen har vidareutvecklats mot bakgrund av nya lagkrav och av att ett nytt IT-stöd har införskaffats.

En uppdatering av regionens strategi för löner och förmåner pågår med stor vikt på förankring och involvering. Strategin fastställdes 2015 och behöver nu anpassas utifrån nya behov och förutsättningar.

⁴ Pga tekniska orsaker släpar sjukfrånvarostatistiken en månad i denna redovisning. Problemet kommer inte kvarstå vid årsbokslutet.

En stark och uthållig ekonomi

Resultatmål	Indikator	Önskat läge	Prognos helår
Regionen ska uppnå fastställt ekonomiskt resultat	Prognos/utfall ekonomiskt resultat	166 mkr	Grön
Regionens finansiella ställning ska vara god	Soliditet	↑	Grön

Program

- Verksamheten ska bedrivas inom given ram/fastställd budget

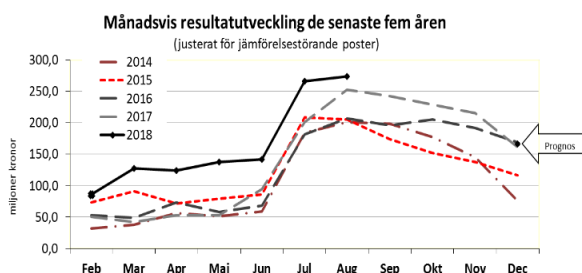
Utvecklingsområden

Under perioden har utveckling skett inom de områden som anges i regionplanen. Ett axplock från denna utveckling:

- Arbetet som syftar till bättre nytto- och effekthemtagning i samband med projekt har fortsatt under perioden.
- Investeringsprocessen utvecklas löpande och blir alltmer digitaliserad.

Resultatanalys

Det ekonomiska resultatet i bokslutet för januari – augusti uppgår till 274 miljoner kronor. Resultatet motsvarande period föregående år var 252 miljoner kronor. Det förbättrade resultatet är i huvudsak



en effekt av högre realisationsvinster under 2018 det vill säga förbättrat finansnetto. Exklusive finansnetto är resultatet drygt 8 miljoner kronor sämre än föregående år. Se även resultaträkningen på sidan 23.

Verksamhetens intäkter har ökat med 106 miljoner kronor medan verksamhetens kostnader inklusive avskrivningar har ökat med 310 miljoner kronor. På

intäktssidan är det såld vård och de riktade statsbidragen som står för ökningen.

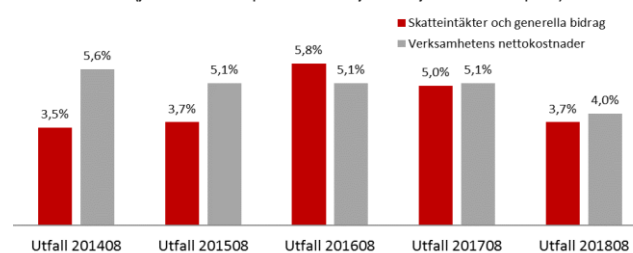
På kostnadssidan har följande ökning noterats:

- Personalkostnader 116 mkr (4,8 %)
- Pensionskostnader 55 mkr (12,6 %)
- Läkemedel 38 mkr (6,1 %)
- Köp från bemanningsföretag 18 mkr (13,7 %)

Verksamhetens nettokostnader har i löpande priser ökat med 4,0 % (204 miljoner kronor) vilket är lägre än de senaste fem åren. Budgeterad ökning uppgår till 2,1 % (budget 2018 i förhållande till budget 2017).

Utveckling av nettokostnader resp skatteintäkter och generella statsbidrag

(jämfört med samman period föregående år justerat för jämförelsestörande poster)



Skatteintäkter och generella statsbidrag har ökat med 195 miljoner kronor (3,7 %) vilket är lägre än föregående år då ökningen var 5,0 %.

Finansnettot uppgår till 94 miljoner kronor vilket är 30 miljoner kronor bättre jämfört med motsvarande period föregående år. Förbättringen beror på försäljningen av hälften av aktierna i Svealandstrafiken AB till Region Örebro län som gav en realisationsvinst på 37 miljoner kronor.

Arbetad tid

Den totala arbetade tiden har inklusive tillkommande verksamhet i Fagersta ökat med 0,8

% för perioden januari – augusti 2018 jämfört med motsvarande period föregående år. Ökningstakten är något lägre än i delår 1, då den var 1 %. Ökningen har skett både för arbetad tid utförd av inhyrd personal och anställda. Beräknad kostnad för ökningen av den arbetade tiden uppgår till cirka 25 miljoner kronor.

Vårdproduktion

Totalt inom primärvården har prestationerna ökat. Inom specialistvården har läkarbesöken ökat, och då mest i psykiatri, medan besök hos övriga yrkesgrupper inom både somatik och psykiatri har minskat. Inom slutenvården har antalet vård dagar ökat betydligt inom psykiatrin, medan färre vårdtillfällen inom somatiken medfört något längre medelvårdtid.

		2017-01-01 2017-08-31	2018-01-01 2018-08-31	Förändring antal 2018/2017	Förändring % 2018/2017
Läkarbesök	Somatik	158 883	160645*	1 762	1,1
	Psykiatri och habilitering	15 069	15 613	544	3,6
	Primärvård	227 535	235 197	7 662	3,4
	Totalt läkare	401 487	411 455	9 968	2,5
Besök övriga yrkesgrupper, exkl provtagningsbesök	Somatik	170 384	166947*	-3 437	-2,0
	Psykiatri och habilitering	65 180	61 117	-4 063	-6,2
	Primärvård	289 428	300 788	11 360	3,9
	Totalt övriga	524 992	528 852	3 860	0,7
Vårdtillfällen	Somatik	24 617	24197*	-420	-1,7
Vård dagar	Somatik	132 109	134147*	2 038	1,5
	Psykiatri	22 197	26 939	4 742	21,4
	Totalt vård dagar	154 306	161 086	6 780	4,4

* Inkl Fagersta from 180201

Verksamheternas ekonomiska resultat

Västmanlands sjukhus resultat tom augusti blev minus 169,2 miljoner kronor (-61,7 miljoner kronor per augusti 2017). Totalt har bruttokostnaderna för perioden ökat med 194,5 miljoner kronor och 6,3 %. Justerat för tillkommande verksamhet i Fagersta sedan första februari blir ökningen 5,3%. Detta innebär att bruttokostnadsutvecklingen ligger kvar på samma nivå som i april och har ökat jämfört med augusti 2017, då den låg på 4,1%.

Den arbetade tiden ligger totalt för förvaltningen kvar på ungefär samma nivå, men justerat för tillkommande verksamhet i Fagersta har den minskat med 0,9%.

Personalkostnaderna har inklusive verksamhet i Fagersta ökat 113 miljoner kronor (6,7%) och är kopplat till en fortsatt ostabil personalsituation med ökade kostnader för både egen och inhyrd personal jämfört med samma period förra året. I övrigt är det kostnader för köpt vård, läkemedel, sjukvårds-

material, underhåll och övriga tjänster som ökat mest.

Justerat för Fagersta ligger antalet läkarbesök kvar på samma nivå jämfört med motsvarande period förra året medan antalet sjukvårdande behandlingar har minskat, framförallt på grund av sjuksköterskebrist inom onkologiverksamheten.

Färre antal disponibla vårdplatser med anledning av sjuksköterskebrist, och samtidigt högre vårdtyngd, har bidragit till att antalet vårdtillfällen och vård dagar har minskat och att medelvårdtiden ökat något. Operationer inom slutenvård och dagkirurgi har minskat, och det beror till största delen på resursbrist på operationskliniken som resulterat i stängda operationssalar.

Primärvård, psykiatri och habiliteringsverksamhets resultat tom augusti uppgår totalt för förvaltningen till 20,9 miljoner kronor, att jämföra med 7,7 miljoner kronor motsvarande period föregående år. Det positiva resultatet är framförallt kopplat till ökad försäljning av rättspsykiatrisk vård. Detta har samtidigt balanserat upp högre kostnader än planerat för inhyrd personal inom både psykiatri- och primärvård.

Förvaltningens bruttokostnad har totalt ökat med 6,1%, även detta är framförallt kopplat till kvarstående nyttjande av bemanningsföretag samt kostnader för köpta utredningar som till stor del finansierats med riktade statsbidrag.

Finansiell ställning

Följande väsentliga händelser har påverkat balansräkningen under årets första åtta månader.

Tillgångar

Anläggningstillgångarna har minskat med 66 miljoner kronor, vilket är kopplat till den låga investeringsnivån under perioden och försäljningen av aktier i Svealandstrafiken AB.

Investeringar

Investeringarna till och med augusti uppgår till 153 miljoner kronor. Regionens investeringsram för helåret uppgår till 515 miljoner kronor.

Investeringar har främst gjorts inom följande områden:

- medicinskteknisk utrustning 36 mkr
- tekniska hjälpmedel 26 mkr
- datorutrustning 21 mkr
- fastigheter 63 mkr

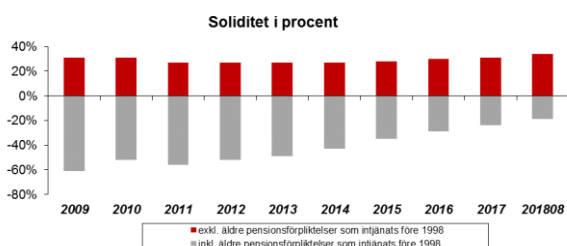
På sid 20 finns investeringsredovisningen uppdelad per förvaltning.

Eget kapital

Det egna kapitalet har ökat med periodens resultat och uppgår till 2 458 miljoner kronor, varav forskningsfonden uppgår till 62 miljoner kronor.

Soliditeten

Soliditeten uppgår till 34 % vilket är en förbättring med tre procentenheter sedan årsskiftet. Inklusive de äldre pensionsförpliktelse, som redovisas i ansvarsförbindelsen, uppgår soliditeten till -19 % vilket är en förbättring med fem procentenheter sedan årsskiftet.



Likviditet

Regionens likviditet är något förbättrad jämfört med 2017. Låneskulden är för närvarande 400 miljoner kronor. Om kassaflödesprognosen fortsatt visar på ökad likviditet finns möjlighet att amortera på låneskulden. Detta beror till stor del på regionens investeringstakt och resultat. Genomsnittsräntan på lånen var 0,6 procent den sista augusti. Givet att ingen amortering sker av lånen förväntas genomsnittsräntan vara oförändrad kvarvarande del av 2018.

Pensionsmedelsförvaltning och pensionsskuld

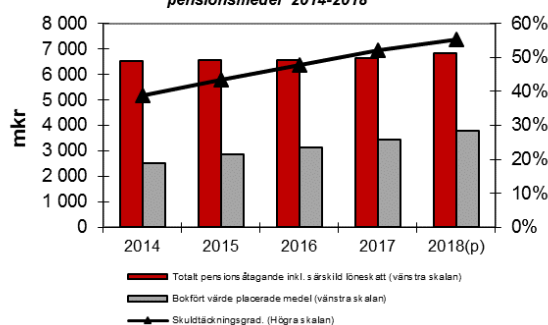
Pensionsmedelsportföljen steg med 6,4 % i värde under årets första åtta månader. Marknadsvärdet var den sista augusti 4 658 miljoner kronor. Från årsskiftet har pensionsmedelsportföljen ökat med 469 miljoner kronor varav 200 miljoner kronor avser årets avsättning.

Värdeutvecklingen var något sämre än jämförelseindex (+7,8%) men bättre än målsättningen (+3,4%). Portföljens anskaffningsvärde uppgår till 3 786 miljoner kronor och bedömningen (17 september) är att portföljen tål en börsnedgång på

drygt 35 % innan eventuella nedskrivningar blir aktuella. Det är viktigt att ha rimliga förväntningar på framtida avkastningsmöjligheter då börsen gått bra under lång tid samtidigt som räntorna fortsatt är låga.

Relationen mellan tillgångarna och den totala pensionsskulden, skuld täckningsgraden, förväntas förbättras även under 2018. Pensionsskulden förblir relativt stabil runt 6,8 miljarder kronor samtidigt som tillgångarna ökar.

Utveckling av totalt pensionsåtagande och placerade pensionsmedel 2014-2018



Ansvarsförbindelser

Pensionsförpliktelsen för pensioner intjänade före 1998 inklusive särskild löneskatt har minskat med 53 miljoner kronor. På årsbasis beräknas den minska med 105 miljoner kronor. Övriga ansvarsförbindelser, som består av borgen till AB Transitio, Svealandstrafiken AB, Folk tandvården Västmanland AB och operationell leasing, har minskat med 15 miljoner kronor. Det är framförallt värdet på operationella leasingavtal avseende lokaler som står för minskningen.

Ny redovisningslag

En ny kommunal redovisningslag gäller från 2019. I den sägs bl a att finansiella tillgångar ska värderas till verkligt värde. I nuvarande redovisning redovisas dessa tillgångar till anskaffningsvärdet. Förändringen kommer att påverka finansnettot och därmed regionens resultat mer än vad det gjort historiskt. Resultatet blir mer svår prognostiserat eftersom det kommer att svänga i takt med värdeutvecklingen av pensionsmedelsportföljen.

Ekonomisk helårsprognos

Resultatanalys

Regionens helårsresultat beräknas bli 166 miljoner kronor inom intervallet minus 10 till plus 40 miljoner kronor. Bedömningen är densamma som i delår 1. Resultatet före finansnetto beräknas till 89 miljoner kronor, vilket är 8 miljoner kronor lägre än för 2017.

Möjligheter till förbättrat resultat finns genom ökade skatteintäkter samt möjlighet till högre realisationsvinster inom pensionsmedelsportföljen.

Resultatet kan bli sämre än beräknat om effekter av insatta åtgärder i verksamheterna ytterligare fördröjs. En ytterligare risk är att pensionskostnaderna, som varierar relativt mycket, blir högre.

Nedan framgår förväntade budgetavvikelser.

Avvikelse från budget i 2018 års prognostiserade resultat

Belopp i mkr

	Positiva avvikelser	Negativa avvikelser
Årets budgeterade resultat	166	
Positiva avvikelser	295	
Negativa avvikelser	-295	
Prognostiserat resultat 2018	166	
	Positiva avvikelser	Negativa avvikelser
Verksamheternas resultat		-230
Skatteintäkter		-65
Generella statsbidrag och utjämning	118	
Finansnettoavvikelse centralt	89	
Övriga gemensamma kostnader och intäkter	88	
Totala avvikelser	295	-295

Verksamheternas prognostiserade resultat uppgår till - 230 miljoner kronor. Läs mer under rubriken verksamheternas prognostiserade resultat. Resultatet per verksamhet framgår av driftredovisningen.

Skatteintäkterna beräknas bli 65 miljoner kronor lägre än budgeterat. Den fortsatt positiva utvecklingen i svensk ekonomi under 2018 innebär att sysselsättningen och skatteunderlaget fortsätter att växa i relativt god takt. Att regionen trots detta beräknas få lägre skatteintäkter beror till stor del på höjningen av grundavdraget för personer som fyllt 65 år, en förändring som håller tillbaka skatteun-

derlagets ökningstakt med 0,6 procentenheter under 2018. Landstingen kompenseras för denna regeländring genom en höjning inom utjämningsystemet (se nedan) med ett belopp som motsvarar avdragshöjningens beräknade effekt på skatteintäkterna.

Generella statsbidrag och utjämning beräknas bli 118 miljoner kronor högre än budgeterat. Den största avvikelser beror på höjningen av grundavdraget för personer som fyllt 65 år. Utöver det förväntas högre utfall i inkomstutjämnningen, regleringsavgiften och högre statsbidrag för läkemedelsförmånen än budgeterat.

Finansnettot beräknas bli 89 miljoner kronor bättre än budgeterat. Utöver realisationsvinsten (37 miljoner kronor) från försäljningen av 50 % av aktierna i Svealandstrafiken AB förklaras avvikelser av realisationsvinster i pensionsmedelsportföljen i samband med fondbyten. Prognosen bygger på att inga nedskrivningar behövs i pensionsmedelsportföljen.

Avvikelsen för Övriga gemensamma kostnader och intäkter uppgår till 88 miljoner kronor. Den främsta förklaringen är överskott i styrelsens anslag samt överskott avseende riktade statsbidrag.

Nettokostnadsutveckling

Nettokostnadsutvecklingen förväntas bli 3,8 % för helåret, vilket är lägre än 2017 då den var 4,7 %. Utvecklingen av skatteintäkter och generella statsbidrag prognostiseras till 3,7 %. Det är inte långsiktigt hållbart med en nettokostnadsutveckling som har en högre ökningstakt än skatter och generella statsbidrag.

God ekonomisk hushållning

God hushållning skapas genom att verksamheten drivs på ett ändamålsenligt och kostnadseffektivt sätt med en stabil finansiering som grund. Den goda hushållningen är en förutsättning för att även i framtiden bli en god medborgarna i regionen en god hälso- och sjukvård. Ur ett finansiellt perspektiv innebär god hushållning att det ekonomiska resultatet måste vara större än vad som enbart krävs enligt lagen. Resultatet bör vara på en nivå som klarar kommande investeringar, återbetala lån och pensionsåtagande.

Med prognostiserat resultat på 166 miljoner kronor och en förbättrad soliditet (inklusive ansvarsförbindelsen) förväntas regionen uppfylla de finansiella målen för 2018. Det långsiktiga målet enligt riktlinjen för god ekonomisk hushållning är att resultatet över en konjunkturcykel ska motsvara två procent av skatter och statsbidrag, vilket nås med denna prognos.

Inom målområdena finns beskrivningar av hur arbetet med uppdrag genomförs samt kvalitén i verksamheterna. För de verksamhetsmål som följs upp i delårsrapporten finns prognos för måluppfyllelsen.

Resultat enligt balanskravet

Med den prognos som gjorts klarar regionen balanskravet.

Verksamheternas prognostiserade resultat 2018

Det samlade resultatet för verksamheterna prognostiseras till -230 miljoner kronor. Nedan kommenteras respektive förvaltning/nämnd. Driftredovisningen finns på sidan 22.

Västmanlands sjukhus prognostiserar ett helårsresultat på -255 miljoner kronor i ett intervall på 0 - -30 miljoner kronor. Detta är en försämring jämfört med prognosen i delår 1 som var -190 miljoner kronor. Prognosen per augusti kan jämföras med helårsresultatet för 2017 på -163 miljoner kronor som inkluderade en extra övergångsersättning från styrelsen på 50 miljoner kronor. Prognosen förutsätter en stabilisering av bemanningsläget och därmed sänkt kostnadsökningstakt för inhyrd personal, sommarkostnader och kostnader för köpt vård i nivå med 2017, samt uppbromsad kostnadsutveckling för läkemedel, material och tjänster.

Det prognostiserade underskottet hänförs framför allt till kvarstående bemanningsproblematik med högre kostnader än planerat både för egen och inhyrd personal. Kostnader för köpt vård och läkemedel har ökat mer än budgeterat och effekten av regionövergripande åtgärds paket för att minska kostnaden för material och tjänster är fördröjd. Av den ingående obalansen från 2017 bedömer förvaltningen att 27 miljoner kronor inte är rimliga att hantera genom ytterligare effektiviseringar.

För att dämpa kostnadsutvecklingen har aktiviteter kopplade till bland annat personalavtal och samspel

mellan produktion/bemanning/vårdplatser genomförts. Extra fokus har lagts på uppföljning av köpt vård samt kostnadskontroll av material och tjänster. Aktiviteter för oberoende av inhyrd personal pågår, men det nationella målet bedöms svårt att nå till årsskiftet.

Då nettokostnadsnivån per invånare för specialist-somatisk vård i Västmanland i flera år legat nära genomsnittet för liknande landsting har sjukhuset reviderat ner bedömningen av vilka ekonomiska effekter som kommer att vara möjliga att uppnå enligt nuvarande åtgärdsplan. En slutrapport avseende genomfört arbete för ekonomi i balans under åren 2015 - 2018 kommer tillsammans med bedömning av fortsatta åtgärder att presenteras av förvaltningen under oktober månad. Syftet med fortsatta åtgärder är att under hösten och kommande budgetår bromsa kostnadsutvecklingen och minska resultatgapet mot budget 2019.

Primärvård, psykiatri och habiliteringsverksamhet prognostiserar totalt för förvaltningen ett resultat på 5 miljoner kronor. Förbättringen jämfört med prognosen i delår 1, som var -13 miljoner kronor, förklaras huvudsakligen av att intäkterna inom psykiatriverksamheten bedöms bli högre än budgeterat. Av totalprognosen prognostiserar Primärvården ett resultat på -3 miljoner kronor, framförallt kopplat till fortsatt behov av inhyrd personal och lägre ersättning än planerat för asyl- och integrationshälsan. För Psykiatri, habilitering och ledning prognostiseras ett plusresultat på 8 miljoner kronor. Högre intäkter än budgeterat från riktade statsbidrag och såld rättspsykiatrisk vård balanserar här upp högre kostnader än planerat för inhyrd personal samt köpt rättspsykiatrisk utomlänsvård.

Förvaltningens arbete för en ekonomi i balans har ett huvudsakligt fokus på att uppnå en stabilare bemanning genom att bli oberoende av bemanningsföretag. Totalt för förvaltningen bedöms helårskostnaden för inhyrd personal att bli något lägre än föregående år, men betydligt högre än budgeterat. Det nationella målet med oberoende till årsskiftet bedöms därmed inte kunna nås. Exempel på andra åtgärder är intensifierat arbete med produktions- och kapacitetsplanering, förbättring av patientflöden och att verkställa projektplaner för innovation och utveckling.

Regionkontoret prognostiserar ett överskott på 12,0 miljoner kronor för helåret. (+12,0 miljoner kronor i delår 1).

Verksamhets- och ledningsstöd prognostiserar ett underskott på 1,6 miljoner kronor för helåret. (-3,5 miljoner kronor i delår 1).

Gemensam hjälpmedelsnämnd prognostiserar ett överskott på 2,6 miljoner kronor för helåret (0,0 miljoner kronor i delår 1).

Kollektivtrafiknämnden prognostiserar ett överskott på 5,8 miljoner kronor för helåret (+3,5 miljoner kronor i delår 1).

Investeringar

Regionens investeringsram för helåret 2018 uppgår till totalt 515 miljoner kronor, varav fastighetsinvesteringar utgör 325 miljoner kronor (35 miljoner kronor av ramen är inte utnyttjad). I nuläget beräknas investeringarna som planerats för 2018 uppgå till cirka 330 miljoner kronor. Av de beräknade investeringarna utgör fastighetsinvesteringar cirka 180 miljoner kronor och resterande del utgörs av inventarier och utrustning. Vissa fördröjningar av investeringar från år 2017 kommer att falla ut under 2018 och prognosen visar på ett totalt investeringsutfall på cirka 360 miljoner kronor 2018. Investeringsutfallet är lägre än 2017 och kan till stor del kopplas till att den planerade ombyggnaden av reservkraftsstationer och underställverk förskjuts till kommande år. Det digitala stödet för både fastighetsinvesteringar och den medicintekniska utrustningen har utvecklats under året vilket har lett till en ökad delaktighet och följsamhet i organisationen till investeringsprocessen.

Framtiden

Innehållet i den ekonomirapport som SKL publicerade i våras har väckt uppmärksamhet och pekar på välfärdssektorns utmaningar kopplade till den demografiska utvecklingen. Rapporten visar att den arbetsföra andelen av befolkningen minskar i förhållande till den med stora vårdbehov, och om vi fortsätter att jobba som nu, skulle i princip den offentliga sektorn behöva rekrytera all nytillkommande arbetskraft fram till 2025 för att upprätthålla nuvarande servicenivå. Det är inte rimligt, eftersom även den privata sektorn kommer att ha ett rekryteringsbehov under denna period.

SKL pekar på två vägar framåt för att hantera dessa utmaningar:

- Arbeta längre och mer
- Effektivisera och utnyttja tekniken

Behoven/efterfrågan ökar, och det är mycket svårt att rekrytera personal. Regionen är medveten om dessa utmaningar. I delår 1 beskrevs hur regionen driver på för att utveckla nya och förändrade arbetssätt, främst med digital teknik. SKL-rapporten understryker än mer hur viktigt det är att tänka i nya banor och utmana oss själva kring invanda mönster. Det är nödvändigt att regionen fortsätter arbeta målmedvetet och kunskapsbaserat i förändringsarbetet med invånarnas behov och bästa för ögonen.

Bolag och samverkansorgan

Folktandvården Västmanland AB (100 % ägande)

Folktandvårdens intäkter ligger i nivå med budget och föregående år. Totalt för perioden är det 4 777 färre patientbesök. Antalet besök bland barn och unga vuxna har minskat med 0,7 % medan antalet vuxna patienter minskat med 6 %.

Klinikerna är i fas med prioriterade patienter men ligger efter i kallelsen av vuxna revisionspatienter. Akuta patienter får tid samma dag.

Periodresultatet uppgår till 3,1 miljoner kronor. Resultat för helåret bedöms bli bättre än budget som är 1,6 miljoner kronor.

Svealandstrafiken AB (50 %)

Periodresultatet uppgår till -6,7 miljoner kronor. Underskottet förklaras till stor del av den ansträngda trafiksituationen i Västmanland som varit under tertial 1. En föråldrad vagnpark och brist på verkstadsresurser innebar minskade intäkter pga inställda turer samtidigt som verksamheten haft höga kostnader avseende både reservdelar och resurser kopplat till verkstaden.

Från och med årsskiftet har Svealandstrafiken två ägare i Region Västmanland och Region Örebro län. Förberedelserna inför trafikstarten i Örebro from hösten 2019 har påbörjats under perioden och kommer att intensifieras återstående delen av året. De kostnader som är kopplade till Region Örebro läns inträde och förberedelserna inför trafikstart redovisas och belastar Region Örebro län separat.

Bolaget prognostiserar ett årsresultat före skatt och bokslutsdispositioner på noll vilket ligger 4 miljoner under budgeterad nivå.

Årets budgeterade investeringar uppgår till 143 miljoner kronor. Prognos på helår beräknas till 21 miljoner kronor eftersom leverans av 32 gasbussar kommer ske efter årsskiftet.

Västmanlands Lokaltrafik AB (100 %)

Bolaget bedriver ingen verksamhet utan har förvaltat ingångna avtal. Styrelsen har fått i uppdrag att avveckla bolaget.

Tåg i Bergslagen AB (25 %)

Bolaget har under sommarmånaderna upplevt ett ökat resande framför allt med SJ-biljetter medan resandet med periodkort bedöms ha varit oförändrat jämfört med föregående år. Trafiken drabbades i augusti av förseningar på Bergslagspendeln som höll i sig ett par veckor. Tåg i Bergslagen redovisar ett resultat efter finansiella poster om 8,8 miljoner kronor för perioden. Helårsprognosen är 5,5 miljoner kronor.

ALMI Företagspartner Mälardalen AB (24,5 %)

Bolaget har fortlöpande genomfört insatser mot nystartade och etablerade tillväxtföretag genom rådgivning och finansiering. Olika typer av rådgivningar kan till exempel vara: Tillväxtprogram för unga och etablerade företag, ägarskift, lönsamhetsstyrning och innovationsrådgivning. Helårsprognosen visar ett underskott på 0,9 miljoner kronor, vilket är i linje med budget.

Kommunalförbundet Västmanlands Teater (51 %)

Under perioden har teatern spelat 125 föreställningar varav 33 för barn och unga. 21 779 personer besökte föreställningarna och 7 099 av dessa besökare var barn och unga. Avslutningen av våren innehöll bland annat en lyckad föreställningsperiod av "Taube Today" på Uppsala Stadsteater, ett prestigefyllt deltagande som juryns val för föreställningen "Rapport Från Ett Omklädningsrum" på Bibu 2018 som är en Scenkonstbiennal för barn och unga. Bibu är Sveriges viktigaste mötesplats med, för och om professionell scenkonst för ung publik. Teatern prognostiserar ett underskott 0,2 miljoner kronor för 2018.

Kommunalförbundet Västmanlands- musiken (10 %)

Under perioden har Västmanlandsmusiken haft 403 evenemang varav 141 för barn och unga. Totalt har 74 355 personer besökt evenemangen varav 27 065 var barn och unga. Från 1 juli har musikerna i Sinfoniettan gått upp till 60 % tjänstgöring. Västmanlandsmusiken prognostiserar ett nollresultat på helåret.

Driftredovisning och investeringar

Driftredovisning						
<i>Belopp i mkr</i>	Resultat jan-aug 2017	Resultat jan-aug 2018	Resultat bokslut 2017	Resultat- prognos utfall t o m aug 2018	Totala intäkter i prognos aug 2018	Prognos i % av totala intäkter aug 2018
Regionstyrelsen som driftnämnd						
Västmanlands sjukhus	-61,4	-169,2	-162,9	-255,0	5 465,1	-4,7
Primärvård, psykiatri och habiliteringsverksamhet	7,7	20,7	7,2	5,0	1 538,3	0,3
<i>Varav</i>						
Vårdcentraler (regiondrivna)	2,7	4,2	-0,5	-2,3	485,8	-0,5
Verksamhets- och ledningsstöd	11,9	3,7	5,8	-1,6	1 096,4	-0,1
<i>Varav</i>						
Regionfastigheter	6,5	-4,8	5,4	-8,3	502,3	-1,7
Patientmat ¹⁾		1,2		2,9	117,5	2,5
Regionstyrelsen som strategisk styrelse						
Regionkontoret	55,5	57,0	40,7	12,0	3 374,7	0,4
<i>Varav</i>						
Vårdval	14,5	12,6	2,7	-2,4	1 753,6	-0,1
Kollektivtrafiknämnd	6,8	12,0	-3,5	5,8	810,4	0,7
Gemensam hjälpmedelnämnd	3,1	6,4	0	2,6	129,6	2,0
Politisk verksamhet och patientnämndens kansli						
Patientnämnden inkl kansli	0,1	0,1	0,1	0,1	5,1	2,0
Förtroendevalda och bidrag till politiska partier	1,7	1,5	1,5	0,7	37,8	1,9
Regionrevisionen	1,1	1,1	0,1	0,1	4,9	2,0
Regiongemensamma kostnader och intäkter samt finansiering	225,9	340,5	272,5	396,3		
Totalt resultat/prognos	252,4	273,8	161,5	166,0		

¹⁾ Patientmat ingår i verksamheten Kost under 2017

Investeringsredovisning – nettoinvesteringar			
<i>Belopp i mkr</i>	Budget 2018	2018-01-01 2018-08-31	Bokslut 2017
Förvaltning/motsvarande			
Västmanlands sjukhus	99,5	38,2	83,8
Primärvård, psykiatri och habiliteringsverksamhet	3,3	1,1	2,4
Regionkontoret	31,9	22,5	40,8
Verksamhets- och ledningsstöd	335,5	64,0	205,1
<i>därav fastigheter</i>	325,0	62,5	199,9
Gemensam nämnd för hjälpmedel	40,5	26,1	35,9
Kollektivtrafiknämnden	3,0	0,7	2,3
Regionövergripande oförutsett	1,3		
Totalt resultat/prognos	515,0	152,6	370,3

Resultaträkning, noter

Resultaträkning					
Belopp i mkr	2017-01-01 2017-08-31	2018-01-01 2018-08-31	Bokslut 2017	Budget 2018	Prognos utfall aug
Verksamhetens intäkter	950,8	1 056,6	1 480,8	1 616,9	1 624,5
Verksamhetens kostnader	-5 896,2	-6 192,5	-9 089,9	-9 380,0	-9 510,5
Avskrivningar	-184,3	-197,9	-282,0	-285,0	-304,5
Verksamhetens nettokostnader	-5 129,7	-5 333,8	-7 891,1	-8 048,1	-8 190,5
Skatteintäkter	4 085,0	4 192,3	6 147,5	6 362,5	6 298,0
Generella statsbidrag och utjämning	1 233,0	1 321,2	1 840,6	1 863,7	1 981,5
Finansiella intäkter	125,0	181,0	145,6	101,2	200,3
Finansiella kostnader	-60,9	-86,9	-81,1	-113,3	-123,3
Totalt resultat/prognos	252,4	273,8	161,5	166,0	166,0

Noter	Utfall	
	Jan-aug	Jan-aug
Verksamhetens intäkter	2017	2018
Patientavgifter	86,1	81,8
Trafikintäkter	114,3	113,4
Försäljning av hälso- och sjukvård	101,7	128,4
Försäljning av tandvård	6,4	6,2
Försäljning av utbildning	3,3	3,0
Försäljning av medicinska tjänster	41,5	40,6
Försäljning av övriga tjänster	83,3	77,6
Försäljning av material och varor	70,2	73,5
Erhållna bidrag	419,9	503,3
Övriga intäkter	24,1	28,8
Summa	950,8	1 056,6
Verksamhetens kostnader		
Löner och ersättningar till personal	1 842,1	1 933,4
Sociala avgifter	577,0	601,5
Pensionskostnader inkl löneskatt	131,9	169,4
Pensionsutbetalningar inkl löneskatt	181,0	193,2
Avgiftsbestämd ålderspension inkl löneskatt	119,5	124,4
Övriga personalkostnader	23,5	24,0
Vårdavgifter för köpt vård	522,9	541,3
Sjukvårdstjänster mm	516,6	532,3
Köp från bemanningsföretag	129,3	147,0
Köp av utbildningsverksamhet	4,5	5,3
Läkemedel	616,4	654,0
Sjukvårdsartiklar mm	122,2	124,2
Material	196,3	195,6
Bidrag och ersättningar	88,8	93,1
Hyror och div övriga lokalkostnader	99,9	103,4
Övriga kostnader	721,4	747,6
Utrangeringar	2,9	2,7
Summa	5 896,2	6 192,5
Avskrivningar		
Fastigheter	87,9	98,5
Inventarier	92,6	98,0

Noter	Utfall	
	Jan-aug	Jan-aug
forts, avskrivningar	2017	2018
Immateriella tillgångar	3,8	1,5
Summa	184,3	197,9
Skatteintäkter		
Preliminär månatlig skatteinbetalning	4 110,7	4 210,9
Preliminär slutavräkning innevarande år	-37,8	0,4
Slutavräkningsdifferens föregående år	12,1	-19,0
Summa	4 085,0	4 192,3
Generella statsbidrag		
Inkomstutjämningsbidrag	650,6	689,0
Kostnadsutjämningsbidrag	138,1	142,7
Regleringsavgift	-70,8	-54,6
Statsbidrag för flyktmottagande	33,3	32,2
Övriga generella statsbidrag		3,1
Statsbidrag läkemedelsförmåner	481,8	508,8
Summa	1 233,0	1 321,2
Finansiella intäkter		
Utdelning på aktier och andelar	27,0	22,8
Ränteintäkter	4,9	4,1
Realisationsvinst på försäljning av aktier		37,3
Realisationsvinster pensionsmedel	71,8	87,1
Återföring av finansiella omsättningstillgångar	6,8	13,2
Övriga finansiella intäkter	14,5	16,5
Summa	125,0	181,0
Finansiella kostnader		
Räntekostnader	3,1	1,6
Bankkostnader	1,7	1,7
Ränta på pensionsavsättningen	55,1	74,9
Nedskrivning av omsättningstillgångar	0,1	8,4
Realisationsförluster pensionsmedel	0,6	
Indexuppräknning Citybanan	0,1	
Övriga finansiella kostnader	0,2	0,4
Summa	60,9	86,9

Balansräkning

Tillgångar			
<i>Belopp i mkr</i>	2017-08-31	2017-12-31	2018-08-31
Anläggningstillgångar			
<i>Immateriella anläggningstillgångar</i>	10,1	10,4	8,9
<i>Materiella anläggningstillgångar</i>			
Mark, byggnader och tekniska anläggningar	2 141,4	2 171,6	2 134,7
Maskiner och inventarier	507,9	517,8	507,7
<i>Finansiella anläggningstillgångar</i>	172,6	172,6	155,6
Summa anläggningstillgångar	2 832,0	2 872,4	2 806,9
Bidrag till statlig infrastruktur	234,1	230,2	222,6
Omsättningstillgångar			
Förråd mm	34,4	38,3	38,7
Fordringar	416,8	462,4	418,4
Kortfristiga placeringar	3 232,4	3 448,5	3 763,0
Kassa, bank	19,7	73,2	83,7
Summa omsättningstillgångar	3 703,3	4 022,4	4 303,8
Summa tillgångar	6 769,4	7 125,0	7 333,3
Eget kapital, avsättningar och skulder			
Eget kapital	2 275,2	2 184,3	2 458,1
därav årets resultat	252,4	161,5	273,8
Avsättningar			
Avsättningar till pensioner och liknande förpliktelser	2 776,6	2 845,5	3 089,8
Summa avsättningar	2 776,6	2 845,5	3 089,8
Skulder			
Långfristiga skulder	318,7	418,7	414,7
Kortfristiga skulder	1 398,9	1 676,5	1 370,7
Summa skulder	1 717,6	2 095,2	1 785,4
Summa eget kapital, avsättningar och skulder	6 769,4	7 125,0	7 333,3
Panter och ansvarsförbindelser			
Ansvarsförbindelser			
Pensionsförpliktelser som inte upptagits bland skulderna eller avsättningarna			
Pensionsskuld (intjänad före 1998)	3 213,3	3 162,4	3 119,4
Särskild löneskatt	779,5	767,2	756,8
Visstidspensioner	16,1	16,3	16,9
Övriga ansvarsförbindelser	778,2	778,9	763,7

Kassaflödesanalys

Den löpande verksamheten			
<i>Belopp i mkr</i>	2017-08-31	2017-12-31	2018-08-31
Årets/periodens resultat	252,4	161,5	273,8
Justering för av- och nedskrivningar	184,3	282,0	197,9
Realisationsvinst/realisationsförlust, materiella anläggningstillgångar		-2,8	-37,3
Justering för avsättningar	187,0	256,0	244,3
Justering för övriga ej likviditetspåverkande poster	9,6	16,2	9,4
Medel från verksamheten för förändring av rörelsekapital	633,3	712,9	688,1
Ökning/minskning + kortfristiga fordringar	34,5	-227,2	-270,5
Ökning/minskning + förråd och varulager	1,0	-2,9	-0,4
Ökning/minskning + kortfristiga skulder	-288,4	-10,8	-305,8
Kassaflöde från den löpande verksamheten	380,4	472,0	111,4
Investeringsverksamheten			
Investering i immateriella anläggningstillgångar		-1,5	
Investering i mark, byggnader och tekniska anläggningar	-119,1	-199,9	-62,5
Försäljning av mark, byggnader och tekniska anläggningar		2,9	
Investering i maskiner och inventarier	-108,5	-168,8	-90,1
Försäljning av maskiner och inventarier	0,9	2,1	0,7
Investering i finansiella anläggningstillgångar			-0,1
Försäljning av finansiella anläggningstillgångar	0,1	0,1	54,4
Kassaflöde från investeringsverksamheten	-226,6	-365,1	-226,6
Finansieringsverksamheten			
Nyupptagna lån	3,2	6,1	
Amortering av skuld	-104,0	-6,5	-3,3
Kassaflöde från finansieringsverksamheten	-100,8	-0,4	-3,3
Utbetalning av bidrag till statlig infrastruktur			
Utbetalning av bidrag till Citybanan	-90,0	-90,0	
Årets/perioden kassaflöde	-37,0	16,5	10,5
Likvida medel från årets början	56,7	56,7	73,2
Likvida medel vid årets/periodens slut	19,7	73,2	83,7

Redovisningsprinciper

Redovisningsprinciperna i delårsbokslutet följer i allt väsentligt redovisningsprinciperna i årsredovisningen.

Regionen har inte konsoliderat de verksamheter som bedrivs i bolagsform i delårsrapporten utan har bedömt att det är tillfyllest med en kort beskrivning av resultat och ställning för dessa.