

Månadsrapport maj 2016

Ekonomiskt resultat 2016-05-31

58 miljoner kronor

Resultatanalys

Det ekonomiska resultatet i bokslutet för januari – maj uppgår till 58 miljoner kronor. Resultatet motsvarande period föregående år var 136 miljoner kronor. I föregående års resultat ingår jämförelsestörande poster avseende återbetalning AFA försäkring för 2004 (37 mkr) och statsbidrag för läkemedelskostnader 2014 för hepatit C (19 mkr). Om hänsyn tas till detta uppgår resultatet föregående år till 80 miljoner kronor.

Kostnads- och intäktsutveckling

Verksamhetens nettokostnader (exklusive jämförelsestörande poster) har i löpande priser ökat med 167 miljoner kronor (5,6 %).

Verksamhetens intäkter har ökat med 57 miljoner kronor medan verksamhetens kostnader inklusive avskrivningar har ökat med 224 miljoner kronor. På intäktssidan har bidragen ökat med 38 miljoner kronor varav 22 miljoner kronor är ersättningar från Migrationsverket.

På kostnadssidan har personalkostnaderna ökat med 87 miljoner kronor. I övrigt kan noteras att läkemedelskostnaderna har ökat med 20 miljoner kronor, köp från bemanningsföretag ökat med 12 miljoner kronor och köpta sjukvårdstjänster inom vårdval och tandvård ökat med 20 miljoner kronor.

Skatteintäkter och generella statsbidrag

Skatteintäkter och generella statsbidrag har ökat med 182 miljoner kronor (6,1 %). Skatteintäkterna har ökat med 118 miljoner kronor medan de generella statsbidragen ökat med 64 miljoner kronor. Av statsbidragsökningen är 21 miljoner kronor från den extra ersättning landstinget erhållit för flyktingmottagande.

Finansnetto

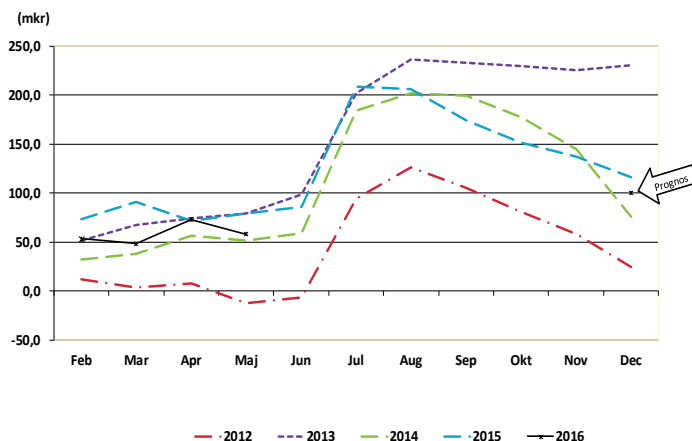
Finansnettot uppgår till 27 miljoner kronor vilket är 36 miljoner kronor sämre jämfört med motsvarande period föregående år. Försämringen är i huvudsak kopplad till att realisationsvinster inom pensionsmedelsportföljen var betydligt högre 2015.

Arbetad tid

Den totala arbetade tiden har ökat med 2,4 procent för perioden januari – maj 2016 jämfört med motsvarande period föregående år. Ökningen har skett både för arbetad tid utförd av inhyrd personal och anställda. Jämfört med föregående år har timmarna utförda av inhyrda sjuksköterskor mer än fördubblats. Beräknad kostnad för ökningen av den arbetade tiden uppgår till drygt 33 miljoner kronor.

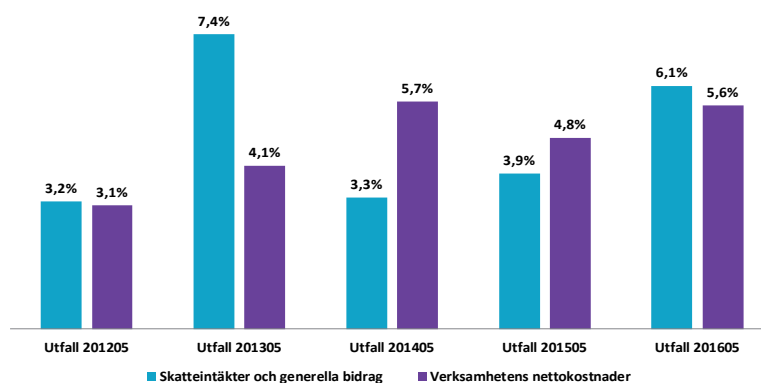
Periodresultat

(justerat för jämförelsestörande poster)



Utveckling av nettokostnader resp skatteintäkter och generella statsbidrag

(jämfört med samma period föregående år justerat för jämförelsestörande poster)



Tillgänglighet

Resultatet för telefonkontakt samma dag med den offentligt drivna primärvården var i maj 90 % och för läkarbesök inom 7 dagar 79 %.

Till specialistvården var antal väntande patienter för besök 480 färre än i maj 2015, medan antal väntande för åtgärd var drygt 1000 fler.

Vårdgarantin för besök nås av 11 av de 24 rapporterade verksamheterna. För landstinget totalt hade 93 % väntat mindre än 90 dagar för besök, vilket kan jämföras med rikssnittet som förra månaden var 83 %. För operation/åtgärd hade 79 % av patienterna väntat mindre än 90 dagar, vilket är i nivå med rikssnittet föregående månad. Specialiteterna kirurgi och urologi ligger, med 56 % respektive 44 %, på en lägre nivå än Landstinget Västmanland totalt.

Dialog förs med de kliniker som inte klarar vårdgarantin, och arbete pågår med att säkerställa att befintlig operationskapacitet används på bästa sätt.

Resultatet för BUP, faktisk väntetid 30 dagar, var för besök 78 % och fördjupad utredning/behandling 97 %.

Ekonomisk helårsprognos 2016

Helårsprognos utifrån utfallet t o m maj

Budgeterat helårsresultat

100 miljoner kronor

100 miljoner kronor

Ekonomisk analys

Resultatanalys

Helårsprognosen utifrån utfallet t o m maj är gjord utifrån en övergripande bedömning.

Prognostiserat resultat

Landstingets ekonomiska resultat 2016 beräknas bli 100 miljoner kronor inom intervallet plus/minus 20 miljoner kronor. Budgeterat resultat är 100 miljoner kronor.

Verksamheternas prognostiserade resultat

Utifrån aprilutfallet prognostiserade verksamheterna totalt ett underskott på 96,9 miljoner kronor. I det prognostiserade underskottet finns en obalans för Västmanlands sjukhus på 72 miljoner kronor och för Primärvård, psykiatri och habilitering (PPHV) på 25 miljoner kronor. För övriga verksamheter beräknas totalt ett överskott på 0,1 miljoner kronor.

Prognostiserad nettokostnadsutveckling

Prognostiserad nettokostnadsutveckling uppgår till 5,8 %, varav 0,6 procentenheter beror på ökade kostnader för att hantera flyktingsituationen, vilka finansieras med statsbidrag. Den budgeterade nettokostnadsutvecklingen jämfört med nettokostnaderna i bokslut 2015 är 4,2 %.

Möjligheter och risker i prognosen

Möjligheter till förbättrat resultat finns genom att realisationsvinsterna från förvaltarbyten blir högre än prognostiserat. Även åtgärderna för att uppnå balans mellan verksamhet och ekonomi kan få större effekt än vad de beräknats till i prognosen.

Om det sker ytterligare fördröjningar innan effekter av insatta åtgärder i verksamheterna uppnås finns risk att det ekonomiska resultatet blir sämre än prognostiserat.

Förändringar jämfört med aprilprognosen

Jämfört med aprilprognosen är statsbidraget för läkemedel 2016 klart, vilket för Landstinget Västmanland innebär ca 20 miljoner kronor mer i ersättning. Att prognostiserat resultat förbättrats med 10 miljoner kronor och inte 20 miljoner kronor beror på osäkerheten kring nettokostnadsutvecklingen, som var högre i bokslutet t o m maj jämfört med aprilbokslutet.

Avvikelse från budget i 2016 års prognostiserade resultat

I sammanställningen nedan framgår avvikelsen för olika delar.

Belopp i mkr

Årets resultat		
Budgeterat resultat		100,0
Positiva avvikelser		113,6
Negativa avvikelser		-113,6
Prognostiserat resultat 2016		
	Positiva avvikelser	Negativa avvikelser
Verksamheternas prognostiserade resultat utifrån aprilutfallet		-96,9
Skatteintäkter		-0,5
Generella statsbidrag och utjämning	108,0	
Finansnettoavvikelse centralt	5,6	
Övriga gemensamma kostnader och intäkter		-16,2
Totala avvikelser	113,6	-113,6

Verksamheternas prognostiserade resultat beräknas till -96,9 miljoner kronor, se ovan under verksamheternas prognostiserade resultat.

Skatteintäkterna beräknas bli 0,5 miljoner kronor lägre än budgeterat, se tabell nedan.

Generella statsbidrag och utjämning beräknas bli 108 miljoner kronor högre än budgeterat, se tabell nedan.

Av erhållet statsbidrag för att hantera flyktingsituationen ingår tolv trettondelar i prognosen och kostnaderna finns bland "Övriga gemensamma kostnader och intäkter".

Skatter och statsbidrag år 2016

Belopp i mkr	Budg. 2016	Prognos april	Prognos maj	Avvikelse budget - prognos 2016
Preliminära månatliga skatteinb.	5 911,7	5 912,3	5 912,3	0,6
Prognos slutavräkning 2016	-10,2	-17,1	-17,1	-6,9
Slutavräkning 2015, justeringspost		5,8	5,8	5,8
Summa skatter	5 901,5	5 901,0	5 901,0	-0,5
Inkomstutjämning	919,9	914,8	914,8	-5,1
Kostnadsutjämning	199,1	200,2	200,2	1,1
Regleringsavgift	-126,8	-126,1	-126,1	0,7
Statsbidrag för läkemedelsförmånen	606,0	647,0	667,8	61,8
Statsbidrag förstärkning HoS	26,8	26,9	26,9	0,1
Statsbidrag flyktingsituationen		49,4	49,4	49,4
Summa statsbidrag	1 625,0	1 712,2	1 733,0	108,0
Summa skatter och statsbidrag	7 526,5	7 613,2	7 634,0	107,5

Finansnettot beräknas bli 5,6 miljoner kronor bättre än budgeterat. Huvudorsaken till den positiva avvikelsen är framförallt lägre ränta på pensionsskulden. Prognosen bygger på att inga nya nedskrivningar behövs i pensionsmedelsportföljen. I nuläget (7 juni) tål portföljen en börsnedgång på drygt 40 procent innan nedskrivningar är aktuella.

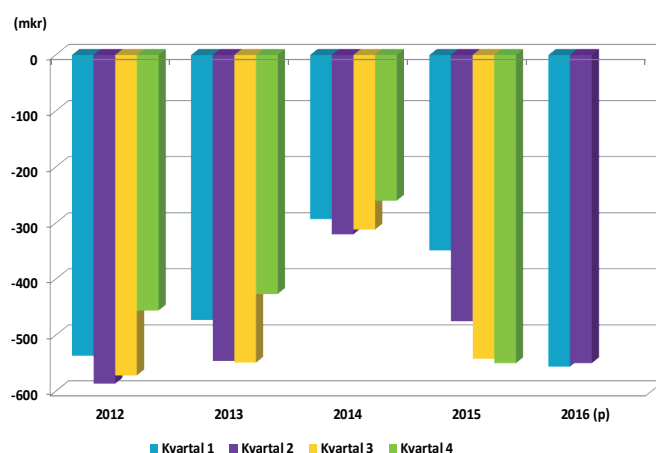
Avvikelsen för *Övriga gemensamma kostnader och intäkter* uppgår till -16,2 miljoner kronor. Här ingår kostnader för att hantera flyktingsituationen vilka finansieras med statsbidraget. Varken statsbidraget eller dessa kostnader är budgeterade.

I prognostiserat belopp ingår ett överskott inom anslaget till styrelsens förfogande samt den övergripande bedömningen utifrån nettokostnadsutvecklingen i bokslutet t o m maj.

Likviditetsförvaltning

Den höga investeringsnivån avseende framförallt fastigheter har medfört behov av lånefinansiering. Låneskulden uppgår för närvarande till 400 miljoner kronor, vilket är samma som vid årsskiftet. Den sista maj var skuldräntan i genomsnitt 1,6 %. Drygt hälften av lånen har rörlig ränta och en procents räntehöjning medför drygt 1,5 miljon kronor i stigande ränta på helårsbasis. Under resterande del av 2016 förväntas räntekostnaderna och genomsnittsräntan sjunka till följd av omläggningar av lån. Investerings- taktiken samt landstingets resultatutveckling styr möjligheten till ytterligare amortering eller behov av ytterligare lån. Diagrammet visar likviditetsutvecklingen. Utöver den långfristiga låneskulden, som beskrivs ovan, lånar landstinget de helägda bolagens saldon samt nyttjar checkräkningskrediten vid behov.

Genomsnittlig likviditetsportfölj 2012 – 2016



Framtiden

Tillväxten av skatteunderlaget och statsbidragen kommer aldrig fullt ut täcka de nya möjligheter som ständigt kommer fram inom sjukvården eller de nya behov den demografiska utvecklingen innebär. Arbetet med att få balans mellan verksamhet och ekonomi är därför ett ständigt pågående arbete som måste vara en del av verksamhetsutvecklingen. Detta arbete behöver dels resultera i att den "ryggsäck" som finns med obalanser från tidigare år tas bort och dels att ofinansierade delar innevarande år hanteras.

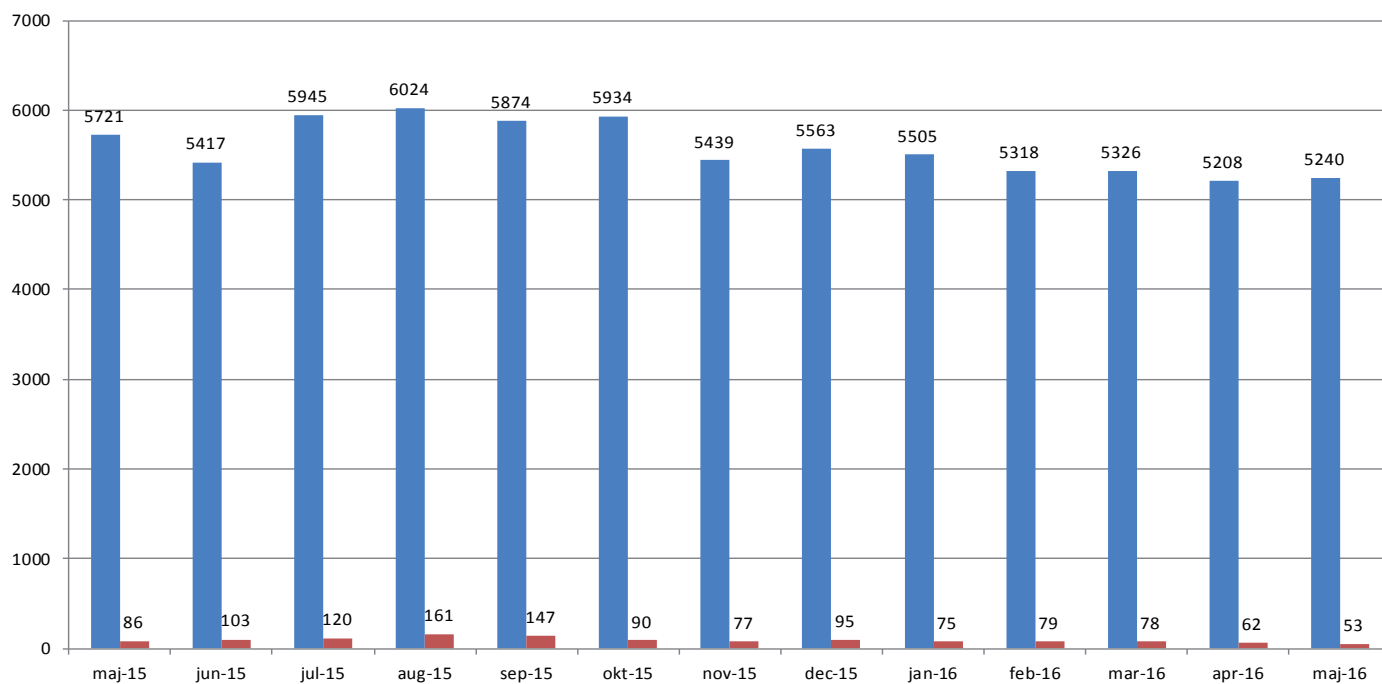
Västmanlands sjukhus har 2016 tillförts 100 miljoner kronor i extra ersättning för att få tid på sig att komma tillrätta med obalansen. Att prognostiserat resultat nu är -72 miljoner kronor inger oro för framtiden.

För den landstingsdrivna primärvården beräknas resultat till -14 miljoner kronor att jämföra med -35 miljoner kronor föregående år. Resultatförbättringen beror framförallt på att kostnaden för inhyrda läkare minskar samt ökningen av vårdpengen.

Resultaträkning						
<i>Belopp i mkr</i>	2015-01-01-- 2015-05-31	2016-01-01-- 2016-05-31	Bokslut 2015	Budget 2016	Prognos ut- ifrån utfall t o m april 2016	Prognos ut- ifrån utfall t o m maj 2016
Verksamhetens intäkter	594,8	614,2	1 431,0	1 332,1	1 415,8	1 415,8
Verksamhetens kostnader	- 3 432,2	- 3 648,8	- 8 325,9	- 8 560,6	- 8 738,6	- 8 749,4
Avskrivningar	- 102,7	- 109,8	- 252,8	- 257,0	- 265,0	- 265,0
Verksamhetens nettokostnader	-2 940,1	-3 144,4	-7 147,7	-7 485,5	-7 587,8	-7 598,6
Skatteintäkter	2 344,3	2 462,1	5 625,3	5 901,5	5 901,0	5 901,0
Generella statsbidrag och utjämning	668,8	713,5	1 586,8	1 625,0	1 712,2	1 733,0
Finansiella intäkter	91,1	46,7	188,6	123,3	113,9	113,9
Finansiella kostnader	- 27,9	- 19,8	- 80,0	- 64,3	- 49,3	- 49,3
Periodens/Årets resultat	136,2	58,1	173,0	100,0	90,0	100,0

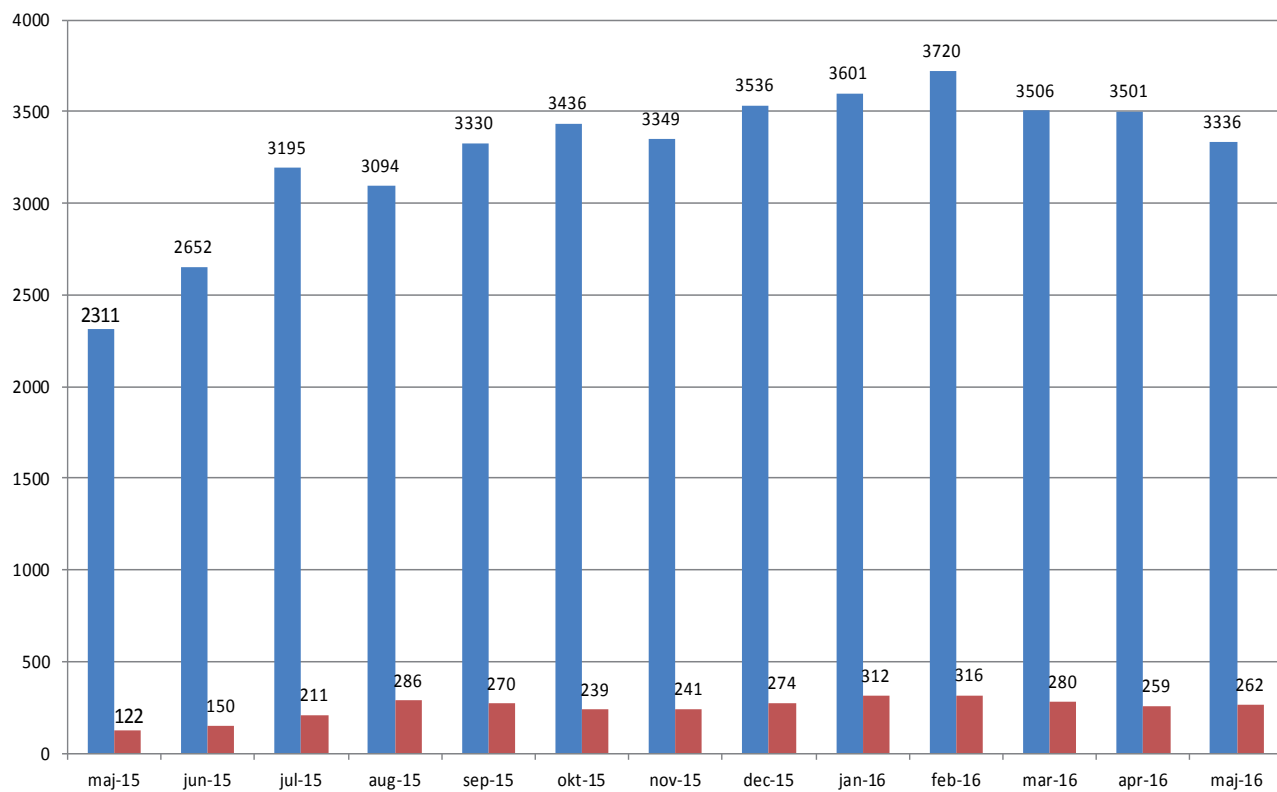
Totalt antal väntande för besök

■ Totalt antal väntande exkl medicinskt orsakad väntan
 ■ varav patientvald väntan 91-



Totalt antal väntande för op/åtgärd

■ Totalt antal väntande exkl medicinskt orsakad väntan
 ■ varav patientvald väntan 91-

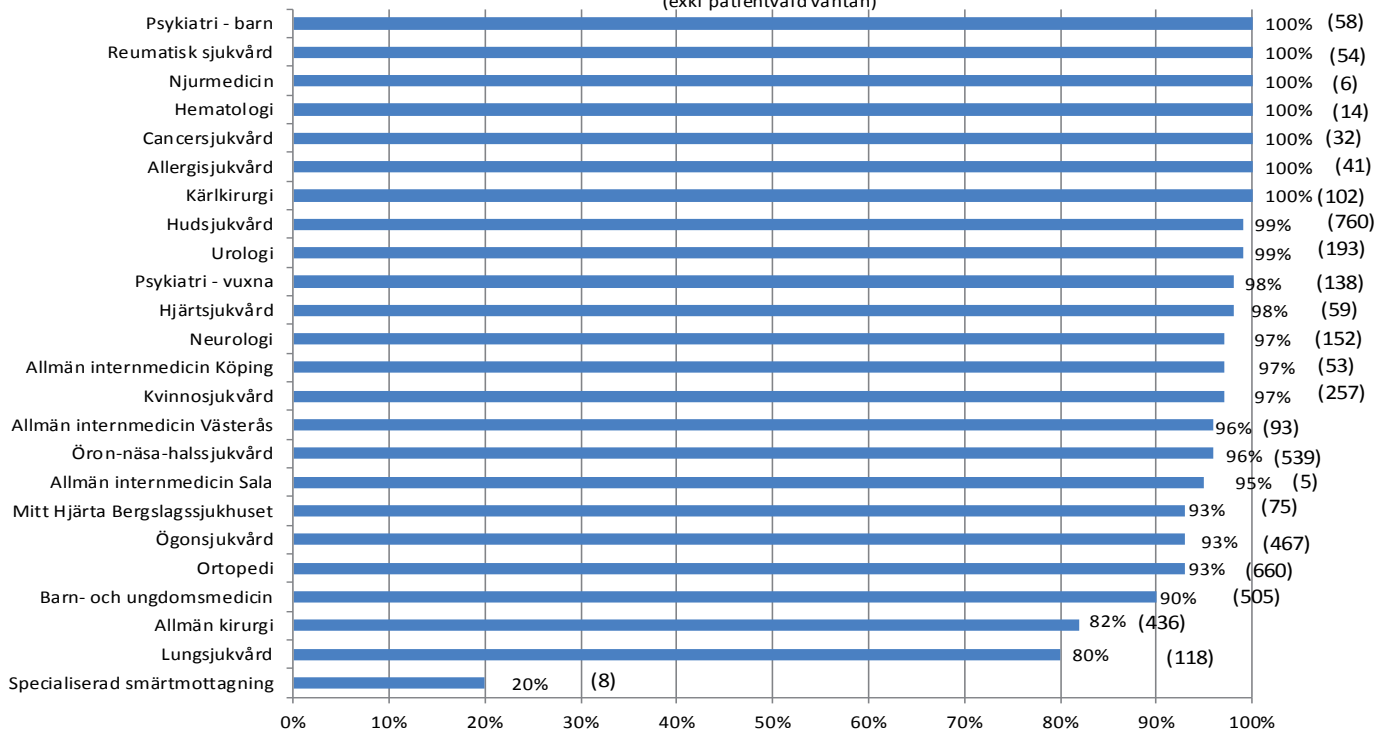


Vårdgaranti maj 2016

Besök 93%

Andel patienter som väntat mindre än 90 dgr
(exkl patientvald väntan)

Siffrorna inom parentes avser
antal patienter som väntat
mindre än 90 dagar

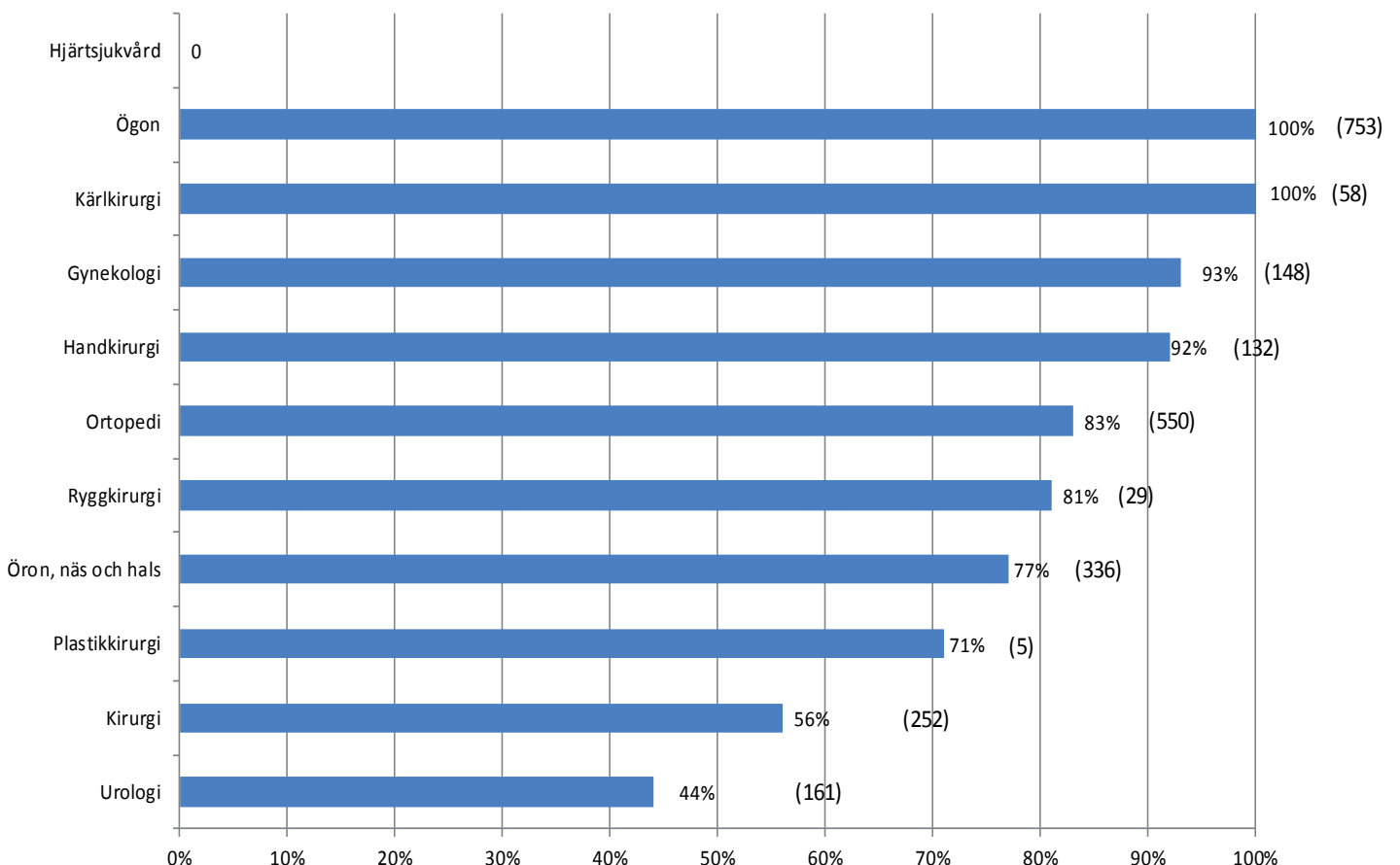


Vårdgaranti maj 2016

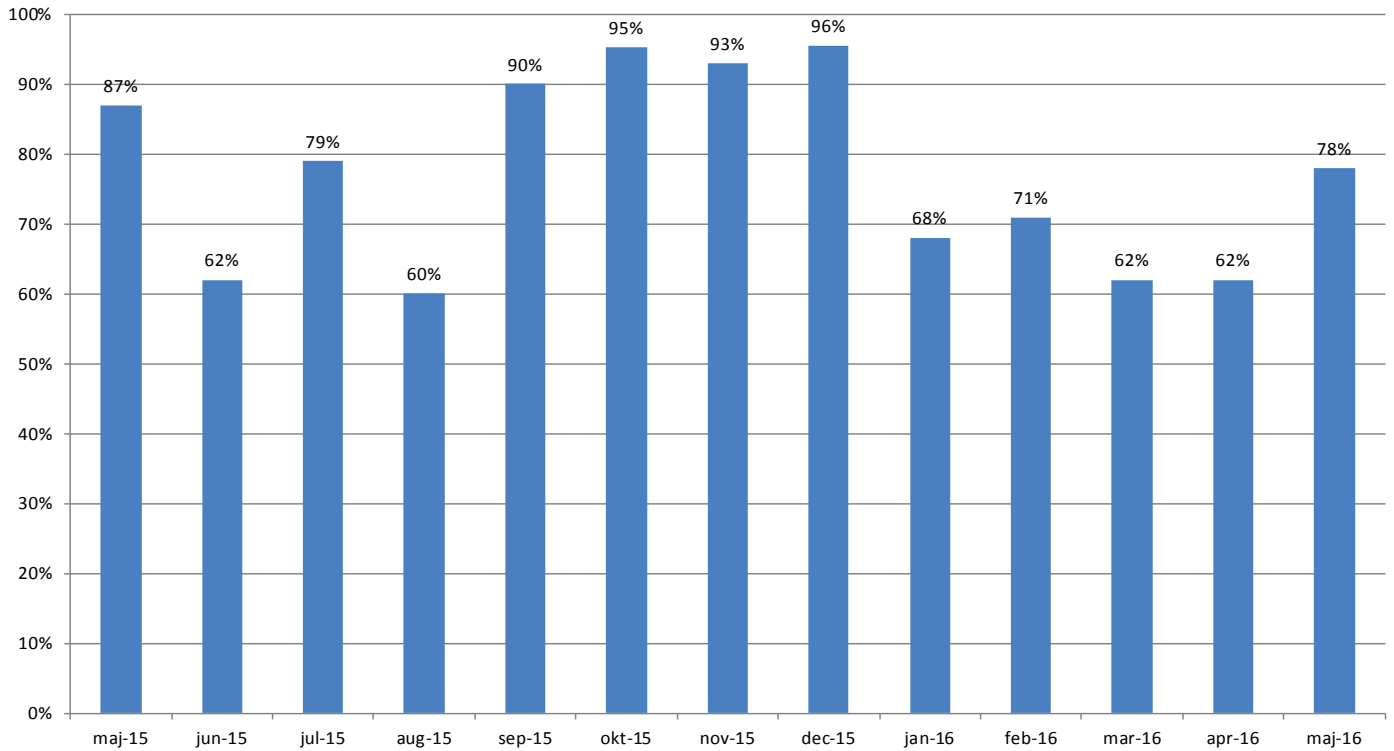
Operation/åtgärd 79%

Andel patienter som väntat mindre än 90 dgr
(exkl patientvald väntan)

Siffrorna inom parentes avser
antal patienter som väntat
mindre än 90 dagar



Tillgänglighetsattsning BUP
Andel genomförda första besök inom 30 dagar



Tillgänglighetsattsning BUP
Andel påbörjad fördjupad utredning/behandling inom 30 dagar

