



Förvaltningsplan 2016-2018

Kollektivtrafikförvaltningen

Förvaltningsplan 2016-2018 Kollektivtrafikförvaltningen

INNEHÅLL

| | | |
|----------|---|-----------|
| 1 | FÖRVALTNINGENS UPPDRAG | 3 |
| 1.1 | Kollektivtrafiknämnden..... | 3 |
| 1.2 | Kollektivtrafikförvaltningen..... | 3 |
| 2 | PLANERING OCH UPPFÖLJNING I FÖRVALTNINGEN..... | 5 |
| 2.1 | Landstingets styrprocess..... | 5 |
| 2.1.1 | Nämndens planeringsförutsättningar | 5 |
| 2.1.2 | Trafikförsörjningsprogrammet..... | 6 |
| 2.1.3 | Andra viktiga program för verksamheten | 7 |
| 2.2 | Förvaltningens styrprocess och arbetssätt | 7 |
| 3 | MÅL OCH UPPDRAG MED PLAN FÖR GENOMFÖRANDE | 9 |
| 3.1 | Medborgarperspektiv | 10 |
| 3.1.1 | Landstingets uppdrag till förvaltningen | 10 |
| 3.1.2 | Förvaltningens planer för att säkerställa mål och uppdrag | 11 |
| 3.2 | Processperspektiv | 13 |
| 3.2.1 | Landstingets uppdrag till förvaltningen | 13 |
| 3.2.2 | Förvaltningens planer för att säkerställa mål och uppdrag | 13 |
| 3.3 | Medarbetarperspektiv | 15 |
| 3.3.1 | Landstingets uppdrag till förvaltningen | 15 |
| 3.3.2 | Förvaltningens planer för att säkerställa mål och uppdrag | 15 |
| 3.4 | Ekonomiperspektiv..... | 17 |
| 3.4.1 | Landstingens uppdrag till förvaltningen | 17 |
| 3.4.2 | Förvaltningens planer för att säkerställa mål och uppdrag | 17 |
| 3.5 | Sammanställning av aktiviteter i styrkortsmatris | 18 |
| 4 | EKONOMISKA FÖRUTSÄTTNINGAR..... | 19 |
| 4.1 | Ersättningar | 19 |
| 4.1.1 | Landstingsersättningar för 2016-2018..... | 19 |
| 4.1.2 | Kommunala ersättningar för 2016..... | 20 |
| 4.1.3 | Trafikintäkter för 2016..... | 20 |
| 4.1.4 | Intäkter från försäljning och marknadsföring etc. för 2016..... | 21 |
| 4.2 | Resultatreglering..... | 21 |
| 4.3 | Investeringar | 21 |
| 4.4 | Budget | 22 |
| 4.4.1 | Effektiviseringar i ekonomin 2016..... | 23 |
| 5 | INTERN KONTROLL | 24 |
| 6 | INTERN REFERENS | 25 |
| 7 | UNDERSKRIFTER | 25 |

Förvaltningsplan 2016-2018 Kollektivtrafikförvaltningen

1 FÖRVALTNINGENS UPPDRAG

Landstinget Västmanland är regional kollektivtrafikmyndighet i Västmanland. Myndigheten, med nämnd och förvaltning, bildades 1 januari 2012 i och med den nya lagen för kollektivtrafik. Förvaltningens verksamhet är inriktad på att inom Västmanlands län och angränsande områden bedriva och utveckla den allmänna och särskilda kollektivtrafiken.

1.1 Kollektivtrafiknämnden

Kollektivtrafiknämnden ska fullgöra de uppgifter som följer av Landstinget Västmanlands ansvar för den regionala kollektivtrafiken, när uppgiften inte enligt lag eller landstingsfullmäktiges beslut ska fullgöras av någon annan. Nämnden ansvarar för beställarstyrningen av regional kollektivtrafik för länsinvånarna.

I nämndens uppdrag ingår att:

- Bereda förslag till regionalt trafikförsörjningsprogram.
- Inom ramen för regionalt trafikförsörjningsprogram lämna uppdrag/beställning till aktiebolag och/eller enskild kommun som fått befogenhet att ingå avtal om allmän trafik.
- Besluta om allmän trafikplikt.
- Bedriva övergripande strategiskt arbete inom området kollektivtrafik.
- Bereda strategiska kollektivtrafikfrågor inför beslut i landstingsfullmäktige.
- Samverka med länets kommuner, organisationer, resenärer, företag och berörda myndigheter i kollektivtrafikfrågor.
- Kollektivtrafiknämnden övertar från och med 2015 enligt avtal den verksamhet som tidigare bedrivits av Västmanlands Samtrafikförbund.
- Inom sitt verksamhetsområde företräda länet gentemot statliga myndigheter och andra landsting/regioner.
- Löpande informera landstingsstyrelsen om strategiska kollektivtrafikfrågor.
- Rapportera om ekonomi, prestationer och kvalitet i enlighet med landstingsstyrelsens anvisningar.
- Noggrant följa utvecklingen inom kollektivtrafikområdet.
- Verka för forskning och utveckling inom kollektivtrafikområdet.

Nämnden ska i egenskap av kollektivtrafikmyndighet iaktta konkurrensneutralitet. Exempelvis vid upphandling av trafik måste ägarstyrningen av AB Västerås Lokaltrafik vara fristående från kollektivtrafikmyndighetens ansvar att hantera upphandlingen.

1.2 Kollektivtrafikförvaltningen

Förvaltningens verksamhet ska uppnå de mål som finns i Landstingsplanen, Trafikförsörjningsprogrammet samt möjliggöra nämndens ovanstående uppdrag. Dessutom arbetar förvaltningen på uppdrag av länets kommuner, både gällande

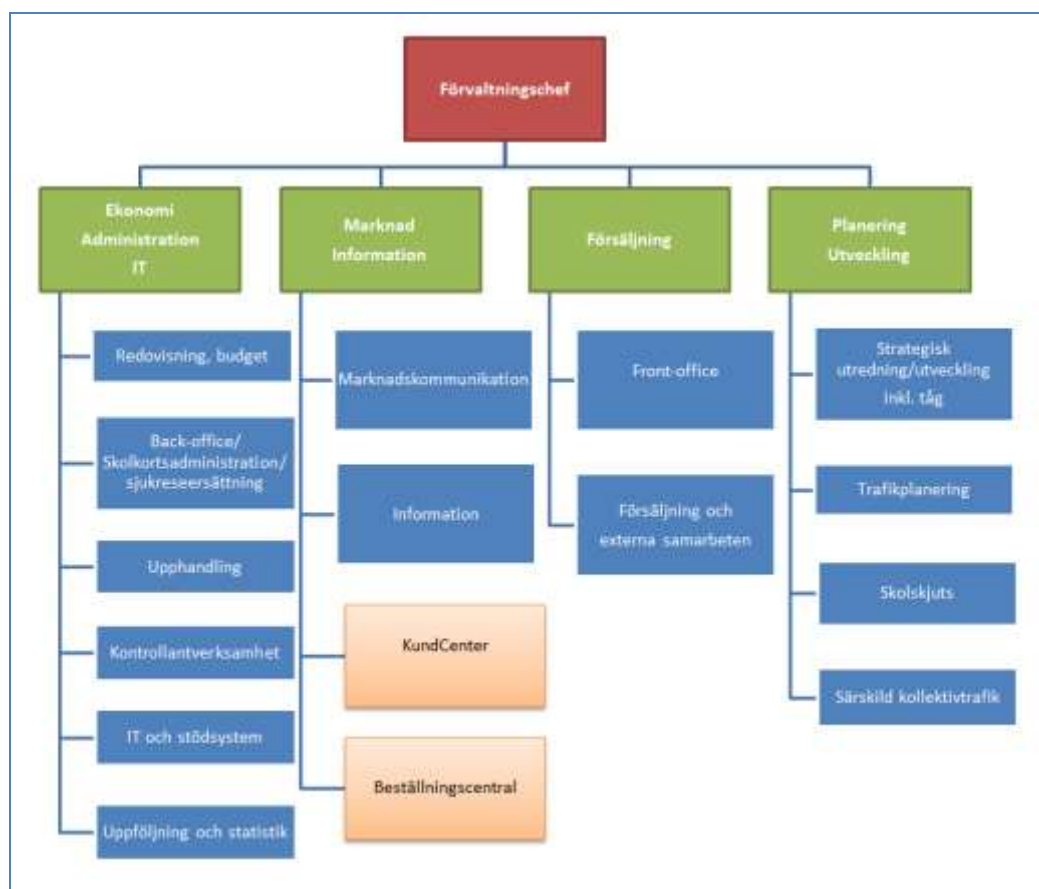
Förvaltningsplan 2016-2018 Kollektivtrafikförvaltningen

allmän och särskild kollektivtrafik. Förvaltningen administrerar, planerar, upphandlar och utvärderar beställd trafik. Verksamhet baseras på två viktiga grunder - samhällsnytta och kundnytta, som utgår från medborgare och resenär. Grunden ligger i att kollektivtrafiken är ett viktigt instrument för kommunernas och länets utveckling. Det vill säga att förvaltningens uppdrag är att identifiera och möta medborgarnas behov av kollektivtrafik.

Den allmänna trafiken innefattar regionala tåg- och busslinjer, inomkommunal trafik och stadstrafik samt skolskjuts. Den särskilda kollektivtrafikens uppdrag gäller exempelvis sjukresor, färdtjänst och skolskjuts.

Inom förvaltningens organisation kommer det från 1/1-2016 för första gången finnas både en Information-Marknadsavdelning och Försäljningsavdelning. Båda dessa avdelningar arbetar mot kund genom varumärket VL. Försäljning har ett dock ett tydligare fokus på att mer aktivt arbeta för att öka kollektivtrafikens intäkter.

Förvaltningen har, sedan 1/1 2015, en egen beställningscentral för anropsstyrt resande. En kundserviceverksamhet finns uppbyggd, med två KundCenter i centrala Västerås. Figuren nedan visar organisationen som den kommer se ut från 1/1 2016.



Förvaltningsplan 2016-2018 Kollektivtrafikförvaltningen

2 PLANERING OCH UPPFÖLJNING I FÖRVALTNINGEN

2.1 Landstingets styrprocess

Landstinget, och därmed förvaltningen, tillämpar balanserad styrning av verksamheten. Det innebär att planering, genomförande och uppföljning utgår från fyra perspektiv (styrkort), i syfte att säkra helhetssyn och balans: *Medborgare*, *Process*, *Medarbetare* och *Ekonomi*. Styrningen följer organisationens beslutsnivåer och styrdokumenterna anpassas för respektive nivå. I kapitel 3 redovisas förvaltningens mål, uppdrag och planerade aktiviteter per perspektiv.

- **Medborgare**
 - *Västmanlands invånare har förtroende för och är nöjda med landstingets tjänster.*
 - *Västmanlands invånare och aktörer uppfattar att länet är attraktivt att leva och verka i och fler vill etablera sig i länet.*
 - *Hälsoläget i Västmanland är jämlikt och invånarna upplever att de har en god fysisk och psykisk hälsa och får god vård på lika villkor.*
- **Process**
 - *Landstingets verksamheter utförs på rätt nivå i säkra, sammanhållna processer och med god hushållning av resurserna.*
- **Ekonomi**
 - *Den finansiella ställningen ska vara stark så att landstinget långsiktigt klarar en verksamhet av god kvalitet, och inte skjuter kostnader på framtida generationer.*
- **Medarbetare**
 - *Landstinget är en attraktiv arbetsgivare med hälsofrämjande arbetsplatser, och en professionell uppdragsgivare.*

2.1.1 Nämndens planeringsförutsättningar

Landstingsfullmäktige har givit landstingsstyrelsen i uppdrag att konkretisera landstingsplanens innehåll och i ett eget dokument formulera planeringsförutsättningar åt förvaltningar och nämnder. Detta dokument, nämndens planeringsförutsättningar, beskriver Kollektivtrafiknämndens grunduppdrag tillsammans med mål, uppdrag och ekonomisk ersättning som gäller för planperioden. Dessa utgör förutsättningar för arbetet med förvaltningsplanen, och därmed hur förvaltningen arbetar med planering och uppföljning.

Andra viktiga utgångspunkter för förvaltningsplanen är lagstiftning och förordningar som berör verksamheten, nationella riktlinjer, beslut och uppdrag givna av landstingsdirektören samt särskilda utmaningar som identifierats av nämnden.

Förvaltningsplan 2016-2018 Kollektivtrafikförvaltningen

Nämnden har som uppdrag att bidra till att landstingets vision och övergripande mål uppnås inom de sex målområdena i Landstingsplanen:

- **LP1** - En god och jämlik vård och hälsa
- **LP2** - En livskraftig region
- **LP3** - Nöjda och trygga medborgare
- **LP4** - En säker och kostnadseffektiv verksamhet av god kvalitet
- **LP5** - Stolta och engagerade medarbetare
- **LP6** - En stark och uthållig ekonomi

Det är i Förvaltningsplanen som dessa, nämndens mål och uppdrag, ska konkretisera. Som struktur för redovisning av både mål och resultat används de sex målområdena i landstingsplanen och de fyra perspektiven i styrkortet.

Uppdrag och intentioner i förvaltningsplanen ska kommuniceras, brytas ner och följas upp inom nämnden. Kollektivtrafiknämnden har huvudansvaret för att förvaltningsplanen tas fram. En av kollektivtrafiknämnden fastställd plan överlämnas till landstingsstyrelsen för kännedom och som utgångspunkt för styrelsens uppsiktsplikt enligt Kommunallagen.

Förvaltningen ska inför 2016 ha säkerställt, genom godkännande av kollektivtrafiknämnden, den interna styrningen via styrkortet. Landstingsplanens och Trafikförsörjningsprogrammets intentioner och mål ska i relevanta delar vara inarbetade i styrkortet. Hur både planering och uppföljning ska hanteras av nämnden vis a vis både uppdragsgivare och förvaltning ska beskrivas.

2.1.2 Trafikförsörjningsprogrammet

Kollektivtrafiknämnden är enligt lag skyldiga att ta fram och kontinuerligt revidera ett trafikförsörjningsprogram för länet. Under hösten 2015 har kollektivtrafikmyndigheten tagit fram ett reviderat program i samråd med kommuner och berörda aktörer i länet. Detta program är jämte Landstingsplanen och nämndens planeringsförutsättningar förvaltningens mest centrala styrdokument.

Trafikförsörjningsprogrammet innehåller fem mål, vilka i programmet bryts ner i delmål, som myndigheten ska arbeta mot. Mål och delmål är mer utförligt beskrivna i programmet.

- **TFP1** - Tillgänglighet för regional utveckling
- **TFP2** - Tillgänglighet för personer med funktionsnedsättning
- **TFP3** - Långsiktigt hållbar resa
- **TFP4** - Trygg och säker resa
- **TFP5** - Enkel och attraktiv resa

Förvaltningsplan 2016-2018 Kollektivtrafikförvaltningen

2.1.3 Andra viktiga program för verksamheten

Denna förvaltningsplan utgår inte endast ifrån Landstingsplanen, Trafikförsörjningsprogrammet och nämndens planeringsförutsättningar, utan även ifrån många andra program och dokument vilka påverkar förvaltningens verksamhet. Inspel från dessa har skett via särskilda samråd och genom remiss av förvaltningsplanen. Dessa program är exempelvis:

- Landstingets miljöpolitiska program
- Samverkansavtalet
- Landstingets medarbetarpolicy
- Affärsplan Västmanland
- Strategi och handlingsplan för tillgänglighet
- Program och handlingsplan för delaktighet för personer med funktionsnedsättning
- Handlingsplan för barnkonventionen i LTV 2014
- Riktlinje för systematisk arbetsmiljöarbete
- Verksamhetsplan för allmän säkerhet och informations säkerhet
- Program och handlingsplan för processutveckling
- Regionala utvecklingsprogrammet för Västmanland
- Kommunala planer, så som översikts- eller trafikplaner

2.2 Förvaltningens styrocess och arbetssätt

Förvaltningens verksamhet ska utföras med ett projektorienterat arbetssätt samt att förvaltningen kommer fokusera på en än mer tydlig målstyrning av verksamheten. Målstyrning är nödvändig för att veta i vilken utsträckning verksamheten och om aktiviteterna ger önskade resultat.

Att arbeta genom projekt skapar möjligheter att på ett kontrollerat sätt strukturera och styra förvaltningens arbete. Projekt som arbetsform skapar möjligheter att jobba över enhetsgränserna på förvaltningen, men även få med externa intressenter. Ett välplanerat projekt ska ha en tydlig målbild och tidsplan, vilket förenklar uppföljning.

Målstyrning behövs för att hela organisationen på ett strukturerat sätt ska dra åt samma håll och fokusera på samma sak, så som genom utvalda projekt. Alla medarbetare måste vara medvetna om sitt ansvar och sin roll för att organisationen som helhet ska nå uppsatta mål. På alla nivåer ska därför målen omsättas till uppgifter eller aktiviteter som går att mäta, se nedan i kapitel 3.

Förvaltningens metod för målstyrning görs från resenärernas perspektiv. Det är på deras planhalva som resultaten mäts och jämförs med uppsatta mål. Utgångspunkten är särskilt fokuserad på den utvecklingspotential av resandet myndigheten ser. Resandemålen kopplar till möjligheten att genomföra planerade investeringar i infrastruktur och marknadsinsatser. Mål och förutsättningar måste vara i balans.

Förvaltningsplan 2016-2018 Kollektivtrafikförvaltningen

Redovisning av verksamheten sker på många olika sätt, formellt genom rapportering till nämnden. Internt på förvaltningen finns en ledningsgrupp som kontinuerligt ansvarar för styrningen av förvaltningen. Redovisning sker genom såväl tertialrapporter som årsrapporter, vid arbetsplatsträffar samt samverkansmöten med fackliga organisationer. Verksamheten använder sig även av avvikelsehanteringssystemet Synergi för verksamhetsutveckling.

Externt kommer uppföljning ske via tjänstemannadialoger och länsdelssamråd, samverkansmöten etc. Automatiskt följs verksamheten så väl som själva verksamhetsplanen i nästa års framtagande av densamma. Likaså kommer verksamheten följas upp genom att ta fram en årsrapport.

I följande kapitel visar förvaltningen hur de mål och uppdrag som åligger förvaltningen konkret planeras inom i verksamheten. Dels redovisas det som är Landstingets uppdrag till förvaltningen. Dels lyfts ett antal aktiviteter fram per styrkortsperspektiv vilka förvaltningen avser genomföra under planperioden. Dessa aktiviteter, oftast projekt, är utvalda genom att de anses vara centrala för att på ett effektivt sätt uppnå målen och klara av förvaltningens uppdrag.

Förvaltningsplan 2016-2018 Kollektivtrafikförvaltningen

3 MÅL OCH UPPDRAG MED PLAN FÖR GENOMFÖRANDE

Landstingsplanen och Trafikförsörjningsprogrammet anger de intentioner, mål och uppdrag som styr Kollektivtrafiknämnden. Nämnden kan i förvaltningsplanen i sin tur komplettera med egna mål. Utifrån dessa förutsättningar ska nämnden i sin förvaltningsplan redovisa hur man avser att styra verksamheten mot målen. Förvaltningen rapporterar följsamhet till plan och eventuella avvikelser till nämnden.

Målen i Landstingsplanen och förvaltningsplanen är grupperade i "*Resultatmål*", vilka beskriver vad som ska uppnås i landstinget som stort, och "*Processmål*", vilka beskriver delmål för hur detta ska gå till genom varje respektive förvaltningsverksamhet. Förvaltningens ledning har tagit del av dessa övergripande mål och deras grunder, utvärderat föregående års verksamhetsplan, hållit interna workshops, där nästan hälften av förvaltningens anställda var deltagande, och genom diskussion enats om de processmål och aktiviteter som beskrivs i denna plan.

Förvaltningen ska omsätta planen i aktiviteter som sedan följs upp med avseende på genomförande och effekter. Förvaltningschefen ansvarar för den övergripande planeringen och uppföljningen samt att föreslagna aktiviteter genomförs i samarbete med berörda chefer och medarbetare.

Nedan följer förvaltningens planerade verksamhet per styrkortsområde. Först med en redovisning av nämndens planeringsförutsättningar, det vill säga verksamheten som en del av Landstinget som helhet, följt av en mer specifik redovisning av förvaltningens verksamhet för perioden 2016-2018.

Samtlig planerad verksamhet utgår ifrån att hålla fastställd budget och ha en långsiktig hållbar ekonomi i balans. Likaså utgår all planerad verksamhet från att aktiviteterna leder till att nå Trafikförsörjningsprogrammets mål.

Förvaltningsplan 2016-2018 Kollektivtrafikförvaltningen

3.1 Medborgarperspektiv

3.1.1 Landstingets uppdrag till förvaltningen

| Landstingets intention | | |
|---|------------|-------------------|
| Hälsoläget i Västmanland är jämlikt och invånarna upplever att de har en god fysisk och psykisk hälsa och får god vård på lika villkor. | | |
| Landstingets resultatmål | Nuläge | Frekvens |
| Andelen invånare med självupplevd god hälsa ska öka och 2016 uppgå till 74 % | 2012: 72 % | Vart 4:e år |
| Förvaltningens processmål | - | - |
| Landstingets uppdrag till kollektivtrafiknämnden | | |
| Kollektivtrafiknämnden ska i sin förvaltningsplan redovisa hur man avser styra verksamheten med utgångspunkt i målet ovan och följande styrdokument och prioritering: <ul style="list-style-type: none"> • <i>Program för bättre hälsa (Nytt program under framtagande 2016)</i> • <i>Trafikförsörjningsprogram för kollektivtrafik</i> • <i>Alternativ till biltrafik</i> | | Delår, Årligen |

| Landstingets intention | | |
|---|---|-------------------|
| Västmanlands invånare och aktörer uppfattar att länet är attraktivt att leva och verka i och fler vill etablera sig i länet. | | |
| Landstingets resultatmål | Nuläge | Frekvens |
| Andel invånare och aktörer som uppfattar att länet är attraktivt att leva och verka i ska öka | Basmätning 2015 | Årligen |
| Förvaltningens processmål | | |
| Kollektivtrafikens marknadsandel ska öka totalt i länet med minst fyra procentenheter till 2017 (16%) | 2013: 12 % 2014: 18 % | Årligen |
| Antal utbudskilometer/invånare för buss ska öka till 50 000 år 2017 | Utbudskilometer/invånare för buss 2013: 35 370 2014: 42 875 | Årligen |
| Landstingets uppdrag till kollektivtrafiknämnden | | |
| Kollektivtrafiknämnden ska i sin förvaltningsplan redovisa hur man avser styra verksamheten med utgångspunkt i målen ovan och följande styrdokument: <ul style="list-style-type: none"> • <i>Trafikförsörjningsprogram för kollektivtrafik</i> • <i>Regional utvecklingsplan</i> • <i>Affärsplan Västmanland</i> | | Delår, Årligen |

Förvaltningsplan 2016-2018 Kollektivtrafikförvaltningen

| Landstingets intention | | |
|---|--------------------------|-------------------|
| Västmanlands invånare har förtroende för och är nöjda med landstingets tjänster. | | |
| Landstingets resultatmål | Nuläge | Frekvens |
| Andel invånare som är nöjd med kollektivtrafiken (NKI) ska öka år från år och 2016 uppgå till 55 % | 2013: 46 % 2014: 52 % | Årligen |
| Andel resenärer som är nöjd med kollektivtrafiken (NKI) ska vidmakthållas eller öka | 2013: 68 % 2014: 74 % | Årligen |
| Förvaltningens processmål | - | - |
| Landstingets uppdrag till kollektivtrafiknämnden | | |
| Kollektivtrafiknämnden ska i sin förvaltningsplan redovisa hur man avser styra verksamheten med utgångspunkt i målen ovan och följande styrdokument: <ul style="list-style-type: none"> • <i>Trafikförsörjningsprogram för kollektivtrafik</i> • <i>Strategi och handlingsplan för tillgänglighet</i> • <i>Program och handlingsplan för delaktighet för personer med funktionsnedsättning</i> • <i>Handlingsplan för barnkonventionen i LTV 2014</i> | | Delår, Årligen |

3.1.2 Förvaltningens planer för att säkerställa mål och uppdrag

| Exempel på aktiviteter | Målhänvisning | Uppföljning av aktivitet |
|---|--|--------------------------|
| Ta fram planeringsprinciper för kollektivtrafiken | <ul style="list-style-type: none"> • LP2 • LP3 • LP4, • TFP1-5 • Resultatmål Attraktivt län och NKI • Processmål Marknadsandel | Q3 2016 |
| Uppdatera Hållplatshandboken | <ul style="list-style-type: none"> • LP3 • TFP2 • TFP4 • Resultatmål NKI • Processmål Marknadsandel | Q2 2017 |
| Utföra en hållplatsinventering | <ul style="list-style-type: none"> • LP3 • TFP2 • TFP4 • Resultatmål NKI • Processmål Marknadsandel | Q2 2017 |
| Ta fram lojalitetsprogram | <ul style="list-style-type: none"> • LP3 • Resultatmål NKI | Q3 2016 |

Förvaltningsplan 2016-2018 Kollektivtrafikförvaltningen

| | | |
|--|--|---------|
| | <ul style="list-style-type: none">• <i>Processmål Marknadsandel</i> | |
| Kartlägga och definiera kollektivtrafikens målgrupper i Västmanland | <ul style="list-style-type: none">• <i>LP3</i>• <i>LP4</i>• <i>Resultatmål NKI</i>• <i>Processmål Marknadsandel</i> | Q3 2016 |
| Utvärdera behovet av utökad KC-verksamhet | <ul style="list-style-type: none">• <i>LP2</i>• <i>LP3</i>• <i>TFP1-5</i>• <i>Resultatmål NKI</i> | Q4 2016 |
| Utföra en eller flera kundundersökningar | <ul style="list-style-type: none">• <i>LP2</i>• <i>LP3</i>• <i>LP4</i>• <i>TFP1-5</i>• <i>Resultatmål Attraktivt län och NKI</i>• <i>Processmål Marknadsandel</i> | Q4 2016 |

Förvaltningsplan 2016-2018 Kollektivtrafikförvaltningen

3.2 Processperspektiv

3.2.1 Landstingets uppdrag till förvaltningen

| Landstingets intention | | |
|--|--------------------------------|-------------------|
| Landstingets verksamheter utförs på rätt nivå i säkra, sammanhållna processer och med god hushållning av resurserna | | |
| Landstingets resultatmål | Nuläge | Frekvens |
| Landstingets negativa miljöpåverkan ska minska år från år (Samlad bedömning av landstingets samtliga 16 miljömål) | 2013: Minskar 2014: Minskar | Årligen |
| Verksamheten ska bedrivas effektivt med god kostnadskontroll (Mått: Andel utvalda processer som når sina mål) | Mäts från och med 2016 | Årligen |
| Förvaltningens processmål | | |
| - | - | - |
| Landstingets uppdrag till kollektivtrafiknämnden | | |
| Kollektivtrafiknämnden ska i sin förvaltningsplan redovisa hur man avser styra verksamheten med utgångspunkt i målen ovan och följande styrdokument: | | Delår, Årligen |
| <ul style="list-style-type: none"> Trafikförsörjningsprogram för kollektivtrafik Program och handlingsplan för processutveckling Verksamhetsplan för allmän säkerhet och informationssäkerhet Miljöprogram och handlingsplan | | |
| Kollektivtrafiknämnden ska i sin förvaltningsplan redovisa effektiviseringar inom administration och samordning av trafikuppdrag efter sammanslagningen med Västmanlands Samtrafik. | | |

3.2.2 Förvaltningens planer för att säkerställa mål och uppdrag

| Exempel på aktiviteter | Målhänvisning | Uppföljning av aktivitet |
|---|--|--------------------------|
| Arbeta fram ett nytt avtal med ABVL | <ul style="list-style-type: none"> LP4 LP6 TFP1-5 Resultatmål Minskad miljöpåverkan och God kostnadskontroll | Q1 2016 |
| Kartlägga, dokumentera och digitalisera processer | <ul style="list-style-type: none"> LP4 LP5 LP6 Resultatmål Minskad miljöpåverkan | Löpande 2016-2017 |

Förvaltningsplan 2016-2018 Kollektivtrafikförvaltningen

| | <i>och God kostnadskontroll</i> | |
|--|---|---------|
| Kartlägga och dokumentera organisatoriska roller och ansvar | <ul style="list-style-type: none">• LP4• LP5• LP6• <i>Resultatmål God kostnadskontroll</i> | Q3 2016 |
| Se över möjligheten att erbjuda praktikplatser eller examensjobb på förvaltningen | <ul style="list-style-type: none">• LP2• LP5 | Q3 2016 |

Förvaltningsplan 2016-2018 Kollektivtrafikförvaltningen

3.3 Medarbetarperspektiv

3.3.1 Landstingets uppdrag till förvaltningen

| Landstingets intention | | | |
|---|----------------------------|-----------------------------|-------------------|
| Landstinget är en attraktiv arbetsgivare med hälsofrämjande arbetsplatser, och en professionell uppdragsgivare. | | | |
| Landstingets resultatmål | Nuläge | | Frekvens |
| | Landstinget Västmanland | Kollektivtrafiknämnden | |
| Värdet på Nöjd medarbetarindex ska vidmakthållas eller öka | 2013: 76 | 2013: 77 | Vart annat år |
| Värdet på Chef- och ledarskapsindex ska öka och senast 2017 vara i nivå med medarbetarindex | 2013: 70 | 2013: - | Vart annat år |
| Minskad sjukfrånvaro | 2013: 5,8% 2014: 6,0 % | 2013: 7,2 % 2014: 6,6% | Årligen |
| Ökad frisknärvaro | 2013: 54,4% 2014: 55,0% | 2013: 50,0 % 2014: 78,3% | Årligen |
| Förvaltningens processmål | | | |
| | - | | - |
| Landstingets uppdrag till kollektivtrafiknämnden | | | |
| Kollektivtrafiknämnden ska i sin förvaltningsplan redovisa hur man avser styra verksamheten med utgångspunkt i målen och följande prioriteringar: | | | Delår, Årligen |
| <ul style="list-style-type: none"> • Framarbetad medarbetarpolicy • Riktlinje för systematisk arbetsmiljöarbete | | | |

3.3.2 Förvaltningens planer för att säkerställa mål och uppdrag

| Exempel på aktiviteter | Målhänvisning | Uppföljning av aktivitet |
|---|--|--------------------------|
| Ta fram kompetensutvecklingsplan för all personal | <ul style="list-style-type: none"> • LP4 • LP5 • TFP1-5 | Q1 2016 |
| Utveckla backoffice-systemen och minimera driftstörningar | <ul style="list-style-type: none"> • LP3 • LP4 • LP6 • Resultatmål Nöjd medarbetarindex och Minskad sjukfrånvaro | Q4 2016 |

Förvaltningsplan 2016-2018 Kollektivtrafikförvaltningen

| | | |
|---|---|---------|
| Implementera nya Medarbetarpolicyn | <ul style="list-style-type: none">• LP5• Resultatmål Nöjd medarbetarindex och Chef- och ledarskapsindex | Q2 2016 |
| Bjuda in hälsoinspiratör till arbetsplatsen | <ul style="list-style-type: none">• LP5• Resultatmål Minskad sjukfrånvaro och Ökad frisknärvaro | Q1 2016 |
| Nystarta förvaltningens Trivselgrupp | <ul style="list-style-type: none">• LP5• Resultatmål Minskad sjukfrånvaro och Ökad frisknärvaro | Q1 2016 |
| Undersöka möjligheten till att införa massage i anslutning till arbetet | <ul style="list-style-type: none">• LP5• Resultatmål Minskad sjukfrånvaro och Ökad frisknärvaro | Q1 2016 |
| Utbilda samtlig personal i landstingets interna utbildningar, så som för brand, miljö etc. | <ul style="list-style-type: none">• LP5• Resultatmål Nöjd medarbetarindex, Chef- och ledarskapsindex, Minskad sjukfrånvaro och Ökad frisknärvaro | Q4 2016 |

Förvaltningsplan 2016-2018 Kollektivtrafikförvaltningen

3.4 Ekonomiperspektiv

3.4.1 Landstingens uppdrag till förvaltningen

| Landstingets intention | | |
|--|--|--------------------------|
| Den finansiella ställningen ska vara stark så att landstinget långsiktigt klarar en verksamhet av god kvalitet, och inte skjuter kostnader på framtida generationer. | | |
| Landstingets resultatmål | Nuläge | Frekvens |
| Det ekonomiska resultatet för landstinget ska uppgå till 100 miljoner 2016, 110 miljoner 2017 och 120 miljoner 2018 | Prognos april 2015 100 miljoner (2014: 83,5 mkr) | Månad, Delår, Årligen |
| Den totala låneskulden får vid utgången av respektive år högst uppgå till 800 miljoner | 2015 30 april 400 mkr (2014: 462 mkr) | Delår, Årligen |
| Förvaltningens processmål | | |
| Verksamheten ska bedrivas inom given ram/fastställd budget för nämnden. | Prognos april 2015 2,5 miljoner (2014: 2,9 mkr) | Delår, Årligen |
| Landstingets uppdrag till kollektivtrafiknämnden | | |
| Kollektivtrafiknämnden ska i förvaltningsplanen redovisa beräknade ekonomiska effekter av åtgärder som föreslås under processmål och uppdrag inom övriga perspektiv för att verksamheten ska bedrivas inom fastställd budget. | | Delår, Årligen |
| Landstingets krav på löpande uppföljning utöver processmål och uppdrag | | |
| <ul style="list-style-type: none"> • <i>Periodresultat och helårsprognos</i> <ul style="list-style-type: none"> ○ <i>Bruttokostnadsutveckling</i> ○ <i>Utfall jämfört med föregående år</i> ○ <i>Helårsprognos jämfört med budget</i> • <i>Investeringar</i> | <ul style="list-style-type: none"> • Feb, okt, Delår, Årligen <ul style="list-style-type: none"> ○ Delår, Årligen ○ Delår, Årligen ○ Feb, okt, Delår, Årligen • Delår, Årligen | |

3.4.2 Förvaltningens planer för att säkerställa mål och uppdrag

| Exempel på aktiviteter | Målhänvisning | Uppföljning av aktivitet |
|---|---|--------------------------|
| Säkerställa samordningsvinsterna inom förvaltningen följande sammanslagningen | <ul style="list-style-type: none"> • LP4 • LP5 • LP6 • Resultatmål God kostnadskontroll | Q2 2016 |
| Upphandla digitalt analysverktyg | <ul style="list-style-type: none"> • LP2 | Q2 2016 |

Förvaltningsplan 2016-2018 Kollektivtrafikförvaltningen

| | | |
|---|---|---------|
| | <ul style="list-style-type: none"> • LP4 • LP6 • TFP1-5 • Processmål Hålla budget | |
| Ta fram nyckeltal för kontinuerlig utvärdering | <ul style="list-style-type: none"> • LP4 • LP6 • Processmål Hålla budget | Q2 2016 |

3.5 Sammanställning av aktiviteter i styrkortsmatris

Nedanstående matris visar på hur väl den ovan föreslagna planen av verksamheten är balanserad mellan styrkortsperspektiven. En verksamhet bör ha balans mellan perspektiven för att helheten ska bli så bra som möjligt.

För den aktuella planperioden anser förvaltningen att en god balans i styrkortet uppnås. Flest aktiviteter är listade i "Medborgare" och "Medarbetare", vilket på ett positivt sätt avspeglar intentionerna med styrningen i förvaltningens planering.

| Medarbetare | Medborgare |
|--|---|
| <ol style="list-style-type: none"> 1. Ta fram kompetensutvecklingsplan för samtligt personal 2. Utveckla backoffice-systemen och minimera driftstörningar 3. Implementera nya Medarbetarpolicyn 4. Bjuda in hälsoinspiratör till arbetsplatsen 5. Nystarta förvaltningens Trivselgrupp 6. Undersöka möjligheten till att införa massage i anslutning till arbetet 7. Utbilda samtlig personal i landstingets interna utbildningar, så som för brand, miljö etc. | <ol style="list-style-type: none"> 1. Ta fram planeringsprinciper för kollektivtrafiken 2. Uppdatera Hållplatshandboken 3. Utföra en hållplatsinventering 4. Ta fram lojalitetsprogram 5. Kartlägga och definiera kollektivtrafikens målgrupper i Västmanland 6. Utvärdera behovet av utökad KC-verksamheten 7. Utföra en eller flera kundundersökningar |
| Process | Ekonomi |
| <ol style="list-style-type: none"> 1. Arbeta fram ett nytt avtal med ABVL 2. Kartlägga, dokumentera och digitalisera processer 3. Kartlägga och dokumentera organisatoriska roller och ansvar 4. Se över möjligheten att erbjuda praktikplatser eller examensjobb på förvaltningen | <ol style="list-style-type: none"> 1. Säkerställa samordningsvinsterna inom förvaltningen följande sammanslagningen 2. Upphandla digitalt analysverktyg 3. Ta fram nyckeltal för kontinuerlig utvärdering |

Förvaltningsplan 2016-2018 Kollektivtrafikförvaltningen

4 EKONOMISKA FÖRUTSÄTTNINGAR

Kollektivtrafikförvaltningen bedriver på en och samma gång offentlig och kommersiell verksamhet. Trafiken finansieras av både offentliga medel, från landsting och kommuner, och av biljettintäkter eller egenavgifter från resenärer. Utöver detta har förvaltningen intäkter av försäljning av reklam på bussar och väderskydd samt företagsförsäljning. Förvaltningens KundCenter arbetar aktivt ut mot länets medborgare med försäljning och upplysning. KundCenter är dessutom ombud åt flera andra kollektivtrafikleverantörer, vilket ger intäkter till verksamheten. Försäljning, information och marknadsföring genererar synergieffekter för verksamheten i sin helhet genom att skapa nya intäktsflöden för trafiken.

För den allmänna trafiken finns ett zonsystem uppbyggt för länet, där intäkterna fördelas ut på respektive linje. Uträkningen görs genom den trafikram som tas fram i början av varje år. Då stäms intäkter av från senaste helåret och fördelas ut per budgetposter enligt resande och intäkter. Beräknade trafik kostnader räknas ut av trafikplanerna i samarbete med AB Västerås Lokaltrafik. Subventionsgraden för den allmänna trafiken är således skillnaden mellan bruttokostnader för beställd trafik ställt mot trafikintäkterna.

För den särskilda trafiken tas också en beräknad trafik kostnad fram varje år. Löpande avstämningar sker under året, som avslutas med en slutreglering. Budgeterade kostnader och intäkter stäms av och återbetalas så att trafiken hamnar på ett nollresultat. Den särskilda trafiken tar ut egenavgifter av resenärerna vid resetillfället, och därmed presenteras denna trafiks kostnader i ett redan uträknat netto, i skillnad mot den allmänna trafiken. Storleken på egenavgiften är olika beroende på trafikslag och kommun.

Sammanfattat betyder detta att ett ökat fokus på att stärka verksamhetens (kommersiella) intäkter, minskar behovet av offentliga subventioner (ersättningar). I denna förvaltningsplan redovisas allmänna och särskilda kollektivtrafiken separat. Detta kan komma att revideras inför förvaltningsplanen 2017-2019.

4.1 Ersättningar

4.1.1 Landstingsersättningar för 2016-2018

Landstingsfullmäktige har beslutat om följande ramar för Kollektivtrafiknämnden

- Allmän kollektivtrafik:
 - 190,5 miljoner för 2016
 - 196,1 miljoner för 2017
 - 203,0 miljoner för 2018

Förvaltningsplan 2016-2018 Kollektivtrafikförvaltningen

- Särskilda transporter (sjukresor):
 - 70,8 miljoner för 2016
 - 72,9 miljoner för 2017
 - 75,5 miljoner för 2018

Utgångspunkt vid beräkning av ramar har varit ramar i Landstingsplan 2015-2017 med omflyttningar för organisatoriska förändringar, förändrat uppdrag, förändrad prismodell HR-stöd. Verksamheterna, inklusive vårdvalsfinansierad verksamhet, har erhållit kompensation för avskaffande av sänkta sociala avgifter för unga.

För 2016 har den sjukvårdande verksamheten erhållit uppräkningsramar medan andra ramar har frysts i 2015 års nivå, undantag från detta är föreningsbidrag, förbundsavgiften till Västmanlands Kommuner och Landsting samt ersättning inom Samverkansnämndens uppdrag. För 2017 och 2018 gäller prisuppräkningsramar för samtliga, men slutligt ställningstagande kommer att ske i Landstingsplan 2017 - 2019.

Sedan tidigare finns en satsning inom kollektivtrafiken på 5 miljoner från 2016, denna ligger kvar. Genom att samordningsvinster ska uppnås har sjukreseverksamhetens ram reducerats med 2 miljoner från 2016.

Tabellen nedan visar vad som tillförts ramen jämfört med vad som ingår i Landstingsplan 2015 – 2017, belopp i miljoner kronor.

| <u>Kollektivtrafiknämnden</u> | <u>2016</u> | <u>2017</u> | <u>2018</u> |
|---|-------------|-------------|-------------|
| Avskaffande av sänkta sociala avgifter unga | 0,2 | 0,3 | 0,3 |

4.1.2 Kommunala ersättningar för 2016

- Allmän kollektivtrafik:
 - 214,8 miljoner
- Särskild kollektivtrafik:
 - 88,0 miljoner

4.1.3 Trafikintäkter för 2016

- Allmän kollektivtrafik:
 - 162,2 miljoner
- Särskild kollektivtrafik:
 - 2,0 miljoner (egenavgifter)
 - Denna post avser endast de fakturerade egenavgifterna inom färdtjänst och sjukresor, de som ej betalat direkt till entreprenören vid resettillfället. Siffran motsvarar således inte den faktiska summan av alla egenavgifter som tas ut inom den särskilda trafiken, då dessa är avräknade vid faktureringen mellan förvaltningen och entreprenören.

Förvaltningsplan 2016-2018 Kollektivtrafikförvaltningen

4.1.4 *Intäkter från försäljning och marknadsföring etc. för 2016*

- Reklamintäkter
 - 3,9 miljoner
- Inhyrda tjänster
 - 1,8 miljoner
- Övriga intäkter
 - 3,1 miljoner

4.2 **Resultatreglering**

Landstingsfullmäktige fastställde 2009-06-16 Landstinget Västmanlands resultatregleringsmodell, kompletterade 2012-04-18. Resultatreglering är en del i bokslutsdialogen och fastställs av Landstingsfullmäktige. För verksamheter som ska återställa underskott ska en åtgärdsplan upprättas och återställande av underskott ska ske inom 2 år. Enligt den komplettering som gjorts kan landstingstyrelsen besluta om avvikelse avseende tiden för återställande.

Landstingsfullmäktige beslutade (§36 Resultatreglering för år 2014, 22 april 2015) att fastställa reglerat resultat för kollektivtrafiknämnden till 5,4 miljoner kronor. För att disponera detta överskott på 5,4 miljoner lämnas en framställan om ianspråktagande av reglerat resultat till landstingsstyrelsen. Åtgärder som ska genomföras med finansiering från reglerat resultat får ej vara kostandsdrivande vara möjliga att särskilja från övriga kostnader.

4.3 **Investeringar**

Investeringarna får för landstinget högst uppgå till 505 miljoner 2016, 480 miljoner 2017 och 480 miljoner 2018. Nämndens planeringsramar för inventarier och utrustning uppgick till 10 miljoner 2016, men bedömningen är att investeringarna 2016 kommer att uppgå till 5 miljoner. Planeringsramar för 2017 och 2018 är 10 miljoner respektive år.

En förutsättning för att angivna investeringar ska kunna göras är att nämnden har utrymme i sin driftbudget för hyror respektive kapitaltjänstkostnader. Nämnden ska särskilt beakta de stigande driftskostnader som eventuella fastighetsinvesteringar medför. Uppgifter kring förändrad hyra erhålls från fastighet.

Den del av investeringsramen som ej förbrukats under innevarande år får flyttas med till efterföljande år. Nämnden ska vid varje bokslut göra en avstämning av genomförda investeringar utifrån budget i syfte att säkerställa att överskridande av totala ramar inte sker. Äskande och hantering av medel för inventarier, utrustning och byggnader ska ske enligt fastställd investeringspolicy.

Förvaltningsplan 2016-2018 Kollektivtrafikförvaltningen

| Större investeringar 2016 | Motiv | Investeringsbelopp (mkr) | Förväntad effekt |
|---|----------------------------------|--------------------------|---|
| Tekniska stödsystem särskilda kollektivtrafiken | Föråldrat system | 3,0 mkr | Förbättrade tekniska stödsystem till BC |
| Väderskydd | Uppgradering av väderskydd | 1,0 mkr | Nöjdare kunder |
| Oförutsett | Investeringar i administrationen | 1,0 mkr | Effektivare och mer kundorienterad organisation |

4.4 Budget

Alla nedanstående siffror är redovisade i antal miljoner kronor.

| Förvaltningen totalt | Utfall september 2015 | Prognos 2015 | Budget 2015 | Budget 2016 |
|--|-----------------------|--------------|--------------|--------------|
| <i>Trafikintäkter</i> | 117,6 | 159,5 | 159,9 | 164,2 |
| <i>Bidrag allmän kollektivtrafik</i> | 275,7 | 367,7 | 367,5 | 405,3 |
| <i>Landstingsresor sjukresor</i> | 54,5 | 72,7 | 72,7 | 70,8 |
| <i>Kommunbidrag särskild kollektivtrafik</i> | 63,7 | 86,7 | 86,7 | 88,0 |
| <i>Övriga intäkter</i> | 19,2 | 22,6 | 29,0 | 8,8 |
| Summa intäkter | 530,7 | 709,2 | 715,8 | 737,1 |
| <i>Trafikkostnader buss</i> | 312,3 | 421,2 | 419,5 | 445,5 |
| <i>Trafikkostnader tåg</i> | 42,1 | 59,6 | 64,1 | 59,7 |
| <i>Transportkostnader sjukresor</i> | 44,5 | 60,5 | 61,9 | 61,2 |
| <i>Transportkostnader färdtjänst</i> | 26,4 | 25,0 | 31,6 | 31,9 |
| <i>Transportkostnader skola/omsorg</i> | 32,5 | 51,1 | 54,3 | 45,5 |
| <i>Inhyrda tjänster</i> | 3,4 | 6,5 | 6,1 | 5,2 |
| <i>Hållplatsunderhåll</i> | 2,1 | 2,8 | 2,8 | 2,8 |
| <i>Försäljningsomkostnader</i> | 9,0 | 13,2 | 10,9 | 12,2 |
| <i>Personalkostnader</i> | 23,7 | 31,3 | 32,7 | 39,7 |
| <i>Övriga omkostnader</i> | 20,2 | 30,7 | 31,9 | 29,4 |
| Summa kostnader | 516,2 | 701,9 | 715,8 | 733,1 |
| Resultat | 14,5 | 7,3 | 0,0 | 4,0 |

| Särskild kollektivtrafik | Utfall september 2015 | Prognos 2015 | Budget 2015 | Budget 2016 |
|-----------------------------------|-----------------------|--------------|-------------|-------------|
| <i>Trafikintäkter</i> | 2,1 | 1,7 | 1,2 | 2,0 |
| <i>Landstingets sjukresor</i> | 54,5 | 72,7 | 72,7 | 70,8 |
| <i>Kommunbidrag särskild koll</i> | 63,7 | 86,7 | 86,7 | 88,0 |

Förvaltningsplan 2016-2018 Kollektivtrafikförvaltningen

| | | | | |
|--------------------------------|--------------|--------------|--------------|--------------|
| Övriga intäkter | 2,6 | 1,2 | 11,0 | 0,5 |
| Summa intäkter | 122,9 | 162,3 | 171,6 | 165,3 |
| Transportkostnader sjukresor | 44,5 | 60,5 | 61,9 | 61,2 |
| Transportkostnader färdtjänst | 26,4 | 25,0 | 31,6 | 31,9 |
| Transportkostnader skol/omsorg | 32,5 | 51,1 | 54,3 | 45,5 |
| Personalkostnader | 9,6 | 14,3 | 16,0 | 17,5 |
| Övriga kostnader | 6,0 | 6,6 | 7,8 | 10,4 |
| Summa kostnader | 119,0 | 157,5 | 171,6 | 166,5 |
| Resultat | 3,9 | 4,8 | 0,0 | -1,2 |

| Allmän kollektivtrafik | Utfall september 2015 | Prognos 2015 | Budget 2015 | Budget 2016 |
|-------------------------------|-----------------------|--------------|--------------|--------------|
| Trafikintäkter | 115,5 | 159,5 | 159,9 | 162,2 |
| Bidrag allmän kollektivtrafik | 275,7 | 367,7 | 367,5 | 405,3 |
| Övriga intäkter | 16,6 | 19,7 | 16,8 | 4,3 |
| Summa intäkter | 407,8 | 546,9 | 544,2 | 571,8 |
| Trafikkostnader buss | 312,3 | 421,2 | 419,5 | 445,5 |
| Trafikkostnader tåg | 42,1 | 59,6 | 64,1 | 59,7 |
| Inhyrda tjänster | 3,4 | 6,5 | 6,1 | 5,2 |
| Hållplatsunderhåll | 2,1 | 2,8 | 2,8 | 2,8 |
| Försäljningsomkostnader | 9,0 | 13,2 | 10,9 | 12,2 |
| Personalkostnader | 14,1 | 17,0 | 16,7 | 22,2 |
| Övriga omkostnader | 14,2 | 24,1 | 24,1 | 19,0 |
| Summa kostnader | 397,2 | 544,4 | 544,2 | 566,6 |
| Resultat | 10,6 | 2,5 | 0,0 | 5,2 |

4.4.1 Effektiviseringar i ekonomin 2016

Sedan sammanslagningen med Västmanlands Samtrafikförbund den 1 jan 2015 har förvaltningen arbetat med att se över ett flertal interna processer. Vissa vakanta tjänster har inte ersatts och arbetet har påbörjats med att automatisera fakturering. En översyn av tekniska stödsystem för den särskilda kollektivtrafiken har genomförts som kommer landa i åtgärder för 2016 för att ytterligare effektivisera vissa processer.

Den mycket positiva resandeutvecklingen under 2014-2015 har skapat betydande intäktsökningar och också bidragit till att förvaltningen inför 2016 bedöms göra ett positivt resultat.

Med tanke på att två stora trafikupphandlingar (särskild kollektivtrafik och Tåg i Bergslagen) kommer påverka förvaltningens kostnads massa från 2017 har en viss försiktighet iakttagits då det handlar om trafiksatsningar under 2016.

Förvaltningsplan 2016-2018 Kollektivtrafikförvaltningen

5 INTERN KONTROLL

Nämnden ska säkra strukturer och aktiviteter så att en tillfredsställande intern kontroll upprätthålls. Nämnden ska därför anta en plan för nästkommande år som läggs in i förvaltningsplanen. Förutom nämndens egna fastställda granskningsområden läggs landstingsgemensamma granskningsområden in i förvaltningsplanen.

Enligt reglementet för intern kontroll ska årligen en särskild plan för nästkommande års granskning antas. Planen för landstingsgemensamma uppföljningsområden 2016 fastställs av landstingsstyrelsen efter att uppföljning skett för 2015, vilket sker i samband med delårsrapport 2. Nämnden kan också i sin tur lämna förslag till landstingsgemensamma granskningsområden, vilket sker efter genomförd uppföljning.

Förvaltningens kontrollområden framgår i sammanställningen nedan:

| Kontrollområde | Kontrollmål | Kontrollmoment | Väsentlighet / Riskbedömning |
|-------------------------------|--|---|------------------------------|
| Bisyssla | Efterlevnad av riktlinje och instruktion för bisyssla. | Kontroll av att bisyssla hanteras enligt fastställd riktlinje och instruktion. | Kännbar/möjlig |
| Kontroll av löneutbetalningar | Att utanordningslistan i Heroma har kontrollerats och signerats av ansvarig chef i systemet. | Kontroll av att signering sker av utanordningslistan i Heroma. | Allvarlig/möjlig |
| Externt finansierade projekt | Att nytillkomna projekt följer riktlinje och instruktion för externt finansierade projekt. | Kontroll av nytillkomna projekt gällande efterlevnad av dokumentation, redovisning och uppföljning. | Lindrig/möjlig |
| Inspel från nämnden? | | | |

Förvaltningsplan 2016-2018 Kollektivtrafikförvaltningen

6 INTERN REFERENS

Denna förvaltningsplan är beslutad Kollektivtrafiknämnden 2015-11-30, § xxx

Diarienummer: LTV 1xxxxxx

7 UNDERSKRIFTER

Denna förvaltningsplan har upprättats i två exemplar, varefter förvaltningsplanen undertecknats och fördelats med exemplar till vardera part.

Västerås [Skriv datum]

Kollektivtrafiknämnden

Tommy Levinsson, ordförande



Förvaltningsplan Kost 2016

Förvaltningsplan Kost 2016

INNEHÅLL

| | | |
|----------|---|-----------|
| 1 | FÖRVALTNINGENS GRUNDUPPDRAG | 3 |
| 2 | PLANERING OCH UPPFÖLJNING I FÖRVALTNINGEN | 3 |
| 2.1 | Planering | 3 |
| 2.2 | Uppföljning | 4 |
| 3 | MÅL OCH UPPDRAG MED PLAN FÖR GENOMFÖRANDE | 5 |
| 3.1 | Kundperspektiv | 5 |
| 3.2 | Processperspektiv | 6 |
| 3.3 | Medarbetarperspektiv | 8 |
| 3.4 | Ekonomiperspektiv | 10 |
| 3.4.1 | Balansering av ekonomin 2016 | 11 |
| 4 | EKONOMISKA FÖRUTSÄTTNINGAR | 11 |
| 4.1 | Ersättningar | 11 |
| 4.2 | Intäktsfinansierade verksamheter | 11 |
| 4.3 | Resultatreglering | 12 |
| 4.3.1 | Återställande av underskott | 12 |
| 4.4 | Investeringar | 12 |
| 4.5 | Budget | 13 |
| 4.6 | Sammanställning av styrning/aktiviteter i styrkortsmatris | 13 |
| 5 | INTERN KONTROLL | 14 |
| 6 | INTERN REFERENS | 15 |
| 7 | UNDERSKRIFTER | 15 |

Förvaltningsplan Kost 2016

1 FÖRVALTNINGENS GRUNDUPPDRAG

Kostnämndens verksamhet är en samverkan kring kost mellan Landstinget Västmanland och Landstinget i Uppsala län. Den ansvarar för patientkostprocessen till avdelningarna och levererar kompletteringsvaror till frukost, mellanmål och kvällsmål. Nämnden sköter även avdelningsköken inom den nya vårdbyggnaden i Västerås samt ett antal avdelningskök på övriga sjukhuset med egen personal.

Knutpunkten i Västerås levererar livsmedel till samtliga enheter på sjukhusen i båda landstingen. På Knutpunkten drivs även ett bageri i egen regi samt cateringverksamhet för Västmanlands sjukhus Västerås. I egen regi driver nämnden Bigarrå och Höjdpunkten på Västerås sjukhus. Båda enheterna serverar lunchmat och från Höjdpunkten levereras catering, men Bigarrå har även en cafédel och ett utbud av konfektyr- och butiksvaror.

I nämndens uppdrag ingår att

- utifrån av respektive landstingsfullmäktige fastställda övergripande mål, samt planeringsförutsättningar, utarbeta en förvaltningsplan och budget.
- ansvara för att verksamheten bedrivs effektivt och planmässigt och i linje härmed. Verka för ändamålsenliga system, rutiner och hjälpmedel och att organisationen är ändamålsenligt uppbyggd.
- hålla respektive landstingsstyrelse kontinuerligt underrättad om utvecklingen inom nämndens verksamhetsområde,
- förvalta respektive landstings egendom, som disponeras för nämndens verksamhet i den mån förvaltningen inte uppdragits åt annan,
- besluta om avskrivning av fordringar,
- själv eller genom ombud föra landstingens talan i mål och ärenden inom nämndens verksamhetsområde med undantag av frågor som rör förhållandet mellan landstinget som arbetsgivare och dess arbetstagare,
- om så begäres av respektive landstingsfullmäktige eller landstingsstyrelse avgiva utlåtande över motioner och framställningar, samt
- fullgöra vad som i övrigt enligt landstingens beslut, lag eller förordning tillkommer nämnden.

För att fullgöra sina uppgifter äger nämnden att från landstingens nämnder och tjänstemän infordra de uppgifter, erhålla de upplysningar och det biträde som nämnden behöver.

2 PLANERING OCH UPPFÖLJNING I FÖRVALTNINGEN

2.1 Planering

Landstingets styrprocess byggs upp av delarna planering och uppföljning och beskrivs principiellt i ledningssystemet. Målen är grupperade i resultatmål vilka beskriver vad

Förvaltningsplan Kost 2016

som ska uppnås, och strategiska mål som beskriver hur detta ska gå till. De strategiska målen bygger huvudsakligen på mål som beslutats i särskilda program eller övergripande styrdokument, såsom t ex Program för bättre hälsa och Miljöpolitiskt program, ska omsättas och uppnås i de verksamheter som är berörda.

Med detta som utgångspunkt ska förvaltningen i dialog med sina berörda verksamheter omsätta programmen/motsvarande i aktiviteter som sedan följs upp med avseende på genomförande och effekter. Programansvariga (på landstingsövergripande nivå) ansvarar för en övergripande planering och uppföljning inom programområdet. Programansvariga håller också samman team som stödjer förvaltningen i arbetet. Förvaltningschef och berörda linjechefer ansvarar för att föreslagna och beslutade aktiviteter genomförs.

Förvaltningsplanen arbetas fram av ledningsgruppen för Kost i samråd med programansvariga. Styrkort arbetas fram med utgångspunkt från förvaltningsplanen. I de resultatområden som finns inom Kost ingår olika verksamheter och till styrkortet tas en verksamhetsplan fram för varje verksamhet. I styrkortet för Kost redogörs också för mål och aktiviteter som är verksamhetsinterna. Verksamhetsplanen fastställs av förvaltningschef.

2.2 Uppföljning

Förvaltningsplanen med tillhörande styrkort fastställs av Kostnämnden. Kostnämnden har huvudansvaret för att förvaltningsplanen tas fram.

Av Kostnämnden fastställd plan överlämnas till respektive landstingsstyrelse för kännedom, och till landstingsstyrelsen i Västmanland som utgångspunkt för styrelsens uppsiktsplikt enligt Kommunallagen.

Förvaltningsplanen följs upp i månadsrapporter, delårsrapporter samt årsredovisning. Vid medarbetarsamtal med förvaltningens verksamhetschef ingår uppföljning av mål i förvaltningsplanen.

Uppföljning av verksamhetsplan sker i medarbetarsamtal med enhetschefer och på verksamheternas arbetsplatsträffar. Samverkan med de fackliga organisationerna sker i förvaltningens samråd.

Dialog inom förvaltningens ledningsgrupp genomförs vid delårs- och årsrapportering avseende:

- Måluppfyllelse utifrån förvaltningsplan och styrkort
- Åtgärder för att på kort sikt hantera uppkomna avvikelser i avvaktan på definitiva effekter.

Förvaltningsplan Kost 2016

3 MÅL OCH UPPDRAG MED PLAN FÖR GENOMFÖRANDE

3.1 Kundperspektiv

| Intention (Målområde 1 "En god och jämlik vård och hälsa") | | |
|--|------------|-------------|
| Hälsoläget i Västmanland är jämlikt och invånarna upplever att de har en god fysisk och psykisk hälsa och får god vård på lika villkor. | | |
| Resultatmål | Nuläge | Frekvens |
| Andelen invånare med självupplevd god hälsa ska öka och 2016 uppgå till 74 % | 2012: 72 % | Vart 4:e år |
| Tandhälsan hos invånarna ska förbättras och 2016 uppgå till 76 % | 2012: 74 % | Vart 4:e år |
| Strategiskt mål | | |
| 1. Kost skall årligen uppdatera kostpärmen och matpolicyn med inriktning att följa livsmedelsverkets näringsrekommendationer, socialstyrelsens rekommendationer och landstingets program för bättre hälsa | - | Å |
| Uppdrag | | |
| Kostnämnden ska i sin förvaltningsplan redovisa hur man avser styra verksamheten med utgångspunkt i målen ovan och följande styrdokument: Program för bättre hälsa (Nytt program under framtagande 2015) Livsmedelsverkets näringsrekommendationer NNR 2012 Socialstyrelsens rekommendationer för patientkost | D, Å | |

| Intention (Målområde 3 "Nöjda och trygga invånare") | | |
|--|--------------------------|----------|
| Västmanlands invånare har förtroende för och är nöjda med landstingets tjänster. | | |
| Resultatmål | Nuläge | Frekvens |
| Invånarnas förtroende för landstingets hälso- och sjukvård ska öka år från år och 2015 uppgå till 70 % | 2013: 59 % 2014: 63 % | Å |
| Strategiskt mål | | |
| 2. Värdet på NKI (nöjd kund index) ska öka år från år | - | Å |
| Uppdrag | | |
| Kostnämnden ska i sin förvaltningsplan redovisa hur man avser styra verksamheten med utgångspunkt i målen ovan och följande styrdokument: Strategi och handlingsplan för tillgänglighet | D, Å | |

Förvaltningsplan Kost 2016

| | |
|--|--|
| Program och handlingsplan för delaktighet för personer med funktionsnedsättning Handlingsplan för barnkonventionen i LTV 2014 | |
|--|--|

| Säkerställande av mål och uppdrag | Mått | Tidplan |
|---|--|---------|
| 1.1 Uppdatera kostpärm | Kost ska uppdatera och ge ut en ny kostpärm | D, Å |
| 1.2 Uppdatera matpolicy | Kost ska uppdatera och implementera en ny kostpolicy | D, Å |
| 2.1 Öka andelen patienter som är nöjda med patientmatsprocessen | NKI 77% | D, Å |
| 2.2 Öka andelen kunder som är nöjda med restaurangerna | NKI 77% | D, Å |
| 2.3 Öka andelen kunder som är nöjda med cateringverksamheten | NKI 75% | D, Å |

3.2 Processperspektiv

| Intention | | |
|---|--------------------------------------|----------|
| Landstingets verksamheter utförs på rätt nivå i säkra, sammanhållna processer och med god hushållning av resurserna | | |
| Resultatmål | Nuläge | Frekvens |
| Landstingets negativa miljöpåverkan ska minska år från år (Samlad bedömning av landstingets samtliga 16 miljömål) | 2013: Minskar 2014: Minskar | Å |
| Verksamheten ska bedrivas effektivt med god kostnadskontroll (Mått: Andel utvalda processer som når sina mål) | Mäts fr o m 2016 | Å |
| Strategiskt mål | | |
| 3. Kost negativa miljöpåverkan skall minska från år till år | - | Å |
| 4. Kost skall arbeta kontinuerligt efter en plan för verksamhetsförbättringar | - | Å |
| 5. Säkerställa att Kost koncept följs av samtliga enheter | - | Å |

Förvaltningsplan Kost 2016

| | | |
|---|---|---------|
| 6. Kost söker samverka med andra offentliga verksamheter | - | Å |
| 7. Kost skall ha en aktuell och uppdaterad kontinuitetsplan | - | Å |
| 8. Utveckla och utöka vårdnära servicetjänster kontinuerligt | | |
| Uppdrag | | |
| Kostnämnden ska i sin förvaltningsplan redovisa hur man avser styra verksamheten med utgångspunkt i målen ovan och följande styrdokument och prioriteringar: Verksamhetsplan för patientsäkerhetsarbete samt för allmän säkerhet, informationssäkerhet och kris- och katastrofberedskap Program och handlingsplan för processutveckling Miljöpolitiskt program och handlingsplan Fairtrade Rätt kompetens används för rätt uppgift | | D, Å |
| Kostnämnden ska: Minska matsvinnet och öka mängden utsorterat avfall Säkerställa att verksamheterna har miljöaktiviteter i sina verksamhetsplaner | | D, Å |
| Kostnämnden ska under 2016 arbeta fram förslag till hur verksamheten ska organiseras för produktion av patientmat med enbart Västmanland som kund. | | M, D, Å |
| Kostnämnden ska redovisa hur förvaltningen avser att arbeta med benchmarking för att säkra optimala och konkurrenskraftiga arbetsformer | | D, Å |
| Kostnämnden ska redovisa hur man aktivt kommer att medverka i utvecklingen av den vårdnära/verksamhetsnära servicen. | | D, Å |
| Kost ska införa digital egenkontroll på samtliga vårdavdelningar som har patientkost för att säkerställa matsäkerheten hela vägen till patienten. | | D, Å |

| Säkerställande av mål och uppdrag | Mått | Tidplan |
|---|---|----------|
| 3.1 Öka andelen ekologiska livsmedel | 45% | December |
| 3.2 Öka andelen Fairtrade märkt kaffe | 5% | December |
| 3.3 Minska avdelningarnas matsvinn (bricksvinnet) | Svinn från orörda brickor 5% | Oktober |
| 4.1 Skapa och genomföra en utvecklingsplan med verksamhetsförbättringar | Genomförda aktiviteter för verksamhetsförbättringar | December |
| 5.1 Genomföra kontrollplan inom samtliga områden | Genomförd kontrollplan | December |
| 6.1 Ta fram och genomföra en kommunikationsplan | Genomförd kommunikationsplan | December |
| 6.2 Utveckla ett 40-rätterssystem för mat till patienter | Framtaget 40- | Maj |

Förvaltningsplan Kost 2016

| | | |
|--|--|----------|
| och äldrevård | rätterssystem | |
| 6.3 Ta fram en plan för organisation och drift vid enbart LTV som kund | Redovisad organisation och driftsplan för LTV till Kostnämnden | December |

| | | |
|---|---|----------|
| 7.1 Uppdatera kontinuitetsplanen | Fastställd kontinuitetsplan i Centuri | April |
| 8.1 Ta fram en plan för hur tjänsten avdelningskök ska kunna hjälpa vården med fler arbetsmoment | Framtagen plan | December |
| 8.2 Kost ska verka för att införa egen personal i alla avdelningskök inom LTV | Kost har egen personal på minst 50% av alla avdelningarna inom LTV | December |
| 8.3 Ta fram en meny och sortiment för frukost och mellanmål på avdelningarna | Framtagen mellanmåls- och frukostmeny | December |
| 8.4 Kost ska införa ett tjänsteutbud och rutiner runt hantering av kaffemaskiner och kaffe inom LTV | Framtaget och lanserat tjänsteutbud för kaffemaskiner | Mars |
| 8.5 Kost ska införa digital egenkontroll på alla avdelningar som har patientmat och/eller avdelningskök | Samtliga avdelningar i LTV ska ha RQS för uppföljning av egenkontroll | December |

3.3 Medarbetarperspektiv

| Intention | | | |
|---|--------------------------|--------------------------|---------------|
| Landstinget är en attraktiv arbetsgivare med hälsofrämjande arbetsplatser, och en professionell uppdragsgivare. | | | |
| Resultatmål | Nuläge | | Frekvens |
| | LTV | Kost | |
| Värdet på Nöjd medarbetarindex ska vidmakthållas eller öka | 2013: 76 | 2013: 76 | Vart annat år |
| Värdet på Chef- och ledarskapsindex ska öka och senast 2017 vara i nivå med medarbetarindex (kan ej redovisas för Kost pga. för få individer) | 2013: 70 | 2013: - | Vart annat år |
| Minskad – eller oförändrad – sjukfrånvaro | 2013: 5,8% 2014: 6,0% | 2013: 4,6% 2014: 5,5% | Å |
| Ökad frisknärvaro (inte sjuk mer än 5 dagar totalt per kalenderår) | 2013: 54,4% | 2013: 54,0% | Å |

Förvaltningsplan Kost 2016

| | | | |
|---|----------------|----------------|------------------------------|
| | 2014: 55,0% | 2014: 60,0% | |
| Strategiskt mål | | | |
| 9. Kost skall vara en attraktiv arbetsgivare som har medarbetare med rätt kompetens | - | | - |
| Uppdrag | | | |
| Kostnämnden ska i sin förvaltningsplan redovisa hur man avser styra verksamheten med utgångspunkt i målen ovan och följande prioriteringar: Framarbetad medarbetarpolicy Riktlinje för systematiskt arbetsmiljöarbete Kompetensförsörjning Framtagen lönestrategi | | | D, Å |
| Löpande uppföljning utöver processmål och uppdrag | | | |
| Sjukfrånvaro Antal rehabiliteringsärenden Antal arbetsmiljöavvikelser totalt Antal specifika arbetsmiljöavvikelser (Sticksador, hot/våld) | | | D, Å D, Å D, Å D, Å |

| Säkerställande av mål och uppdrag | Mått | Tidplan |
|---|--|----------|
| 9.1 Öka andelen nöjda medarbetare | NMI 80% (2017) | December |
| 9.2 Implementera medarbetarpolicyn | Samtliga medarbetare har fått medarbetarpolicyn presenterad och genomgången på APT | Juni |
| 9.3 Minska sjukfrånvaron | 4,50% | December |
| 9.4 Implementera Landstingets lönestrategi | Samtliga medarbetare har fått lönestrategin presenterad och genomgången på APT | Juni |
| 9.5 Ta fram ett styrdokument för kompetensförsörjning, anställningar, introduktion och stationsutbildning av medarbetare. | Fastställda styrdokument | December |

Förvaltningsplan Kost 2016

3.4 Ekonomiperspektiv

| Intention | | |
|--|---|---------------------------|
| Den finansiella ställningen ska vara stark så att landstinget långsiktigt klarar en verksamhet av god kvalitet, och inte skjuter kostnader på framtida generationer. | | |
| Resultatmål | Nuläge | Frekvens |
| Det ekonomiska resultatet för landstinget ska uppgå till 100 miljoner kronor 2016, 110 miljoner 2017 och 120 miljoner 2018 | Prognos april 2015 100 miljoner (2014 83,5 mkr) | M, D, Å |
| Den totala låneskulden får vid utgången av respektive år högst uppgå till 800 miljoner kronor | 2015 30 april 400 miljoner (2014: 462 mkr) | D, Å |
| Strategiskt mål | | |
| 10. Kost ska bedriva sin verksamhet inom given ram/fastställd budget. | Prognos april 2015 -1,4 miljoner (2014: -9,5 mkr) | Feb, okt, D, Å |
| Uppdrag | | |
| Kostnämnden ska i förvaltningsplanen redovisa beräknade ekonomiska effekter av åtgärder som föreslås under processmål och uppdrag inom övriga perspektiv för att verksamheten ska bedrivas inom fastställd budget. | | D, Å |
| Löpande uppföljning utöver processmål och uppdrag | | |
| Antal arbetade timmar Periodresultat och helårsprognos Bruttokostnadsutveckling Utfall jämfört med föregående år Helårsprognos jämfört med budget Kostnader för anställd och inhyrd personal Investeringar | | Feb, okt, D, Å D, Å |

Förvaltningsplan Kost 2016

| Säkerställande av mål och uppdrag | Mått | Tidplan |
|--|---|----------|
| 10.1 Kost enheter ska månadsvis analysera sitt ekonomiska resultat och säkerställa att de följer given ram/fastställd budget | Genomförda månatliga uppföljningar med ekonom | December |
| 10.2 Kost enheter ska kontinuerligt ta fram åtgärder för att motverka negativa avvikelser i det ekonomiska resultatet | Månatlig analys och planerade åtgärder | December |
| 10.3 Ta fram en plan för effektiviseringar och besparingar i verksamheten | Framtagen plan | April |

3.4.1 Balansering av ekonomin 2016

| Åtgärder inom de andra perspektiven som syftar till balansering av ekonomin 2016 | Beräknad ekonomisk effekt 2016 Belopp i mkr |
|---|--|
| 3.3 Minska avdelningarnas matsvinn (bricksvinnet) | Ca 600 tkr på vårdavdelningarna |
| 8.4 Kost skall införa ett tjänsteutbud och rutiner runt hantering av kaffemaskiner och kaffe inom LTV | Beräkning pågår |
| 9.3 Minska sjukfrånvaron | Uppskattad effekt 200 tkr |

4 EKONOMISKA FÖRUTSÄTTNINGAR

4.1 Ersättningar

Nämndens verksamhet är intäktsfinansierad

4.2 Intäktsfinansierade verksamheter

För allmän serviceverksamhet direkt under landstingsstyrelsen i Västmanland har max generell prisuppräknning fastställts till 2,2 % (Landstingsprisindex 2,7 % med effektiviseringskrav på 0,5 procentenheter).

Landstingsstyrelsen behandlade 2014-01-29 §12 Kostnämndens förvaltningsplan för 2014 – 2016 och där framgår att vid svårigheter att infria planeringsförutsättningarna bör en dialog med landstingsstyrelsen föras i god tid innan förvaltningsplanen fastställs i nämnden. Budget skall upprättas så att kostnader och intäkter balanseras. Budget och plan upprättas i enlighet med fastställd reglemente.

Kostnaderna för förvaltningen fördelas lika mellan ingående landsting.

Om över- eller underskott uppstår i bokslut regleras detta årligen genom överenskommelse mellan de samverkande parterna i nämnden

Förvaltningsplan Kost 2016

| Verksamhet | Prisförändring i procent | Prisförändring i mkr | Volymförändring i mkr | Total beräknad intäkt i mkr |
|----------------------|--------------------------|----------------------|-----------------------|-----------------------------|
| Patientmat | 2,2 % | 1,4 | -1,6 | 66,7 |
| Tjänster VNS (avtal) | 2,2 % | 0,2 | 1,6 | 10,3 |

4.3 Resultatreglering

4.3.1 Återställande av underskott

Kost redovisar ett underskott 2009-2014 på 6,9 mkr. Prognostiserat underskott för 2015 är 3,0 mkr. Detta gör att Kost totalt beräknas behöva återställa 9,9 mkr. För att kunna återställa underskottet inom resultatområdet patientmat kommer priset att behöva höjas mycket kraftigt från år 2017. Kost arbetar med att hitta nya kunder att sälja mat till för att öka intäkterna och därmed minska behovet av prisökning. Kostnämndens ordförande, förvaltnings- och ekonomichef för Kost kommer att i dialog med ekonomidirektören lägga fram förslag till prishöjning 2017.

| | Ack. resultat 2009-2014 | Prognos Okt 2015 | Totalt 2009-2015 |
|----------------|-------------------------|------------------|------------------|
| Kost gemensamt | | 0,3 | 0,3 |
| Patientmat | -6,9 | -3,6 | -10,5 |
| Försäljning | -0,9 | 0,3 | -0,6 |
| Kostservice | 0,9 | 0 | 0,9 |
| Totalt | -6,9 | -3,0 | -9,9 |

4.4 Investeringar

Inventarier och utrustning: Förvaltningens planeringsramar för inventarier och utrustning uppgår till 5 miljoner 2016, 5 miljoner 2017 och 5 miljoner 2018. Nedan framgår större planerade investeringar 2016 samt förväntad effekt av dessa.

Förvaltningens planeringsramar innefattar inte investeringar i samband med ombyggnad/flyttning av Bigarrå.

| Större (över 1 mkr) investeringar 2016 | Motiv* | Investeringsbelopp (mkr) | Förväntad effekt |
|--|--------|--------------------------|---------------------------|
| Förpackningsmaskin | 1 | 1,2 | Effektivisering dukning |
| Dukningsutrustning | 1 | 1,0 | Mål för att nå nya kunder |

Förvaltningsplan Kost 2016

| | | | |
|--------------------------------|---|-----|-----------------------|
| 40 rätters system | | | |
| Utrustning bageri och catering | 1 | 1,0 | Ökad leveranssäkerhet |

*Motiv enligt klassificering i Softpro

4.5 Budget

| Belopp i mkr | Budget 2015 | Prognos 2015 | Budget 2016 |
|------------------------------|---------------|---------------|---------------|
| Intäkter | | | |
| Försäljning | 142,0 | 134,0 | 140,0 |
| Övriga intäkter | 1,3 | 1,0 | 1,1 |
| Summa intäkter | 143,3 | 135,0 | 141,1 |
| Kostnader | | | |
| Lönekostnader | -50,6 | -50,1 | -54,4 |
| Livsmedel och övriga råvaror | -57,3 | -48,2 | -51,8 |
| Lokaler | -11,8 | -11,1 | -11,2 |
| Avskrivningar | -4,4 | -4,4 | -4,4 |
| Transporter | -8,9 | -9,3 | -9,4 |
| IT | -2,7 | -2,7 | -2,5 |
| Övrigt | -7,6 | -12,2 | -7,4 |
| Summa kostnader | -143,3 | -138,0 | -141,1 |
| Resultat | -0,0 | -3,0 | 0,0 |

4.6 Sammanställning av styrning/aktiviteter i styrkortsmatris

| Kund | Process |
|--|---|
| Uppdatera matpolicy Öka andelen patienter som är nöjda med patientmatsprocessen Öka andelen kunder som är nöjda med restaurangerna Öka andelen kunder som är nöjda med cateringverksamheten | Öka andelen ekologiska livsmedel Öka andelen Fairtrade märkt kaffe Minska avdelningarnas matsvinn (bricksvinn) Skapa och genomföra en utvecklingsplan med verksamhetsförbättringar Genomföra kontrollplan inom samtliga områden Ta fram och genomföra en kommunikationsplan Utveckla ett 40 – rätters system för mat till patienter och äldrevård Ta fram en plan för organisation och drift vid enbart LTV som kund Uppdatera kontinuitetsplanen Ta fram en plan för hur tjänsten avdelningskök ska |

Förvaltningsplan Kost 2016

| | |
|---|--|
| | kunna hjälpa vården med fler arbetsmoment Kost ska verka för att införa egen personal i alla avdelningskök inom LTV Ta fram en meny och sortiment för frukost och mellanmål på avdelningarna Kost ska införa ett tjänsteutbud och rutiner runt hantering av kaffemaskiner och kaffe inom LTV Kost ska införa digital egenkontroll på alla avdelningar som har patientmat och/eller avdelningskök |
| Medarbetare | Ekonomi |
| Öka andelen nöjda medarbetare Implementera medarbetarpolicyn Minska sjukfrånvaron Implementera Landstingets lönestrategi Ta fram ett styrdokument för kompetensförsörjning, anställningar, introduktion och stationsutbildning av medarbetare | Kost enheter ska månadsvis analysera sitt ekonomiska resultat och säkerställa att de följer given ram / fastställd budget Kost enheter ska kontinuerligt ta fram åtgärder för att motverka negativa avvikelser i det ekonomiska resultatet Ta fram en plan för effektiviseringar och besparingar i verksamheten |

5 INTERN KONTROLL

Förvaltningens kontrollområden framgår i sammanställningen nedan

| Kontrollområden | Kontrollmål | Kontrollmoment | Väsentlighet och risk bedömning |
|-------------------------------|--|---|---------------------------------|
| Bisysla | Efterlevnad av riktlinje och instruktion för bisysla (Centuri 5446 och 5302) | Kontroll av att bisysla hanteras enligt fastställd riktlinje och instruktion. | Kännbar/möjlig |
| Kontroll av löneutbetalningar | Att utanordningslistan i Heroma har kontrollerats och signerats av ansvarig chef i systemet. | Kontroll av att signering sker av utanordningslistan i Heroma. | Allvarlig/möjlig |
| HACCP rutiner | Genomgång av HACCP på alla enheter inom Kost | Kontroll av att HACCP rutiner följs till 100% | Allvarlig/möjlig |
| Inköp av livsmedel | Avtalstrohet vid inköp av livsmedel | Stickprov på fakturor | Kännbar/möjlig |

Förvaltningsplan Kost 2016

6 INTERN REFERENS

Denna förvaltningsplan är beslutad av Kostnämnden 2015-12-03, §49

Diarienummer: KOST 150030

7 UNDERSKRIFTER

Denna förvaltningsplan har upprättats i två exemplar, varefter förvaltningsplanen undertecknats och fördelats med exemplar till vardera part.

Västerås

Västerås

Landstinget Västmanland

Tommy Levinsson

Ordförande Kostnämnden

Kristina Lönn

Förvaltningschef



Förvaltningsplan 2016-2018, Hjälpmiddelscentrum

Förvaltningsplan 2016-2018, Hjälpmiddelscentrum

INNEHÅLL

| | | |
|----------|--|-----------|
| 1 | MÅL OCH UPPDRAG 2016-2018..... | 3 |
| 2 | PLANERING OCH UPPFÖLJNING I FÖRVALTNINGEN..... | 3 |
| 3 | UPPDRAG | 3 |
| 4 | MÅL OCH UPPDRAG MED PLAN FÖR GENOMFÖRANDE | 5 |
| 4.1 | Medborgare/patientperspektivet | 5 |
| | Processperspektivet | 8 |
| 4.2 | Medarbetarperspektivet..... | 10 |
| 4.3 | Ekonomiperspektiv..... | 12 |
| 4.3.1 | Balansering av ekonomin 2016 | 13 |
| 5 | EKONOMISKA FÖRUTSÄTTNINGAR..... | 14 |
| 5.1 | Ersättningar | 14 |
| 5.2 | Intäktsfinansierade verksamheter | 14 |
| 5.3 | Resultatreglering..... | 14 |
| 5.4 | Investeringar | 14 |
| 5.5 | Budget | 16 |
| 6 | INTERN KONTROLL | 17 |
| 7 | INTERN REFERENS | 17 |
| 8 | UNDERSKRIFTER | 17 |

Förvaltningsplan 2016-2018, Hjälpmedelscentrum

1 MÅL OCH UPPDRAG 2016-2018

Landstingsplanen anger de intentioner, mål och uppdrag som styr Hjälpmedelsnämnden¹. Utifrån av Landstingsfullmäktige (LF) beslutade planeringsförutsättningar ska nämnden i förvaltningsplan redovisa hur man avser att styra verksamheten i riktning mot målen. Nämnden kan komplettera med egna mål och därtill kopplade aktiviteter. Förslag till aktiviteter redovisas i förvaltningsplanen.

2 PLANERING OCH UPPFÖLJNING I FÖRVALTNINGEN

Hjälpmedelscentrum ska utifrån förvaltningsplan och uppdrag som ges av Hjälpmedelsnämnden, ta fram en aktivitetsplan som inkluderar plan för patientsäkerhet, arbetsmiljö och miljö. Aktivitetsplanen utgör ett levande dokument och grund för uppföljning.

Förvaltningschef och berörda linjechefer ansvarar för att beslutade aktiviteter genomförs. Planering och uppföljningen utgör lika viktiga delar för styrning av Hjälpmedelscentrum.

Förvaltningschefen rapporterar följsamhet till planerade aktiviteter, och åtgärder vid eventuella avvikelser, till Hjälpmedelsnämnden i samband med delår- och årsredovisning.

3 UPPDRAG

Hjälpmedelscentrum ska genom specialistkunskaper om hjälpmedel och funktionsnedsättning inom området rörelsehinder, kommunikation och kognition samt medicinska behandlingshjälpmedel, medverka till att människor med funktionsnedsättning får hjälpmedel så att de kan leva ett så självständigt liv som möjligt.

I uppdraget ingår:

- utprovning, konsultation och rådgivning till förskrivare i förskrivningsprocessen, anpassning och specialanpassning av hjälpmedel,
- tillhandahålla hjälpmedel, besluta om sortiment, upphandla, anskaffa, lagerhålla, transportera samt rekonditionera hjälpmedel,
- underhålla hjälpmedel vilket omfattar besiktning, förebyggande och avhjälpande underhåll av hjälpmedel som finns hos person med funktionshinder och vårdgivare,

¹ Reglemente Gemensam Hjälpmedelsnämnd 2015-01-01

Förvaltningsplan 2016-2018, Hjälpmedelscentrum

- föra register över hjälpmedel, vem som har dessa och var de finns,
- utbilda och informera förskrivare av hjälpmedel, informera person med funktionsnedsättning samt vård och omsorgspersonal, anhöriga och allmänhet. Hjälpmedelscentrum ska också svara för information och samordningsfunktion för inkontinenshjälpmedel.

Skyldigheten att erbjuda personer med funktionsnedsättning hjälpmedel regleras i HSL 3b resp. 18b §. Ansvaret är delat mellan sjukvårdshuvudmännen landsting och kommun. De lagar, förordningar och föreskrifter som gäller inom hälso- och sjukvården gäller i tillämpliga delar även Hjälpmedelscentrums verksamhet. Hjälpmedel är oftast medicintekniska produkter och regleras av det medicintekniska direktivet. Även produkter som förskrivs som hjälpmedel men inte är en medicinteknisk produkt omfattas av samma författningar eftersom produkten förskrivs som hjälpmedel.

De politiskt beslutade målen för hjälpmedelsverksamheten finns beskrivna i den gemensamma hjälpmedelspolicyn. Huvuddragen är att:

- Personer med funktionsnedsättning ska ha tillgång till hjälpmedel som kompenserar funktionshindret
 - Hjälpmedel ingår som en del i vård, omsorg och behandling
 - Hög tillgänglighet med de bärande principerna närhet, kontinuitet och delaktighet
- Regelverk beslutat av Gemensamma hjälpmedelsnämnden finns i Hjälpmedelshandbok 1 och 2.

Hjälpmedelscentrum ska vara ett självklart val för landstinget och länets kommuner. Verksamheten ska uppfattas som professionell med gott bemötande, som kundorienterad med hög servicenivå och som kostnadseffektiv. Hjälpmedelscentrum ska ha ett stort informationsutbud inom hjälpmedelsområdet som är lättillgängligt vid besök, via hemsida, e-tjänst och telefon. Hjälpmedelscentrum ska vara välkänt av förskrivare, person med funktionsnedsättning/patient², vård och omsorgspersonal inkl. chefer/beslutsfattare samt allmänhet.

² Begreppet "patient" används synonymt med person med funktionshinder, som förskrivs hjälpmedel i enlighet med Hälso- och sjukvårdslagen.

Förvaltningsplan 2016-2018, Hjälpmedelscentrum

4 MÅL OCH UPPDRAG MED PLAN FÖR GENOMFÖRANDE

4.1 Medborgare/patientperspektivet

| Intention | | |
|---|------------|-------------|
| Hälsoläget i Västmanland är jämlikt och invånarna upplever att de har en god fysisk och psykisk hälsa och får god vård på lika villkor. | | |
| Resultatmål (mäts på landstingstotal nivå) | Nuläge | Frekvens |
| Andel invånare med självupplevd god hälsa ska öka och 2016 uppgå till 74 % | 2012: 72 % | Vart 4:e år |
| Skillnaden i självupplevd hälsa mellan socioekonomiska grupper ska minska och 2016 uppgå till 12 % | 2012: 14 % | Vart 4:e år |
| Processmål | | |
| God tillgänglighet till hjälpmedel som ger förutsättning för ökad autonomi och vård på lägsta effektiva vårdnivå | | |
| Uppdrag | | |
| Hjälpmedelscentrum ska i förvaltningsplan redovisa hur man avser styra verksamheten med utgångspunkt i målen ovan och följande styrdokument: <ul style="list-style-type: none"> • Program för sexuell hälsa samt våld i nära relationer (Nytt program för Hälsöfrämjande hälso- och sjukvård är under framtagande 2016) • Socialstyrelsens nationella riktlinjer för sjukdomsförebyggande metoder • Handlingsplan för HFS-arbetet (Hälsöfrämjande hälso- och sjukvård) • Handlingsplan för jämlik vård (beslutas av LS i september) | | D, Å |

| Aktiviteter för säkerställande av mål och uppdrag | Koppling till mål och uppdrag | Tidplan |
|---|--|----------------------|
| Hälsöfrämjande och förebyggande insatser ska ske i utställning och i aktiviteter till befolkningen genom att tillhandahålla information om egenvård och bättre levnadsvanor enligt handlingsplan HFS arbete. Utåtriktad verksamhet ska ske i alla kommuner. | Handlingsplan HFS-arbete. Nationella riktlinjer för sjukdomsförebyggande metoder. Jämlik vård. | Årligen |
| Utökning av hjälpmedelsleveranser | God tillgänglighet till hjälpmedel | Införande april 2016 |
| Bidra till att hjälpmedels potential utvecklas som ett stöd för kvarboende och vård och omsorg i hemmet och stödja införande av nya hjälpmedel/välfärdsteknologi | God tillgänglighet till hjälpmedel | 2016-2017 |

Förvaltningsplan 2016-2018, Hjälpmiddelscentrum

| Intention | | |
|--|---|----------|
| Västmanlands invånare har förtroende för och är nöjda med landstingets tjänster. | | |
| Resultatmål (mäts på landstingstotal nivå) | Nuläge | Frekvens |
| Invånarnas förtroende för landstingets hälso- och sjukvård ska öka och 2016 uppgå till 71 % | 2013: 59 % 2014: 63 % | Å |
| Andelen av befolkningen som anser att väntetiden i hälso- och sjukvården är rimliga ska öka och 2016 uppgå till 61 % | 2013: 52,5 % 2014: 53 % | Å |
| Processmål | Nuläge | |
| Hjälpmiddelscentrums mål för tillgänglighet ska vara: <ul style="list-style-type: none"> - 80 % ska erbjudas tid för utprovning inom 15 arbetsdagar - 80 % service/reparation ska vara slutförd inom 5 arbetsdagar - 95 % av telefonsamtalen till kundtjänst ska vara besvarade - 95 % av beställda lagervaror ska levereras inom 5 arbetsdagar | 2013: 70,3 % 2014: 68,7 % 2013: 75,6 % 2014: 82,3 % 2013: 92,2 % 2014: 92,8 % 2013: ej mätt 2014: 94,1 % | D, Å |
| Ökad användning av Mina Vårdkontakter (mäts på landstingstotal nivå) Andel invånare som anslutit sig till Mina Vårdkontakter ska öka och 2016 uppgå till 40 % (mäts på landstingstotal nivå) | 2013: 18 % 2014: 22 % | D, Å |
| Uppdrag | | |
| Hjälpmiddelscentrum ska i förvaltningsplan redovisa hur man avser styra verksamheten med utgångspunkt i målen ovan och följande styrdokument: <ul style="list-style-type: none"> • Strategi och handlingsplan för tillgänglighet • Program och handlingsplan för delaktighet för personer med funktionsnedsättning • Handlingsprogram för barnkonventionen i LTV 2014 • Landstinget Västmanlands e-hälsoplan | | D, Å |
| Hjälpmiddelscentrum ska ta fram förslag på processmått/indikatorer för patientens delaktighet vid val av hjälpmedel | | |
| Löpande uppföljning utöver processmål och uppdrag | | |
| <ul style="list-style-type: none"> • Antal beställningar • Volym uthyrda hjälpmedel • Rekonditionering enligt rekonditioneringsplan | | D, Å |

Förvaltningsplan 2016-2018, Hjälpmiddelscentrum

| Aktiviteter för säkerställande av mål och uppdrag | Koppling till mål och uppdrag | Tidplan |
|--|--|---------------------------------------|
| Enkätundersökning Upplevd patientnöjdhet för besökande Enkätundersökning Upplevd patientnöjdhet vid hembesök | Program och handlingsplan för delaktighet för personer med funktionsnedsättning | Genomförs höst |
| Verka för ett ökat inflytande för patient vid valet av hjälpmedel enligt regelverk och lagstiftning. - obligatorisk utbildning av förskrivare i förskrivningsprocess - stärka informationen om hjälpmedel i sortiment - utarbeta processmått/indikatorer för patientens delaktighet vid val av hjälpmedel | <u>Strategi och handlingsplan för tillgänglighet.</u> <u>Program och handlingsplan för delaktighet för personer med funktionsnedsättning.</u> | Våren 2016 2016 Senast 2017 |
| Öka antalet utprovningar som erbjuds inom 15 dagar genom effektivare bokning av utprovning | <u>Strategi och handlingsplan för tillgänglighet</u> | Direktbokning senast 2017 |
| Uppdatera Hitta och jämför hjälpmedel på 1177 vårdguiden | Landstinget Västmanlands e-hälsoplan | I samband med förändrat sortiment |
| Barnpilot som verkar för ökad kunskap om Barnkonventionen | Handlingsprogram för barnkonventionen i LTV 2014 | Barnpilot arbetar kontinuerligt |

Förvaltningsplan 2016-2018, Hjälpmedelscentrum

Processperspektivet

| Intention | | |
|--|--------------------------------|----------|
| Landstingets verksamheter utförs på rätt nivå i säkra, sammanhållna processer och med god hushållning av resurserna | | |
| Resultatmål (mäts på landstingstotal nivå) | Nuläge | Frekvens |
| Antal patienter som drabbas av allvarlig vårdskada ska minska (Lex Maria) | 2014: 53 | Å |
| Patienterna ska få en större andel av sin öppenvård i primärvård. Öka med 2 % år. | 2014: 55,2 % | Å |
| Landstingets negativa miljöpåverkan ska minska år från år (Samlad bedömning av landstingets samtliga 16 miljömål) | 2013: Minskar 2014: Minskar | Å |
| Verksamheten ska bedrivas effektivt med god kostnadskontroll Mått: Andel utvalda processer som når sina mål | Mäts from 2016 | Å |
| Processmål (mäts på landstingstotal nivå) | | |
| Alla avvikelser ska vara klassificerade och allvarlighetsbedömda inom 4 veckor för händelsen: -Andel klassificerade avvikelser ³ ska 2016 uppgå till 80 % -Andel inom fyra veckor allvarlighetsbedömda avvikelser ⁴ ska 2016 uppgå till 60 % | 2014: 57 % 2014: 12 % | D, Å |
| Uppdrag | | |
| Hjälpmedelscentrum ska i förvaltningsplan redovisa hur man avser styra verksamheten med utgångspunkt i målen ovan och följande styrdokument och prioriteringar: <ul style="list-style-type: none"> • Verksamhetsplan för patientsäkerhetsarbete samt för allmän säkerhet, informationssäkerhet, kris- och katastrofmedicinsk beredskap och strålsäkerhet • Program och handlingsplan för processutveckling • Primärvårdsprogrammet • Miljöpolitiskt program och handlingsplan • Rätt kompetens används för rätt uppgift | | D, Å |
| Hjälpmedelscentrum ska i sin förvaltningsplan: <ul style="list-style-type: none"> • Säkerställa patientmedverkan i patientsäkerhetsarbetet på verksamhetsnivå, t ex i form av brukarråd/fokusgrupp • Säkerställa att verksamheterna har miljöaktiviteter i sina verksamhetsplaner | | D, Å |
| Löpande uppföljning utöver processmål och uppdrag | | |
| <ul style="list-style-type: none"> • Produktion enligt överenskommen specifikationsplan • Andel analyserade avvikelser med förbättringsförslag • Uthyrningsgrad, mäts via andel hjälpmedel hos kund | | M, D, Å |

³ Avser samtliga avvikelser

⁴ Avser patientolycksfall

Förvaltningsplan 2016-2018, Hjälpmedelscentrum

| Säkerställande av mål och uppdrag | Koppling till mål och uppdrag | Tidplan |
|---|--|---|
| Risakanalys ska ske vid upphandling av konsument-produkter, inför beslut om hjälpmedel utanför sortiment och regelverk och inför specialanpassning | Verksamhetsplan för patientsäkerhetsarbete. | Uppföljning delår |
| Systematiskt analysera avvikelser inom 4 veckor efter händelsen samt i förekommande fall utarbeta och genomföra förbättringsåtgärder med stöd av värdegrund | Verksamhetsplan för patientsäkerhetsarbete. | Uppföljning av effekter av förbättringar till FV-plan |
| Genomföra handlingsplan Patientsäkerhet. Ny mätning 2016 och utarbeta ny handlingsplan | Verksamhetsplan för patientsäkerhetsarbete. | Patientsäkerhets-kulturmätning 2016 |
| Samverka med intresseorganisationer i Hjälpmedelsrådet | Säkerställa patientmedverkan i patientsäkerhetsarbetet på verksamhetsnivå. | 4 möten per år |
| All personal ska ha genomgått e-kurs EcoDriving på Kompetensplatsen | Miljöpolitiskt program och handlingsplan . Säkerställa att verksamheterna har miljö-aktiviteter i verksamhetsplaner. | All personal senast december 2016 |
| Vid nyinförskaffande av fordon ha minskad miljöpåverkan i fokus genom att om möjligt välja alternativ med biogas-drivmedel. | Miljöpolitiskt program och handlingsplan . Säkerställa att verksamheterna har miljö-aktiviteter i verksamhetsplaner. | Förstudie inför ersättnings-anskaffning |
| Medverka till att LtV:s handlingsplan för process-utveckling. Identifiera processer som ska integreras i den övergripande processkartan i Ledningssystemet. Utbildning för processägare Genomgång av två processer; Utprovning, Logistik Beskriva Hjälpmedelsprocessen som en del av hela vårdprocessen för person med hjälpmedelsbehov. | Program och handlingsplan för processutveckling. | 2016 2016 2017 |
| Genomföra handlingsplan utifrån Förskrivarenkät | Rätt kompetens för rätt uppgift. Verksamhetsplan för patientsäkerhetsarbete. | 2016-2017 |
| Samverka med kunder via Strategiskt kundråd och Förskrivarråd | Ökat kundinflytande på verksamheten | 5 Strategiskt kundråd, 2 Förskrivarråd edialog |
| Delta i civilförvarsaktiviteter på uppdrag katastrof och beredskapsplanläggare | Kris- och katastrofmedicinsk beredskap | 2016-2018 |
| All personal ska genomgå e-kurs offentlighet och sekretess | Verksamhetsplan för informationssäkerhet | 50 % 2016, 50 % 2017 |
| Förbättrad tillgänglighet till säker digital kommunikation till Hjälpmedelscentrums kunder | Verksamhetsplan för informationssäkerhet | Utredning 2016 Implementering 2017 |
| Rekonditionering mot säkerhetslager för vissa kundorderartiklar | Strategi och handlingsplan för tillgänglighet | Implementering 2016 |
| Förbättringsarbete av verksamhetssystemet Sesam 2 | Rätt kompetens används för rätt uppgift | Kontinuerligt |

Förvaltningsplan 2016-2018, Hjälpmedelscentrum

4.2 Medarbetarperspektivet

| Intention | | | |
|--|----------------------------|----------------------------|------------------------------|
| Landstinget är en attraktiv arbetsgivare med hälsofrämjande arbetsplatser, och en professionell uppdragsgivare | | | |
| Resultatmål | Nuläge 2014 (2013) | | Frekvens |
| | LTV | HMC | |
| Värdet på Nöjd medarbetarindex ska vidmakthållas eller öka | 2013: 76 | 2013: 72 | v. a. år |
| Minskad sjukfrånvaro | 2013: 5,8% 2014: 6,0% | 2013: 3,9 % 2014: 4,8 % | Å |
| Ökad frisknärvaro | 2013: 54,4% 2014: 55,0% | 2013: 52,4% 2014: 50 % | Å |
| Processmål | | | |
| Hjälpmedelscentrum ska vara en attraktiv arbetsplats ⁵ | - | | - |
| Uppdrag | | | |
| Hjälpmedelscentrum ska i förvaltningsplanen redovisa hur man avser styra verksamheten med utgångspunkt i målen ovan och följande prioriteringar: <ul style="list-style-type: none"> • Framarbetad medarbetarpolicy • Riktlinje för systematiskt arbetsmiljöarbete • Kompetensförsörjning • Anpassning och förläggning av arbetstider | | | D, Å |
| Löpande uppföljning utöver processmål och uppdrag | | | |
| <ul style="list-style-type: none"> • Sjukfrånvaro • Antal rehabiliteringsärenden • Antal arbetsmiljöavvikelser totalt • Antal specifika arbetsmiljöavvikelser (Stickskador, hot/våld) | | | D, Å D, Å D, Å D, Å |

⁵ Landstinget Västmanlands medarbetarpolicy

Förvaltningsplan 2016-2018, Hjälpmiddelscentrum

| Säkerställande av mål och uppdrag | Koppling till mål och uppdrag | Tidplan |
|---|--|--------------------------------------|
| Kompetensförsörjningsplan ska utvecklas och implementeras | Kompetensförsörjning | 2016 |
| Arbetsmiljöavvikelser ska analyseras och arbetsmiljöförbättrande åtgärder ska ingå i aktivitetsplan | Riktlinje för systematiskt arbetsmiljöarbete | Riskanalys vid större förändringar |
| Hälsofrämjande arbetsplats i enlighet med handlingsplan 6708 | Förebyggande och stödjande arbete vid sjukdom och rehabilitering | Uppföljning av hälsoläge 2 ggr/år |
| Handlingsplan för arbetsmiljöarbetet ska integreras i aktivitetsplan Säkra arbetsmiljöutbildning chef -Säkra arbetsmiljöutbildning medarbetare -Implementera samverkansavtalet i aktivitetsplan | Riktlinje för systematiskt arbetsmiljöarbete | Uppföljning delår 100 % 2016 |
| Implementera medarbetarpolicy | Medarbetarpolicy. Attraktiv arbetsplats. | December 2017 |
| Utarbeta handlingsplan medarbetarenkät samt genomföra åtgärder | Anpassning och förläggning av arbetstider | 2016-2017 |

Förvaltningsplan 2016-2018, Hjälpmedelscentrum

4.3 Ekonomiperspektiv

| | | |
|---|---|--|
| Intention | | |
| Den finansiella ställningen ska vara stark så att landstinget långsiktigt klarar en verksamhet av god kvalitet, och inte skjuter kostnader på framtida generationer. | | |
| Resultatmål (mäts på landstingsnivå) | Nuläge | Frekvens |
| Det ekonomiska resultatet för landstinget ska uppgå till 100 mkr 2016, 110 mkr 2017 och 120 mkr 2018 | Prognos april 2015 100 mkr (2014 83,5 mkr) | M, D, Å |
| Den totala låneskulden får vid utgången av resp. år högst uppgå till 800 mkr | april 2015 400 mkr (2014: 462 mkr) | D, Å |
| Processmål | | |
| Verksamheten ska bedrivas inom given ram/fastställd budget för nämnden. | Prognos april 2015 0,6 mkr (2014: 0 mkr) | Feb, okt, D, Å |
| Uppdrag | | |
| Hjälpmedelscentrum ska i förvaltningsplanen redovisa beräknade ekonomiska effekter av åtgärder som föreslås under processmål och uppdrag inom övriga perspektiv, för att verksamheten ska bedrivas inom fastställd budget. | | D, Å |
| Löpande uppföljning utöver processmål och uppdrag | | |
| <ul style="list-style-type: none"> • Periodresultat och helårsprognos <ul style="list-style-type: none"> – Bruttokostnadsutveckling – Utfall jämfört med föregående år – Helårsprognos jämfört med budget • Investeringar | | Feb, okt, D, Å D, Å D, Å Feb, okt, D, Å D, Å |

Förvaltningsplan 2016-2018, Hjälpmedelscentrum

| Säkerställande av mål och uppdrag | Koppling till mål och uppdrag | Tidplan |
|--|--|---|
| Beslut och åtgärder för att optimera lagernivån i enlighet med behov samt redovisa ekonomiska effekter av densamma | HMC ska redovisa beräknade ekonomiska effekter av åtgärder som föreslås under processmål och uppdrag inom övriga perspektiv för att verksamheten ska bedrivas inom fastställd budget | Optimal lagernivå uppnådd 2016 |
| Strävan ska vara att hjälpmedlets avskrivningstid ska motsvara verklig teknisk livslängd. | God redovisningssed | Analys inför budgetarbete |
| Utarbeta mätetal och metoder för att mäta hjälpmedelsverksamhetens kostnadseffektivitet | HMC ska redovisa beräknade ekonomiska effekter av åtgärder som föreslås under processmål och uppdrag inom övriga perspektiv för att verksamheten ska bedrivas inom fastställd budget | Utveckla mätetal och metod 2016 Införande 2017 |
| Följa ekonomiska effekter av inköpssamverkan med Sörmland gällande sällanköps hjälpmedel | HMC ska redovisa beräknade ekonomiska effekter av åtgärder som föreslås under processmål och uppdrag inom övriga perspektiv för att verksamheten ska bedrivas inom fastställd budget | Utvärdering delår 2 och helår |

4.3.1 Balansering av ekonomin 2016

| Åtgärder inom de andra perspektiven som syftar till balansering av ekonomin 2016 | Beräknad ekonomisk effekt 2016 Belopp i mkr |
|---|--|
| Ökade hjälpmedelsbehov ställer stora krav på Hjälpmedelscentrum och medför ökande uthyrd volym och ökad produktion pga. ökade antal beställningar. Hjälpmedelscentrum beaktar god försiktighet (enl. försiktighetsprincipen) vid värdering av intäkter och kostnader inför budget 2016. Vid budgetarbetet har också god hushållning beaktats. Ständigt förbättringsarbete pågår för att öka effektiviteten och därmed motverka ökade resursbehov, bl.a. genom att öka återanvändningsgrad och optimera rekonditioneringsprocessen. | Varken försäljnings- eller hyrespris höjs 2016 exklusive eventuell prishöjning från hjälpmedelsleverantör. Hyresintäktsökning ska understiga volymökning av uthyrda hjälpmedel. |
| Optimerad lagernivå för hjälpmedel och reservdelar klart 2016, syftar till att klara kvalitetsmål i service mot kund utan att totalt lagervärde ökar. | Ej beräknad 2016, effekt på lagervärde år 2017 |
| Rekonditionering mot säkerhetslager för vissa kundorderartiklar | Uppskattad kostnad: 20 000 kr Uppskattad besparing: 50-100 000 kr |
| Bidra till att hjälpmedels potential utvecklas som ett stöd för kvarboende och vård och omsorg i hemmet och stödja införande av nya hjälpmedel/välfärdsteknologi | lanspråkstagande av 300 000 kr av tidigare reglerat resultat för att det tidigare projektet Hjälpmedel och innovation ska ingå som en del av förvaltningen. |

Förvaltningsplan 2016-2018, Hjälpmedelscentrum

5 EKONOMISKA FÖRUTSÄTTNINGAR

5.1 Ersättningar

Nämndens verksamhet är intäktsfinansierad. För inkontinenssamordningen erhålls ersättning från kommunerna och landstinget.

5.2 Intäktsfinansierade verksamheter

För allmän serviceverksamhet direkt under LS har max generell prisuppräknings fastställts till 2,2 % (Landstingsprisindex 2,7 % med effektiviseringskrav på 0,5 procentenheter).

Hjälpmedelscentrum gör ingen generell prisuppräknings inför 2016.

5.3 Resultatreglering

LF fastställde 2009 LTVs resultatregleringsmodell. Därefter har komplettering gjorts 2012. Resultatreglering är en del i bokslutsdialogen och fastställs av LF.

Enligt LF beslut den 22 april 2015, § 36, uppgår Hjälpmedelscentrums reglerade resultat till 4,7 mkr. LS beslutade 2015-09-30 § 223 att 300 000 kr av tidigare reglerat resultat får ianspråktagas 2016 för att det tidigare projektet Hjälpmedel och innovation ska ingå som en del av förvaltningen. Finansiering sker ur anslaget till LS förfogande 2016. Nämnden återkommer med begäran om ianspråktagande av medel inför 2017.

5.4 Investeringar

Investeringarna får för LTV högst uppgå till 505 mkr 2016, 480 mkr 2017 och 480 mkr 2018. Nämndens planeringsramar för inventarier och utrustning är 35 mkr 2016, 35 mkr 2017 och 35 mkr 2018.

Äskande och hantering av medel för inventarier, utrustning och byggnader ska ske enligt fastställd investeringspolicy. En förutsättning för att angivna investeringar ska kunna göras är att nämnden har utrymme i sin driftbudget för hyror respektive kapitaltjänstkostnader. Nämnden ska särskilt beakta de stigande driftskostnader som eventuella fastighetsinvesteringar medför.

Den del av investeringsramen som ej förbrukats under innevarande år får flyttas med till efterföljande år. Nämnden ska vid varje bokslut göra en avstämning av genomförda investeringar utifrån budget i syfte att säkerställa att överskridande av totala ramar inte sker.

Hjälpmedelcentrums planeringsramar 2016 för investeringar i tekniska hjälpmedel är 35 mkr. Nedan framgår de stora investeringarna för 2016.

Förvaltningsplan 2016-2018, Hjälpmedelscentrum

| Tekniska hjälpmedel Varav: | Investerings- belopp (mkr) | Motiv | Förväntad effekt |
|--|-------------------------------|---|---|
| Behandlingshjälpmedel (inkl. insulinpumpar) | 8,3 | Demografiska förändringar, snabba vårdflöden och ökat kvarboende ger ökade behov av hjälpmedel. | Funktionella och säkra hjälpmedel förebygger och/eller kompenserar funktionsnedsättning samt ger förutsättning för ett aktivt och självständigt liv. Hjälpmedel möjliggör vård och omsorg på lägsta effektiva omhändertagande nivå och minskar samhället kostnader för personellt stöd. |
| Förflyttningshjälpmedel | 17,3 | Detta återspeglas i den ca 5 % årliga beställningsökningen som medför kontinuerligt behov av inköp trots att ca 70 % av de returnerade hjälpmedlen rekonditioneras. | |
| Kommunikation och kognitionshjälpmedel | 3,8 | | |
| Övriga produktgrupper | 5,6 | Den snabba utvecklingen ställer också höga krav på moderna hjälpmedel | |
| Summa | 35 | | |

Förvaltningsplan 2016-2018, Hjälpmedelscentrum

5.5 Budget

Hjälpmedelscentrum har inför budgetarbetet 2016 fört dialog med huvudmän och större kunder om förväntade konsumtion 2016 och med deras bedömning som underlag beräknat intäkter.

| | Budget 2015 | Prognos 2 2015 | Utfall Jan - sept | Budget 2016 |
|--|----------------|----------------|----------------------|----------------|
| INTÄKTER | | | | |
| Hyra Hjälpmedel | 87 600 | 88 200 | 66 248 | 91 910 |
| Försäljning Hjälpmedel | 9 600 | 10 050 | 7 575 | 11 100 |
| Egenavgifter Hjälpmedel | 200 | 300 | 228 | 300 |
| Serviceavtal | 2 400 | 2 700 | 1 971 | 2 580 |
| Inkontinenssamordning | 902 | 902 | 639 | 922 |
| Övriga verksamhetsintäkter | 650 | 777 | 462 | 643 |
| Summa intäkter tkr | 101 352 | 102 929 | 77 123 | 107 455 |
| KOSTNADER | | | | |
| Personalkostnader | 32 575 | 32 664 | 23 588 | 34 799 |
| Inköpskostnader Tekniska hjälpmedel | 22 943 | 24 300 | 18 925 | 26 376 |
| Övriga kostnader, material, varor | 230 | 210 | 197 | 260 |
| Lokalhyra | 6 390 | 6 390 | 4 704 | 6 390 |
| Frakt/transport | 1 780 | 1 050 | 631 | 1 102 |
| Avskrivningar Tekniska hjälpmedel (Inventarier) | 22 877 | 23 775 | 17 800 | 24 888 |
| Avskrivningar övrigt | 669 | 700 | 508 | 630 |
| IT kostnader | 3 957 | 3 788 | 2 874 | 3 985 |
| Övriga kostnader | 7561 | 7 072 | 4 788 | 7 590 |
| Finansiella kostnader | 2370 | 2 280 | 1 642 | 1 435 |
| Summa kostnader tkr | 101 352 | 102 229 | 75 657 | 107 455 |
| RESULTAT tkr | 0 | 700 | 1 466 | 0 |

Förvaltningsplan 2016-2018, Hjälpmedelscentrum

6 INTERN KONTROLL

För att säkerställa att nämndens kontrollsystem fungerar på ett tillfredsställande sätt behöver tillsyn ske. Förutom nämndens egna fastställda granskningsområden läggs landstingsgemensamma granskningsområden in i förvaltningsplanen. Förvaltningens granskningsområden för internkontroll.

| Kontrollområde | Kontrollmål | Kontrollmoment | Väsentlighet och riskbedömning |
|---|---|--|--------------------------------|
| Bisyssla | Efterlevnad av riktlinje och instruktion för bisyssla (Centuri 5445 och 5302) | Kontroll av att bisyssla hanteras enligt fastställd riktlinje och instruktion | Kännbar/möjlig |
| Kontroll av löneutbetalningar | Att utanordningslistan i Heroma har kontrollerats och signerats av ansvarig chef i systemet | Kontroll av att signering sker av utanordningslistan i Heroma | Allvar/möjlig |
| Externt finansierade projekt | Att nytillkomna projekt följer riktlinje och instruktion för externt finansierade projekt. | Kontroll av nytillkomna projekt gällande efterlevnad av dokumentation, redovisning och uppföljning | Lindrig/möjlig |
| Journal skrivning inom senast tre arbetsdagar | Att journalskrivning sker inom senast tre arbetsdagar | Stickprovskontroll av patientjournaler | Allvarig/möjlig |

7 INTERN REFERENS

Denna förvaltningsplan är beslutad av Hjälpmedelsnämnden 2015-11-27, § xxx
Diarienummer: LTV 1xxxxxx

8 UNDERSKRIFTER

Denna förvaltningsplan har upprättats i två exemplar, varefter förvaltningsplanen undertecknats och fördelats med exemplar till vardera part.

Västerås [Skriv datum]

Västerås [Skriv datum]

Landstinget Västmanland

Hjälpmedelscentrum

Kenneth Östberg

Ordf. Gemensamma Hjälpmedelsnämnden

Anne-Christine Ahl

Förvaltningschef Hjälpmedelscentrum

nya
moderaterna
Västmanland

Nämndinitiativ landstingsstyrelsen

151215

Landstinget måste ta ansvar för helheten

Vikten av att tidigt tillvarata nyanlända personers yrkeskunskaper är central, både för de enskilda personerna, samhället i stort och för landstinget som har rekryteringsbehov. Idag kommer många flyktingar till Sverige och Västmanland med gedigna vårdutbildningar från hemländerna, dem måste vi ta tillvara på.

Enskilda kommuner i länet har på eget initiativ startat snabbspår inom svenska för invandrare, SFI. I Köping inriktat mot medicin, i Arboga mot pedagogik. Norra Västmanlands utbildningsförbund tittar på inriktning teknik och Västerås satsar på både medicin, pedagogik och teknik.

Nu höjs kritiska röster bland kommunala företrädare att landstinget är oförsvarligt passiva i koordineringen kring de medicinska inriktningarna. Man menar att landstinget som den största medicinska arbetsgivaren bör intressera sig mer för samordning och gemensam utveckling. Man menar också att länets kommuner behandlas olika.

Landstinget är inte bara i behov av personer med långa högskoleexamina, även exempelvis duktiga undersköterskor efterfrågas.

SFI och SFA är kommunala ansvarsområden, men landstinget som arbetsgivare har stora intressen i att tidigt hitta kompetenta personer som kan bli framtida medarbetare.

Med anledning av ovanstående yrkar vi:

Att landstinget tar ledarskap över samordningen och samverkan kring frågorna som beskrivits ovan angående nyanländas kompetens inom vården

Att landstinget omedelbart aktivt tar ställning till att man vill vara med och driva på att nyanlända med olika former av medicinsk kompetens tas tillvara



Jenny Landernäs (M)

Tomas Högström (M)

Maria Dellham (M)

Nämndinitiativ
Landstingsstyrelsen 2015-12-15

Angående patientens rätt till vårdval

Vårdpersonalen har sedan 1 januari 2015, enligt Patientlagen, skyldighet att informera patienten om sina rättigheter. Landstinget ska organiseras så att personalen kan uppfylla sin informationsskyldighet.

Eftersom patientlagen är ny kan vi inte förvänta oss att personalen kan den. Därtill är en allt större andel av personalen inhyrd, dvs tillfällig. Därför krävs återkommande påminnelser och tydliga lättillgängliga instruktioner kring vad som gäller.

2015-01-28 beslutade LS om "Egen vårdbegäran". I ärendet ingick även etablering av ett Kontaktcentrum under 2015 där patienter/ medborgare samt medarbetare skulle kunna få stöd och information kring valfrihet, remisser, aktuella vårdgivare m.m. eftersom dagens situation ansågs vara ineffektiv.

Kontaktcenter har ännu inte etablerats. I väntan på Kontaktcenter finns ingen lättillgänglig information på landstingets hemsida om hur en patient kan gå till väga för att vända sig till annan vårdgivare. Landstingets interna ledningssystem har nyligen uppdaterats med en generell riktlinje om vårdgaranti och valfrihet, men det saknas exempelvis mallar och rutiner kring informationsskyldigheten. Informationen på "Puls" om patientlagen uppdaterades senast 2015-05-08.

Alla patienter har enligt lag rätt att välja annan vårdgivare och ska informeras om detta. Det ska även Landstinget Västmanland uppfylla, omgående.

Jag föreslår landstingsstyrelsen att ge landstingsdirektören i uppdrag:

-att personalen snarast och på olika sätt ges ytterligare information om patientlagen så de på ett enklare sätt kan uppfylla sin informationsskyldighet.

-att www.ltv.se snarast uppdateras med lättillgängliga uppgifter om hur patienter kan välja annan vårdgivare



Malin Gabrielsson (KD)