

Bilagor till kompletteringslistan

Finansdepartementet
103 33 Stockholm

YTTRANDE ÖVER BETÄNKANDET SOU 2016:48 REGIONAL INDELNING – TRE NYA LÄN

SAMMANFATTNING

Ja till större regioner

Landstinget Västmanland delar synen att en ny regionindelning behövs, med färre och mer jämnstora regioner än idag. Det finns dock olika syn på hur stora de nya regionerna ska vara och vilka landsting/regioner som ska slås samman.

Under mer än 20 år har staten, näringslivet och civilsamhället successivt omorganiserat sig i regioner större än dagens små län. Det har lett till en oacceptabel asymmetri, som gör att de tre stora länen har andra förutsättningar än de 18 mindre länen. Reformeringen av samhällsorganisationen på regional nivå behöver fullföljas.

Frågan har diskuterats under lång tid. Genom utredningar, dialoger och remissvar, till exempel på Ansvarskommitténs betänkande, har en majoritet av berörda intressenter ställt sig bakom behovet av en reform. Landstinget delar regeringens utgångspunkter i direktiven och fokuserar därför detta remissvar på hur reformen på bästa sätt genomförs.

Landstinget Västmanland delar kommitténs analys att större och mer jämstarka regioner, med kapacitet att bedriva regional utveckling och att fullgöra uppdragen inom hälso- och sjukvården för sina medborgare är rätt väg att gå.

Regeringen bör vara tydlig och i kommande proposition lägga fast antal län som Sverige på regional samhällsnivå från år 2023 ska vara indelat i och att relevanta statliga myndigheter ska följa denna indelning.

För att regionförstoringen ska ske jämlikt och med bästa möjliga förutsättningar anser Landstinget Västmanland att reformen bör ske samtidigt i hela landet.

God granne

Oavsett storlek och geografisk indelning är det väsentligt att bygga upp goda grannrelationer inom alla samhällsområden.

Eftersom Stockholm är en viktig tillväxtfaktor kommer en ny länsindelning att kräva speciella åtgärder för att koppla samman omgivande län med Stockholms län inom till exempel infrastruktur, kollektivtrafik, kultur och arbetsmarknad.

Hälso- och sjukvården behöver en större organisation

Hälso- och sjukvårdens framtida utmaningar kommer att kunna hanteras på ett bättre sätt i större demokratiskt styrda landsting än i dagens samverkansnämnder. De förhandlingslösningar som nämnden kan åstadkomma är inte tillräckligt kraftfulla för att åstadkomma den önskvärda utvecklingen.

Den framtida regionens storlek är viktig för förutsättningarna att ta ett samlat ansvar för hela vårdkedjan inklusive den högspecialiserade vården. Ökad kunskap, demografisk förändring och ökade krav från medborgarna innebär att vården framöver också kommer att behöva genomföra stora investeringar. Små landsting har ett litet befolkningsunderlag och därmed en för liten ekonomi för att klara dessa framtida stora investeringsbehov. I dessa och andra välfärdsfrågor är samspelet med kommunerna en viktig framgångsfaktor.

Stärkt kapacitet för forskning och utveckling

Regionförstoring medför att många starka företag, lärosäten och en hälso- och sjukvård med sammantaget en betydande forsknings- och utvecklingskapacitet samlas. Genom ett strategiskt och systematiskt utvecklingsarbete kommer en kraftsamling av resurser att främja en hållbar tillväxt än bättre än i dagens mindre län och landsting.

Landstinget Västmanland anser att detta ger ökade möjligheter att stärka näringslivets utveckling i hela det nya länet.

Demokratin kan utvecklas

En av de viktigaste utgångspunkterna för en fortsatt reformering är, som kommittén tydligt redovisar, att gå från indirekt valda till direkt valda beslutsorgan. Dagens gränsöverskridande beslutsformer inom till exempel sjukvårdsregionerna och infrastrukturplaneringen kommer att i allt väsentligt ersättas av beslut i ett direktvalt fullmäktige. Detta är ett viktigt steg för att stärka demokratin.

Vi är väl medvetna om de utmaningar som en större geografi innebär. De förtroendevalda måste vara tillräckligt många, representativa och geografiskt spridda för att skapa en bred kontaktyta gentemot kommuner, näringsliv, civilsamhälle och enskilda medborgare. Vi ser behov av en ökad politisk organisation med nämnder och beredningar som inom sina mandat får ansvar för geografiska delar av ett nytt län för att motverka de demokratiska utmaningar ett större län medför.

Landstinget Västmanland menar att större regioner innebär att det nya landstinget i Svealand får en kraftfullare röst nationellt och internationellt. Nya län medför också en ökad samlad kapacitet när det gäller att till exempel skapa effektiv sjukvård och kollektivtrafik och att uppnå önskade resultat.

Landstinget ska ha det regionala utvecklingsansvaret

Ett viktigt skäl för landstinget att bejaka bildandet av nya län är att den politiska nivån i form av de nya landstingen även fortsättningsvis får statens förtroende att leda det regionala utvecklingsarbetet och ta det territoriella ansvaret. Landstinget tillstyrker Indelningskommitténs förslag om att det är landstingen som ska ha det regionala ut-

vecklingsansvaret. Enligt kommittén ska landstingen framöver åläggas detta ansvar. Landstinget Västmanland menar att detta är ett klokt förslag som tydliggör att detta uppdrag kommer från staten.

Kommunernas insatser och betydelse i det regionala utvecklingsarbetet kan inte nog understrykas. Samspelet med ett stort antal kommuner i större län kräver nya arbetsformer och en ny organisering.

Större och bredare uppdrag

Region Skåne och Västra Götalandsregionen har visat att den regionala politiska nivån är både beredd och kapabel att axla ansvar som traditionellt funnits i staten.

Landstinget Västmanland är villiga att föra en dialog med regeringen om att få möjlighet att på regional politisk nivå ta ansvar för frågor inom fler politikområden. Landstinget menar att infrastruktur i vägar, järnvägar och bredband, liksom delar av arbetsmarknadspolitiken, utbildningspolitiken, forskningsfinansiering och ett vidgat ansvar för den nationella delen av kulturpolitiken är exempel på områden som kan diskuteras.

Flerkärnig förvaltningsstruktur

I ett större län kommer såväl landstingets förvaltningsorganisation som länsstyrelsen och berörda sektorsmyndigheter med regional organisering att behöva välja lokaliseringssorter. Landstinget menar att samtliga dessa processer bör ske i ett sammanhang. Även om olika organ fattar formella beslut bör i första hand regeringen och kommande indelningsdelegerade föra nära överläggningar för att bästa resultat ska uppnås.

Finansieringsprincipen gäller

Finansieringsprincipen ska gälla också en reform som denna. De merkostnader som uppkommer enligt förslaget ska enligt landstingets uppfattning finansieras av staten. Det är inte rimligt att de förändringar som genomförs genom riksdags- och regeringsbeslut ska belasta befolkningen i de nya länen. Vi förutser att staten för dialog med de kommande landstingen om att tillföra ytterligare resurser för att underlätta processen.

Klargör roller på regional nivå

Kommittén måste i sitt fortsatta arbete söka lösningar för att dels ge de nya landstingen ett tydligt mandat att leda utvecklingen inom sitt territorium och dels säkerställa att myndigheterna, inklusive länsstyrelsen, ges en ny roll på den regionala spelplanen. Vår uppfattning är att nya roller, samspel och samverkan måste utformas med utgångspunkt i den nya situationen. Från landstinget välkomnar vi en fortsatt öppen och framåtsyftande dialog med kommittén i denna centrala fråga under det kommande arbetet.

Nytt begrepp i stället för landsting?

Begreppet region är etablerat för de landsting som övertagit det regionala utvecklingsansvaret, inte minst i Region Skåne och Västra Götalandsregionen. Numera är det endast vid allmänna val som begreppet landsting används för den regionala politiska nivån.

Datum

2016-09-21

Vår beteckning

LTV 161047

INLEDNING

Landstinget Västmanland har av regeringen beretts möjlighet att lämna synpunkter på rubricerat betänkande.

Remissarbetet har bedrivits gemensamt av de sex regionerna/landstingen som föreslås ingå i det kommande landstinget i Svealands län. I vart och ett av de nuvarande länen har dialog också förts med kommuner och andra intressenter.

Landstinget Västmanland delar regeringens utgångspunkter i direktiven och fokuserar därför detta remissvar på de frågeställningar som gäller hur reformen på bästa sätt genomförs.

Inledningsvis vill landstinget uttrycka sin uppskattning över det öppna arbetssätt som Indelningskommittén valt; genom en bred dialog har berörda löpande kunnat tillföra fakta och argument som bidragit till en bra diskussion och ett välformulerat delbetänkande. Landstinget ser fram emot att fortsatt också få möjlighet att bidra till kommitténs arbete inför slutbetänkandet.

ÖVERGRIPANDE STÄLLNINGSTAGANDEN

Fullfölj reformeringen av den regionala samhällsorganisationen

Under mer än 20 år har staten, näringslivet och civilsamhället successivt omorganiserat sig i regioner som i de allra flesta fall är betydligt större än dagens små län.

Landstinget Västmanland konstaterar, liksom Indelningskommittén, att reformeringen av samhällsorganisationen på regional nivå behöver fullföljas. De reformer som genomförts under de senaste 20 åren har lett till en oacceptabel asymmetri, som gör att de tre stora länen har andra förutsättningar än de 18 mindre länen. Även utvecklingen inom staten har lett till att dagens län inte längre utgör en ändamålsenlig geografi för samhällsindelningen på regional nivå.

Frågan har diskuterats under lång tid; det är inte en ny fråga. Genom utredningar, dialoger och remissvar, till exempel på Ansvarskommitténs betänkande, har en majoritet av berörda intressenter ställt sig bakom en reform i den riktning som Indelningskommittén nu utarbetar.

Ja till större regioner

Landstinget Västmanland delar synen att en ny regionindelning behövs, med färre och mer jämnstora regioner än idag. Det finns dock olika åsikter mellan partierna i landstinget om hur stora de nya regionerna ska vara och vilka landsting/regioner som ska slås samman.

För att regionförstoringen ska ske jämlikt och med bästa möjliga förutsättningar anser Landstinget Västmanland att det hade varit önskvärt om reformen kunde genomföras samtidigt i hela landet.

SYNPUNKTER PÅ SKRIVNINGAR I DELBETÄNKANDET

Hållbar tillväxt och välfärd

Landstinget instämmer i Indelningskommitténs bedömningar när det gäller den framtida strukturen på den regionala politiska nivån. För att hela landet ska bidra till en hållbar tillväxt är ett sammanhållet ansvar för den territoriella utvecklingen en fråga som bör ligga på den politiska nivån, det vill säga hos landstinget.

Landstinget har ett territoriellt uppdrag kopplat till den befolkning som finns i området och kan därmed i allmänna val ställas till ansvar för den utveckling som sker i det berörda territoriet.

Det är också i landstinget som en mycket stor del av välfärdsproduktionen, i form av till exempel hälso- och sjukvård, tillgänglighet/kollektivtrafik och kultur äger rum. Det innebär att landstinget har uppdrag som innebär både att åstadkomma en hållbar tillväxt, att utveckla välfärden och att utveckla den regionala attraktiviteten.

I delbetänkandets avsnitt 8.3.1 diskuteras att landstingen måste kunna leverera de välfärdstjänster medborgarna förväntar sig. Landstinget menar att detta är ett allt för snävt synsätt. De nya landstingen har också – liksom dagens olika regionala politiska organ – ett uppdrag att utveckla det territorium som omfattas. Detta uppdrag måste också synliggöras och ges kapacitet i det nya landstinget.

Hälso- och sjukvård

Det är en stor utmaning för hälso- och sjukvården att se till att den senaste och bästa kunskapen kommer till användning i hela landet. Den nationella samordning som nu utvecklas förutsätter att kunskapsorganisationen i varje landsting har kapacitet och kompetens att medverka i implementering, uppföljning och förbättringsarbeten, vilket underlättas av större regioner.

Landstinget Västmanland instämmer därför i Indelningskommitténs slutsatser när det gäller hälso- och sjukvårdens behov av befolkningsmässigt större regioner. Hälso- och sjukvårdens framtida utmaningar kommer att kunna hanteras på ett bättre sätt i större demokratiskt styrda landsting än i de samverkansnämnder som i dag är plattform för storregionalt utvecklingsarbete. De förhandlingslösningar som nämnden kan åstadkomma är inte tillräckligt kraftfulla för att åstadkomma den önskvärda utvecklingen.

Dagens modell med samverkansnämnder, i vårt fall med sex andra landsting, innebär att det är en bitvis lång process, som hela tiden måste ske i två steg eftersom vart och ett av landstingen måste fatta beslut även för egen del. I en större region skulle denna process äga rum i en organisation och därmed kunna ske enklare, samtidigt som transparensen ökar och det politiska ansvaret blir tydligt även om samverkan med andra regioner även fortsättningsvis kommer att krävas.

Ökad kunskap, demografisk förändring och ökade krav från medborgarna innebär att vården framöver också kommer att behöva genomföra stora investeringar. Inte minst digitaliseringen av vården är en stor utmaning de kommande åren. Små landsting har

ett litet befolkningsunderlag och därmed en för liten ekonomi för att klara dessa framtida stora investeringsbehov. Med dagens struktur skulle investeringarna behöva samordnas över landstingsgränser för att bli maximalt effektiva, vilket som beskrivits ovan riskerar en långsammare och mindre transparent process.

Den framtida regionens storlek är viktig för förutsättningarna att ta ett samlat ansvar för hela vårdkedjan inklusive den högspecialiserade vården. Ett fortsatt behov av koncentration av högspecialiserad vård för tillgång till resurser, kompetens och teknik kan inte underskattas och ställer krav på en ny regionstruktur. Ett samlat ansvar för hela vårdkedjan gäller också för behovet av en omstrukturering i motsatt riktning, med en utbyggd närsjukvård med brett specialiststöd och ett stärkande av primärvården, hemsjukvård och äldreomsorgen.

Landstinget Västmanland ser fram mot en djupare analys av dessa och andra frågor kopplade till hälso- och sjukvården i kommitténs fortsatta arbete.

Stärkt kapacitet för forskning och utveckling

Regionförstoring medför att många starka företag, lärosäten och en hälso- och sjukvård med sammantaget en betydande forsknings- och utvecklingskapacitet samlas.

Stora multinationella företag med stor forsknings- och utvecklingskapacitet, små och medelstora innovationsföretag, liksom upparbetade innovationssystem och kluster utgör en god plattform. Såväl anrika som nyare lärosäten tillför innovationskraft, liksom de FoU-satsningar som sker inom dagens landsting och regioner.

Genom en större samlad kapacitet kan ett större landsting leda ett mer strategiskt och systematiskt utvecklingsarbete som främjar en hållbar tillväxt än bättre än i dagens mindre län och landsting. Vi anser att detta ger ökade möjligheter att stärka näringslivets utveckling i hela det nya länet.

Demokrati

En av de viktigaste utgångspunkterna för en fortsatt reformering är, som kommittén tydligt redovisar, att gå från indirekt valda till direkt valda beslutsorgan. Landstinget vill framhålla att transparens, insyn och ansvarsutkrävande i såväl beredningsprocesser som formella beslut ökar i ett landstingsfullmäktige i stället för i indirekt valda organ. Dagens gränsöverskridande beslutsformer inom till exempel sjukvårdsregionerna och infrastrukturplaneringen kommer att i allt väsentligt ersättas av beslut i ett direktvalt fullmäktige. Detta är ett viktigt steg för att stärka demokratin.

Landstinget menar att större regioner innebär en kraftfullare röst nationellt och internationellt. Ett större län får också en ökad samlad kapacitet när det gäller att till exempel skapa effektiv sjukvård och kollektivtrafik och att uppnå önskade resultat.

När vi tar del av de utvärderingar som gjorts av Västra Götalandsregionen och Region Skåne ser vi att utvecklingen över tid blir mer positiv. Medborgarna ger betydligt bättre omdömen om den regionala demokratin i dag än när regionförsöken startade. Fler är intresserade av regionala frågor, fler anser att de har möjlighet att påverka besluten och fler har förtroende för hur regionens politiker sköter sitt uppdrag.

Landstingens demokratiutmaningar finns redan i dag, vilket kommittén konstaterar. Men den största verksamhetsfrågan – hälso- och sjukvården – bedöms ofta som en av de tre viktigaste i opinionsundersökningar. Genom aktivt arbete med att föra dialog med medborgarna om sjukvårdens utveckling har många landsting fått en högre profil, vilket stärker demokratin. Vi menar också att ett större landsting med ett vidgat uppdrag kan leda till ett ökat intresse och engagemang hos medborgarna för samhällsfrågor som avgörs på regional politisk nivå.

Landstinget är väl medvetna om de utmaningar som en större geografi och ett färre antal fullmäktigeledamöter i förhållande till befolkningens storlek innebär. De förtroendevalda måste vara tillräckligt många, representativa och geografiskt spridda för att skapa en bred kontaktyta gentemot kommuner, näringsliv, civilsamhälle och enskilda medborgare. Vi ser behov av en ökad politisk organisation med nämnder och beredningar som inom sina mandat får ansvar för geografiska delar av ett nytt län för att motverka de demokratiska utmaningar ett större län medför.

De nya regionerna behöver dessutom skapa goda förutsättningar för att de förtroendevalda ska kunna företräda medborgarna. Nya arbetsformer, som användande av ny teknik, digitala möten, sociala medier med mera behöver prövas på ett öppet och innovativt sätt för att den regionala nivån ska komma närmare medborgare och intressenter, samtidigt som organisationen är effektiv.

Kommunerna som medspelare

Kommunernas insatser och betydelse såväl inom det regionala utvecklingsarbetet som inom välfärdsområdet kan inte nog understrykas. Det finns ett ökande behov av samverkan och samarbete mellan landsting och kommun, för att ge vård till den snabbt växande andel av befolkningen som behöver mycket och regelbunden kontakt med någon vårdgivare. Samspelet med det stora antal kommuner som kommer att inrymmas i det större länet medför en stor utmaning och kräver nya arbetsformer och en ny organisering.

Detta är en viktig och central fråga som måste diskuteras och beslutas av det nya landstinget i samråd med kommunerna. Denna process måste genomföras parallellt med att det nya landstinget tar form, så att samspelet mellan kommuner och landsting synliggörs i den nya organisationen.

Landstinget menar att de förutsättningar som skulle gälla i det föreslagna Svealands län sätter ramarna för hur samspelet mellan landsting och kommuner ska byggas upp. De utvärderingar som gjorts i Västra Götalandsregionen visar att mindre kommuner fått ett större inflytande i den större regionen. I det nya landstinget är samspelet med kommunerna, inte minst de små, en av de viktigaste uppgifterna för att skapa legitimitet och gemensam utvecklingskraft. Likaså måste de skilda förutsättningarna i de olika delarna av det nya länet beaktas.

Geografin för Svealands län

Oavsett storlek och geografisk indelning är det väsentligt att bygga upp goda grannrelationer inom alla samhällsområden.

Idag finns starka kopplingar i både norr, öster, väster och söder. Landstinget ser att dessa även framöver behöver vara starka. Med nya län kommer antalet gränser att minska radikalt. De gränser som trots allt kommer att finnas mellan de nya större länen ska betyda så lite som möjligt i vardagen för människor, civilsamhälle och företag.

Indelningskommittén redovisar på flera ställen i betänkandet Svealands läns kopplingar till Stockholm och utvecklingen i huvudstadsregionen. Redan i dag är Stockholm den kanske enskilt viktigaste relationen för många företag, medborgare, civilsamhället och offentliga organ i alla de sex län som är tänkta att ingå i Svealands län.

Eftersom Stockholm är en viktig tillväxtfaktor kommer en ny länsindelning att kräva speciella åtgärder för att koppla samman omgivande län med Stockholms län, så att till exempel de starka samarbeten som under lång tid byggts upp inom infrastruktur, kollektivtrafik, kultur och arbetsmarknad kan utvecklas ytterligare.

Landstinget menar att Stockholm med sin storlek och nationella huvudstadsfunktion bör utgöra ett eget län (eventuellt inklusive Gotland). Även om också alternativ som inkluderat delar av det föreslagna Svealands län i ett större Stockholms län har förts fram, så ökar samstämmigheten mellan administrativt och funktionellt när omgivande län som en part kan föra dialog om olika utvecklingsinsatser med Stockholms län. Vi menar att detta också kommer att stärka utvecklingen i Stockholms län.

Mot denna bakgrund kan vi inte se att det argument som kommittén för fram om att skapa en stark region mellan Stockholm och Västra Götalandsregionen står i fokus. Det är i stället att bygga upp den egna styrkan i en flerkärnig struktur och att med den som bas i symbios med Stockholms län och övriga grannar utveckla Sverige.

Bildandet av större regioner

Ekonomiskt underlag – viktiga komponenter saknas

Landstinget delar kommitténs beskrivning av de senaste årens ekonomiska utveckling, där skillnader mellan landstingens ekonomiska resultat har skapat skillnader i möjligheterna att möta framtida ekonomiska utmaningar. Samtidigt pågår olika processer som gör att situationen om några år kan se annorlunda ut än den som kommittén refererar till.

Enligt vår uppfattning hade det varit till hjälp att redovisa fler pro forma siffror än skattesats, soliditet, etcetera. Till exempel visar det använda nyckeltalet finansnetto mycket lite om landstingens finansiella status. Vi saknar till exempel siffror om kommande sammanlagd omslutning, utgifter för hälso- och sjukvård och andra verksamheter.

Genom att bilda större enheter skapas nya förutsättningar, där framför allt skal-fördelar inom befintlig verksamhet kan bidra till finansiering av ny verksamhet.

Landstinget menar dock att de största positiva ekonomiska effekterna åstadkoms genom att större och starkare landsting bättre kan skapa en regional samhällsutveckling som på sikt ger en högre tillväxt av skatteunderlaget. I det avseendet hade landstinget välkomnat en grundligare studie av Västra Götaland och Skåne. En sådan kunde ha gett värdefulla fingervisningar om effekterna av större landsting, såväl intäkts- som kostnadsmässigt, än erfarenheterna från Danmark. I en sådan analys skulle man också ha kunnat se vilka kostnader som eventuellt tillkom eller ökade i samband med bildandet av ett större landsting.

Finansieringsprincipen gäller

Finansieringsprincipen ska gälla också en reform som denna. Samspelet mellan aktörer inom den offentliga sektorn bygger på att den som fattar beslut också står för de ekonomiska konsekvenser beslutet medför.

De merkostnader eller minskade transfereringar som blir följden av förslaget ska enligt landstingets uppfattning finansieras av staten. Det är inte rimligt att de förändringar som genomförs genom riksdags- och regeringsbeslut ska belasta de landsting som eventuellt går före. Vi förutsätter att regeringen återkommer till berörda landsting med förslag om hur man avser att fullfölja finansieringsprincipen.

Vårdval och hemsjukvård

Det finns en stor medvetenhet om behovet av att etablera ett gemensamt system för vårdval inom såväl primärvården som tandvården i hela det nya landstinget. Likvärdighetsprincipen kräver detta. Även gränsdragningen mot hemsjukvården i förhållande till kommunerna behöver bli enhetlig.

Landstinget hade önskat att kommittén fördjupat analysen av på vilket sätt dessa processer bäst kan genomföras. Framförallt utveckla hur övergångslösningar kan säkerställas – i det fall riksdagen beslutar om nya regioner redan 2019.

Kollektivtrafikens organisering

Organisering av kollektivtrafikmyndigheten i det nya landstinget är en av de frågor som behöver hanteras skyndsamt. De olika modeller som i dag gäller i de sex länen gör inte processen helt enkel.

Landstinget menar att den kommande processen hade underlättats om kommittén genomfört och i betänkandet presenterat beräkningar för rimligt tänkbara scenarion för utfallet för kommunerna när det gäller kollektivtrafikkomponenten i kostnadsutjämningsystemet. Vi förväntar oss att man bistår med sådana beräkningar i förekommande fall.

Statens roll är oklar

Som tidigare konstaterats har staten genom flertalet av sina myndigheter redan gått före i bildandet av större regioner. Landstinget instämmer i kommitténs analys att detta gjorts på ett okontrollerat och osystematiskt sätt som lett till att vi idag har en stat som på regional nivå inte är kapabel att på ett effektivt sätt samspela med den regionala politiska nivån.

Mot bakgrund av att kommittén inte lägger konkreta förslag inom området statliga myndigheter, lägger Indelningskommittén, enligt vår uppfattning, ett allt för stort fokus på statens regionala organisering här i delbetänkandet.

Vi menar att detta öppnar för tolkningar som kan komma att leda till att möjliga alternativa lösningar inte prövas i den kommande processen. Det gäller såväl för den roll som man skissar för länsstyrelserna i de kommande sex länen, som för hur de statliga myndigheter som är relevanta ska organiseras. Om nya landsting bildas 2019 innebär detta en osäkerhet i hur man ska uppta sin nya roll och samspela med staten i den nya geografin.

MEDSKICK TILL REGERINGEN INFÖR PROPOSITIONSARBETET

Slå fast antalet län i propositionen

Mot bakgrund av Indelningskommitténs principiella resonemang om vilka geografier som är aktuella när reformen är fullföljd 2023 menar vi att regeringen i kommande proposition bör lägga fast antal län som Sverige på regional samhällsnivå från år 2023 ska vara indelat i och att relevanta statliga myndigheter ska följa denna indelning.

Bidra till en effektiv kollektivtrafik i det nya länet

En viktig förutsättning för att klara att hålla samman en större region är att infrastruktur och kollektivtrafik fungerar mellan de olika delarna i regionen.

Det finns idag ett flertal kollektivtrafiksystem – länsvisa och storregionala. Att bygga samman dessa till ett gemensamt system, som dessutom kopplas samman med grannarnas, kommer att kräva betydande resurser.

Större utrymme för regionala infrastrukturprioriteringar

Inom ramen för den planering av infrastruktur de kommande åren som nu påbörjas ingår dagens länsanslag.

Landstinget menar att de organ som har ansvaret för planering av den regionala infrastrukturen i de nya länen bör få i uppdrag att ta fram en gemensam infrastrukturplan inför kommande planbeslut.

För att underlätta för planeringsorganen att samordna sitt arbete menar vi att det vore önskvärt att regeringen tillförde ytterligare medel för att säkerställa att investeringar som ökar tillgängligheten kan genomföras skyndsamt.

Säkerställ en relevant myndighetsgeografi

Den frihet som dagens myndigheter har att organisera sin verksamhet på regional nivå är försvarande för dialogen mellan region och stat. Så har till exempel åklagarmyndigheten och domstolsverket olika indelningar, trots en nära koppling.

Landstinget hade önskat att de förändringar som bör ske för relevanta statliga myndigheter hade funnits med i delbetänkandet. De exempel på myndigheter som nämns – Trafikverket, Tillväxtverket och ESF-rådet – är alla tre myndigheter som i inget av fallen har en regional indelning som överensstämmer med geografin i det tilltänkta Svealands län.

Vidare har kommittén i dialog med regionala företrädare lyft fram ytterligare myndigheter som bör ha samma geografi för sin regionala organisation som de nya länen. De myndigheter som presenterats i kommitténs PM den 18 maj är Trafikverket, Tillväxtverket, ESF-rådet, Polisen, Säkerhetspolisen, Forsvarsmakten, Inspektionen för vård och omsorg, Arbetsförmedlingen, Försäkringskassan, Migrationsverket och Skogsstyrelsen. Det finns även andra myndigheter som bör kunna komma ifråga, där den geografiska samstämmigheten med Svealands län i dag är obefintlig.

Regeringens proposition bör enligt vår uppfattning innehålla förtydliganden och klagöranden som går längre än de skrivningar som kommittén redovisar. Regeringen har mandat att säkerställa en ny geografi också för myndigheterna. Om län och landsting bildas 2019 ska dessa inte behöva leva med övergångslösningar till 2023.

En lösning som skulle kunna övervägas om nya län föreslås redan 2019 är att från regeringens sida ge de mest relevanta myndigheterna i uppdrag att ha en harmoniserad regional organisation klar för de län som föreslås bildas 2019.

Flerkärnig struktur på förvaltningen i både stat och landsting

I det föreslagna Svealands län kommer det att finnas ett antal städer, som i dag är kärnor i sina respektive län. I dessa finns merparten av de större administrativa funktioner som såväl stat som landsting byggt upp.

I det nya länet kommer såväl landstingets förvaltningsorganisation som länsstyrelsen och berörda sektorsmyndigheter med regional organisering att behöva välja lokaliseringssort eller -orter, när dessa ska ha en geografi som överensstämmer med det nya länet.

Landstinget menar att det är av största vikt att samtliga dessa processer sker samtidigt och i ett sammanhang. Även om olika organ fattar formella beslut så bör i första hand regeringen och kommande indelningsdelegerade föra nära överläggningar för att bästa resultat ska uppnås.

Bredare uppdrag till de nya landstingen

Sedan snart 20 år tillbaka har staten aktivt fört över ansvaret för det regionala utvecklingsarbetet till den regionala politiska nivån. Från 2017 är det endast i Stockholms län som länsstyrelsen har det regionala utvecklingsansvaret. Även här pågår ett arbete som kan resultera i att ansvaret övergår till landstinget 2019.

Landstinget tillstyrker Indelningskommitténs förslag om att det är landstingen som ska ha det regionala utvecklingsansvaret. Enligt kommittén ska landstingen framöver åläggas detta ansvar. Vi menar att detta är ett klokt förslag som tydliggör att detta uppdrag kommer från staten.

Enligt direktiven ingår det inte i Indelningskommitténs uppdrag att föreslå någon förändring av uppgiftsfördelningen inom eller mellan den statliga och den kommunala nivån.

Landstinget ser framför sig att det faktum att Sverige framöver kommer att bestå av färre och mer jämnstarka län kommer att leda till att roller kommer att förändras såväl inom staten – mellan länsstyrelser och sektorsmyndigheter, men också mellan sektorsmyndigheter och regeringskansliet – som mellan landstingen och staten i olika skepnader. De förändringar som ägt rum i förhållande till Region Skåne och Västra Götalandsregionen har visat att den regionala politiska nivån är både beredd och kapabel att axla ansvar som traditionellt funnits i den statliga myndighetsfären.

Vi är villiga att tillsammans med övriga landsting/regioner i ett större län, och tillsammans med övriga landsting, föra en dialog med regeringen om att få möjlighet att på regional politisk nivå få mandat att ansvara för frågor inom såväl befintliga som nya politikområden. Vi ser till exempel framför oss att delar av reinvesterings- och investeringsanslaget för infrastruktur i vägar och järnvägar kommer att föras till det nya landstinget till följd av att allt fler vägar kommer att bli inomregionala i en större region. Även delar av arbetsmarknadspolitiken kopplat till kompetensförsörjningsfrågor, utbildningspolitiken, forskningsfinansiering, bredband och ett vidgat ansvar för den nationella delen av kulturpolitiken är exempel på områden som vi ser fram mot att få diskutera.

MEDSKICK TILL INDELNINGSKOMMITTÉN INFÖR SLUTBETÄNKANDET

Samspel och utvecklade roller

Flernivåstyrning

Sedan snart 20 år tillbaka har regeringen valt att aktivt ge det regionala utvecklingsansvaret till den regionala politiska nivån, enligt kommittén framöver till landstingen. Landstinget menar att detta är och varit en klok väg att gå inom ramen för utvecklingen av det som brukar benämnas politisk flernivåstyrning. Det är genom att via landstingen kanalisera ett territoriellt utvecklingsansvar som medborgarna kan utkräva politiskt ansvar för den regionala utvecklingen och därmed också föra en dialog om olika vägval.

Regeringen ger landstingen uppdrag i den nationella politiken

Med denna process har staten också valt att integrera det regionala självstyret i arbetet med att genomföra den statliga politiken på regional nivå. Regeringen ger landstingen uppdrag inte bara inom olika sakområden som hälso- och sjukvård utan också på ett övergripande plan för den territoriella utvecklingen. Det tydligaste exemplet på detta är den regionala utvecklingsstrategin, som de med det regionala utvecklingsansvaret har ansvar att ta fram och fastställa (vilket ju också landstingen genomgående ska ha enligt kommitténs förslag). I dag är det den regionala politiska nivån som ska leda arbetet regionalt med att förverkliga till exempel den Nationella strategin för hållbar tillväxt och regional utveckling, som har uppdrag kopplade till

kompetensförsörjning, som utvecklar samspel med statliga myndigheter som till exempel Trafikverket, Kulturrådet och universitet/högskolor.

Den avgränsning som kommittén gör mellan å ena sidan statlig förvaltning och å andra sidan landstingens uppdrag bygger därmed på roller som nu håller på att försvinna.

Ett viktigt skäl för oss att bejaka bildandet av nya län är att den politiska nivån i form av de nya landstingen även fortsättningsvis får statens förtroende att leda utvecklingsarbetet och ta det territoriella ansvaret.

Förändrade roller för statliga myndigheter

Landstinget menar att kommittén har ett viktigt uppdrag i sitt slutbetänkande att genomföra analysen av hur ansvaret mellan å ena sidan sektorsmyndigheterna och å andra sidan länsstyrelsen både ser ut idag och hur det bör se ut i en ny geografi.

Vi vill understryka att vi ser att länsstyrelsen även framöver har en viktig roll. Men liksom för det nya landstinget ser vi att rollen kommer att vara en annan än den som finns i dag. Länsstyrelsen har en viktig roll i utvecklingsarbetet inom de sakområden där man är regional myndighet för de nationella sektorsmyndigheterna, till exempel Jordbruksverket eller Riksantikvarieämbetet. Men rollen blir då regional sektorsmyndighet. Vid sidan av denna roll kommer myndighetsrollen i form av tillstånd, tillsyn med mera.

Länsstyrelsernas uppdrag bör förstärkas och förtydligas, menar kommittén i sina skrivelser. Kommitténs resonemang bygger på att länsstyrelsen kan och ska väga samman statliga intressen och döma av motstridiga synpunkter. Vi ser fram emot en djupare analys av syfte och skäl till dessa skrivelser i slutbetänkandet. Ett förtydligande av länsstyrelsens uppdrag är viktigt för det framtida samarbetet med det nya landstinget.

I de skisser till lösningar som kommittén presenterar kommer ett tiotal myndigheter att av regeringen åläggas att organisera sig geografiskt enligt den nya länsindelningen. Detta görs för att man ska få samma territorium att verka inom som landstinget och länsstyrelsen. Flera av dessa myndigheter har beröringspunkter med varandra, men långt ifrån alla. Däremot kommer samtliga, enligt de kriterier som kommittén diskuterar, att vara involverade i det regionala utvecklingsarbetet, som leds av landstinget.

Samspelet landsting – myndigheter – regering

I en situation med ett betydligt färre antal landsting än dagens ändras också förutsättningarna för dialogen mellan staten och den regionala politiska nivån. Inom områden där staten skulle önska ett mer samlat agerande från de sex landstingen skulle en direkt dialog underlätta. Arbetet med nivåstruktureringen inom sjukvården kan tjäna som exempel, digitaliseringen av offentlig sektor kan vara ett annat.

Med färre landsting kan såväl sektorsmyndigheter nationellt som regeringen/regeringskansliet ha en direkt dialog med företrädare från hela landet samlande i ett sammanhang. Denna typ av dialoger förekommer enligt vår kunskap redan idag med

de tre största landstingen i ganska betydande omfattning. De behöver etableras och utvecklas också med de nya större landstingen.

Vidare kan landstinget föra en direkt dialog med samtliga relevanta myndigheter i länet i ett sammanhang. Vid dessa tillfällen är länsstyrelsen en av flera viktiga myndigheter, bland annat i sin roll som regional myndighet för ett stort antal andra myndigheter som valt att inte ha en egen regional organisation.

Vi ser fram mot att kommittén mycket noggrant analyserar den nya struktur som färre och större län får för samspelet mellan olika offentliga organ. Det gäller de nya landstingen, de nya länsstyrelserna, sektorsmyndigheterna regionalt och nationellt och inte minst regeringen.

Vi menar att kommittén i sitt fortsatta arbete måste söka alternativa lösningar för att dels ge de nya landstingen ett tydligt mandat att leda utvecklingen inom sitt territorium, dels säkerställa att myndigheterna, inklusive länsstyrelsen, ges en ny roll på den regionala spelplanen. Vår uppfattning är att nya roller, samspel och samverkan måste utformas med utgångspunkt i den nya situationen.

Från landstinget välkomnar vi en fortsatt öppen och framåtsyftande dialog med kommittén i denna centrala fråga under det kommande arbetet.

Nytt begrepp i stället för landsting?

Kommittén avser i sitt slutbetänkande att komma med förslag på beteckning på det som i dag är landsting.

Det är viktigt att hitta ett nytt begrepp. En så radikal förändring som den regionala samhällsorganisationen nu står inför underlättas om man också i ord synliggör att det är frågan om något nytt.

Landstinget föreslår att man bygger vidare på den praxis som etablerats i samband med att landstingen övertagit det regionala utvecklingsansvaret. Begreppet region är etablerat för dessa landsting i dag, inte minst i Region Skåne och Västra Götalandsregionen. Numera är det endast vid allmänna val som begreppet landsting används för den regionala politiska nivån.

FÖR LANDSTINGSSTYRELSEN

Denise Norström
Landstingsstyrelsens ordförande

Anders Åhlund
Landstingsdirektör

Regional indelning

– tre nya län

Delbetänkande av Indelningskommittén

Stockholm 2016



STATENS OFFENTLIGA
UTREDNINGAR

SOU 2016:48

Sammanfattning

Dagens länsindelning är i de flesta fall flera hundra år gammal. Redan år 1957 pekade Riksdagens revisorer på att länen inte längre framstod som naturligt avgränsade administrativa enheter och allt sedan dess har utredning efter utredning pekat på att den nuvarande länsindelningen har spelat ut sin roll och att en reformering av den regionala samhällsorganisationen är angelägen.

Under de senaste decennierna har dock tre större ändringar i länsindelningen genomförts. År 1968 lades Stockholm stad och Stockholms län samman till ett nytt län, Stockholms län. 1997 slogs Kristianstads och Malmöhus län samman till Skåne län och året efter, 1998, lades Göteborgs och Bohus, Älvsborgs samt Skaraborgs län samman till Västra Götalands län. De i dag största länen har således redan genomfört en indelningsreform. Över hälften av Sveriges befolkning bor i dessa tre län, medan mindre än hälften, bor i 18 län.

Länsgränser är administrativa gränser, tänkta att avgränsa den statliga förvaltningens och landstingens verksamhet. I dag är det dock enbart länsstyrelserna av de statliga myndigheterna som har länet som indelningsgrund. De flesta andra statliga myndigheter med en regional organisation har en regional indelning med mellan fem och åtta regioner. En del färre, andra något fler. Vid en jämförelse mellan statliga myndigheters indelning kan konstateras att dessa indelningar skiljer sig åt och att det i princip inte är någon som är den andra lik. Myndigheterna har organiserat sig utifrån det egna perspektivet och den egna verksamhetens förutsättningar utan att tillräcklig hänsyn tagits till effekterna för den samlade statliga förvaltningen på regional nivå.

Staten är således både asymmetrisk och fragmenterad i sin regionala indelning. Även landstingens två största verksamhetsområden, hälso- och sjukvård samt regionalt tillväxtarbete, är i viss mån regionaliserat. Landstingen samverkar i sex sjukvårdsregioner

och i varje sjukvårdsregion finns en samverkansnämnd vars uppgift bland annat är att inom regionen, i vilket flera landsting ingår, samordna högspecialiserad vård. En viktig del av det regionala tillväxtarbetet sker i de åtta så kallade NUTS-II-områdena och i varje sådant område fördelas medel från bland annat Europeiska regionala utvecklingsfonden och Europeiska socialfonden.

Fördel storstadsregionerna

Den kraftiga obalansen i den regionala samhällsorganisationen har gett Stockholm, Skåne och Västra Götaland fördelar genom att man har stora administrativa resurser och en kunskapsmässig plattform vid såväl regionala som nationella prioriteringsdiskussioner.

Dessa län kan därför i kraft av sin planeringskapacitet ta fram genomarbetade underlag som är väl anpassade till de beslutsprocesser som till exempel Trafikverket eller andra myndigheter har. Genom en god lokal och regional kännedom och ett faktamässigt övertag vid diskussioner om till exempel byggandet av vägar och järnvägar kan den starka regionen övertygande och proaktivt göra analyser som illustrerar varför de egna förslagen är de mest lämpliga och lönsamma. Det finns också en storleksmässig obalans när det gäller fördelningen av nationella forskningsresurser samt projektmedel från EU. Undersökningar visar att forskningsmedlen från Vinnova, EU:s ramprogram, Tillväxtverket och Energimyndigheten som fördelas i konkurrens mellan europeiska regioner och länen i Sverige till 82 procent har gått till Stockholms, Skånes och Västra Götalands län och forskningsmiljöer i Östergötland och Uppsala. Endast 18 procent fördelades i övriga Sverige. Det är tydligt att det är de redan starka länen som drar det längsta strået.

Det förslag vi nu presenterar utgår från att vi anser att det för framtiden finns möjlighet att skapa sex starka län som alla, i ökad global konkurrens och inom den europeiska integrationen, kan bidra till nationell tillväxt och lokal välfärd. Dessa landsting blir också starka nog att fungera i en ändamålsenlig regional samhällsorganisation tillsammans med länsstyrelser och centrala statliga myndigheter. Sveriges regionala indelning är viktig för möjligheterna att skapa tillväxt och därmed förutsättningar för likvärdig välfärd i hela landet.

En ändamålsenlig samhällsorganisation

För stora delar av såväl statens som landstingens regionala verksamheter är dagens län inte längre utgångspunkten – så som det en gång var tänkt. Vår bedömning är att ett första steg i att samordna staten regionalt är att relevanta statliga myndigheter med en regional indelning koordineras med den nya läns- och landstingsindelningen. Med detta läggs grunden för en samhällsorganisation som utgår från behovet av samverkan för utveckling och hållbar tillväxt. Vi anser att de statliga myndigheter som främst är relevanta för en samordnad regional indelning är de som

- har särskilt betydelse för samverkan kring det regionala utvecklingsansvaret och för den regionala utvecklingen i länen,
- har tydliga kopplingar till landstingens och kommunernas verksamheter, eller
- har tydliga kopplingar till länsstyrelsernas verksamheter.

Vi avser att i slutbetänkandet återkomma till frågan om vilka statliga myndigheter som bör ha en samordnad regional indelning. Dock kan konstateras att en samordnad regional indelning är av särskild vikt gällande de myndigheter där det regionala självstyret gör prioriteringar och fattar beslut om användningen av statliga medel i myndigheternas budgetar. Detta rör bland annat Trafikverket, Tillväxtverket och ESF-rådet.

Det räcker dock inte att skapa enhetlighet i statliga myndigheters regionala indelning. Även den statliga verksamheten måste samordnas regionalt. Staten är organiserad vertikalt, i stuprör, med olika specialiserade sektorsmyndigheter. Specialiseringen och avgränsning av sakområden är nödvändig för att myndigheterna ska kunna hålla hög kompetens och ha en effektivitet i verksamheten. Men specialiseringen har också avigsidor då allt fler samhällsfrågor rör flera sakområden. Specialiseringen kan också skapa svårigheter i samverkan med kommunerna och det regionala självstyret vars uppdrag är horisontellt och omfattar flera samhällsområden. Behovet av samverkan mellan olika statliga myndigheter för att kunna göra en helhetsanalys och behovet av att göra avvägningar mellan olika sektorsintressen blir allt större.

Länsstyrelserna är de enda statliga myndigheter som i likhet med den kommunala sektorn har ett horisontellt uppdrag med en rad olika verksamhetsområden. Länsstyrelserna har också i uppdrag att samordna staten regionalt och att göra tvärsektoriella avvägningar mellan statliga sektorsintressen och vår bedömning är att länsstyrelsernas uppdrag att samordna staten regionalt bör förtydligas och förstärkas. Länsstyrelsernas roll i det regionala tillväxtarbetet bör förtydligas och vi avser att återkomma till dessa frågor i vårt slutbetänkande.

Mer resursstarka län och landsting

För att trygga en tillväxt i hela landet, och därmed också skapa förutsättningar för en levande landsbygd, krävs en samhällsorganisation som i ökad omfattning möjliggör en positiv utveckling även utanför storstadsområdena. Flera utredningar har pekat på att Sverige måste forma en samhällsorganisation som kan förbättra förutsättningarna för att behålla och utveckla globalt konkurrenskraftiga arbetsmarknader, inte bara i de tre storstadsområdena utan på flera platser i landet. Detta är en av de stora tillväxtutmaningarna.

Det kräver en indelning av Sverige som gör det möjligt att skapa flera resursstarka län och landsting som får ökad planeringskapacitet, bättre villkor för inomregional planering och organisatoriska förutsättningar för att överbrygga nationella planeringsstuprör.

Vi har därför i vårt indelningsarbete haft fyra utgångspunkter för en ny indelning i län och landsting. Dessa utgångspunkter är:

Jämnstarka län och landsting

Vi har strävat efter att åstadkomma mer jämnstarka län och landsting vilket innebär att befolkningens storlek är viktig eftersom det handlar om skatteunderlag och ekonomisk bärighet för att kunna möta befolkningens behov och förväntningar samt framtidens utmaningar.

Kapacitet att bygga strukturer för regional utveckling

De nya länen och landstingen ska ha tillräcklig kapacitet för att kunna bygga strukturer för regional utveckling. Det handlar om att kunna upprätta, vidmakthålla och utveckla forskningsmiljöer och kompetenscentra, att kunna fördela resurser och genomföra nödvändiga investeringar.

Förmåga att ansvara för det regionala hälso- och sjukvårdssystemet inklusive regionsjukvården

De nya länen och landstingen ska ha tillräcklig förmåga att själva kunna ansvara för hälso- och sjukvårdssystemet. Även med väsentligt färre län kommer samverkan mellan sjukvårdshuvudmännen och staten att vara nödvändigt.

Utgå från befintliga samverkansmönster

Vi bygger vidare på de samverkansmönster som har vuxit fram inom olika samhällsområden. Även om dessa samarbeten inte bygger på en gemensam identitet så har de ofta en stor betydelse för möjligheterna att samlas kring en gemensam agenda och mobilisera utvecklingskraft. Dessa samarbetsmönster är ofta förankrade i befolkningen och kan därmed skapa legitimitet för en ny länsindelning.

Demokrati och legitimitet

Ett grundläggande krav på ett demokratiskt styrelseskick är att det ska vara överskådligt så att medborgarna har möjlighet att förstå var beslut fattas, möjlighet att påverka processen samt möjlighet att utkräva ansvar av de valda representanterna. Ett svårbegripligt och svårgenomträngligt system kan därför försvaga legitimiteten för den regionala demokratin. Att samla verksamheterna och uppgifterna som i dag beslutas av indirekta politiska organ i ett direktvalt landsting innebär möjligheter för en förstärkning av demokratin. Det ger också möjlighet att utveckla samverkan med olika intresseorganisationer och civilsamhället.

En indelning i sex län

För att ta vara på hela landets resurser och skapa förutsättningar för utveckling och tillväxt i hela landet är vår bedömning att sex regioner skapar en sådan utvecklingskraft att tillväxt kan ske i hela landet. En indelning i sex län och landsting ger möjligheter för alla delar i de nya länen både att utvecklas och att få del av den gemensamma utvecklingen samt bidra till den nationella tillväxten och den lokala välfärden.

Detta handlar, som nämnts, inte främst om sammanslagningar av län och landsting. Lika viktigt som att skapa resursstarka län och landsting är det att skapa en regional samhällsorganisation där statliga myndigheter kan ha en gemensam indelning med de nya länen och landstingen vilket i sin tur ger ökad styrka i arbetet med såväl regionalt tillväxtarbete som hälso- och sjukvård.

Utifrån ett strikt arbetsmarknadsperspektiv hade ett alternativ varit att satsa på nuvarande tre starka regioner och föreslå en ny regional samhällsorganisation utifrån dessa. Vi har inte valt att föreslå en sådan indelning, som skulle leda till en ännu större regional obalans. Vi föreslår i stället en indelning med en stark region mellan Stockholm och Västra Götaland, ett Svealand bestående av Gävleborg, Dalarna, Uppsala, Örebro, Västmanland och Södermanland. På motsvarande sätt föreslår vi en stark region mellan Stockholm och Skåne bestående av Östergötland och länen i Småland. I den norra delen av landet föreslås en sammanslagning av de fyra nordligaste länen. Därmed uppnås en tillräcklig styrka för ett effektivt regionalt utvecklingsarbete i norr. En indelning av Sverige i mer jämnstarka län och landsting med verklig förmåga att fullgöra sina uppdrag. På detta sätt skapas förutsättningar att bygga strukturer för regional utveckling och mer jämlika förutsättningar att ta ansvar för hälso- och sjukvård.

Förslag på tre indelningsändringar

Detta förslag på indelning av Sverige i sex län och landsting bygger på våra direktiv, våra utgångspunkter samt den dialog vi har haft med politiska företrädare för länen. Enligt våra direktiv ska vi lämna vårt slutbetänkande senast den 31 augusti 2017 för ett ikraftträdande 2023. Om vi finner att det är möjligt att genomföra

en eller flera indelningsändringar som kan träda i kraft den 1 januari 2019 ska vi lämna ett delbetänkande senast den 30 juni 2016.

I detta delbetänkande lämnas sådana förslag som, för landstingens del, kan träda i kraft den 1 januari 2019. Vi har fört dialog med politiska företrädare i de berörda länen. I länen finns olika uppfattningar om såväl reformen som helhet som om tidpunkten för ikraftträdandet. I vissa län finns en bred parlamentarisk majoritet för en indelningsändring och en stark önskan om ett ikraftträdande 2019. I vissa län finns tveksamheter kring om ett ikraftträdande bör ske 2019 eller 2023. En aspekt som berörts är de utmaningar det innebär att bedriva en effektiv verksamhet i en organisation som under lång tid vet att man kommer vara föremål för förändringar. Många har också lyft fram den problematik som det kan innebära att verksamheten under lång tid leds av indelningsdelegerade. Vi bedömer som helhet att det finns en acceptans i de berörda länen för en indelningsändring med ikraftträdande 2019. I samtliga föreslagna nya län har diskussioner och också försök till olika regionbildningar föregått det förslag som vi nu lägger. Vi föreslår nedanstående tre indelningsändringar och kommer att återkomma till återstående nya län i vårt slutbetänkande.

Norrlands län

Vi föreslår en sammanläggning av de fyra nordligaste länen, Västernorrlands, Jämtlands, Västerbottens och Norrbottens län och landstingen i dessa län. Därmed uppnås en tillräcklig styrka för att ansvara för sjukvården i landstinget och resurser för ett effektivt regionalt utvecklingsarbete. Länen är relativt glest befolkade och för att få tillräcklig kraft i det nya länet blir det med nödvändighet ett stort geografiskt område. Här har således avvägningar gjorts mellan å ena sidan resursstyrka och å andra sidan geografisk storlek.

Svealands län

Vi föreslår ett bildande av Svealands län bestående av dagens Dalarnas, Gävleborgs, Södermanlands, Uppsala, Västmanlands och Örebro län. De kan då utgöra en stark samarbetspart till bland

annat Stockholms län. Samverkan kring bland annat kollektivtrafik och transportinfrastruktur underlättas av att hanteras av två parter i stället för i dagens indelning. Detta område har inom hälso- och sjukvårdsområdet länge samverkat inom ramen för den något större Uppsala-Örebro sjukvårdsregion.

Västra Götalands län

Vi föreslår att dagens Västra Götalands län och Värmlands län läggs samman i ett nytt Västra Götalands län. Detta knyter samman näringslivet runt Väneren och bygger vidare på befintliga samarbeten samt ger förutsättningar för ett gemensamt samarbete med Norge.

Länsstyrelser i de föreslagna länen

En ändrad länsindelning innebär även en ändrad organisation för länsstyrelserna. Färre länsstyrelser innebär även större länsstyrelser med ansvar för en större yta och bättre förutsättningar för att bedriva en effektiv och likvärdig verksamhet. Länsstyrelsernas uppgifter, dels i det regionala tillväxtarbetet och dels att samordna staten på regional nivå bör utvecklas.

Respektive ny länsstyrelse ska ansvara för länsstyrelsernas uppgifter i det nya länet. Det innebär att vissa uppgifter som tidigare varit koncentrerade till andra länsstyrelser förs till de nya länsstyrelserna när dessa bildas.

Ikraftträdande

De föreslagna ändringarna i länsindelningen ska träda i kraft den 1 januari 2018. Den förändrade landstingsindelningen föreslås träda i kraft den 1 januari 2019.



Remissvar från Moderaterna och Liberalerna i Landstinget Västmanland

Regional indelning – tre nya län (SoU 2016:48)

NEJ till Svealands län och landsting och till bildandet av storregion från 2019

Det finns enligt vår mening inga objektiva eller sakliga skäl för att Landstinget Västmanland och kommunerna i Västmanland län att ställa sig bakom indelningskommitténs förslag. Indelningskommittén har heller inte lyckats leda i bevis att bildandet av ett Svealands län leder till bestående fördelar.

Vår bedömning som valda representanter för befolkningen Landstinget Västmanland är att det tvärtom leder till bestående negativa effekter för Västmanlands del.

Indelningskommitténs förslag om att bilda storlandet Svealand från och med 2019 anser vi vara direkt stötande ur ett demokratiskt perspektiv. Vi anser att en fråga av så stor betydelse inte ska avgöras i en process som utesluter att väljarna får ta ställning till förslaget.

Den föreslagna storregionen blir är en koloss på lerfötter. Sex län och 64 kommuner med en geografi som sträcker sig från nedre Norrland, ner till gränsen av Östergötland, från Östersjön till norska gränsen blir för stor. De politiska företrädarna hamnar i en ny region allt för långt från de medborgare de representerar.

Ur ett västmanländskt perspektiv sker en förskjutning bort från stockholmsregionen. Det är inte i linje med den utveckling som vi anser främjar Västmanland.

Vi hade gärna sett en regionalisering som inneburit att Västmanland, Sörmanland och Uppsala län bildandet en region. En sådan region skulle enligt vår mening tydligare utgå från arbetsmarknadsregionerna, pendlingsmönster samt handel och samarbete mellan länen. Tyvärr har detta inte varit möjligt.

Vi motsätter oss en storregionalindelning med start 2019. Det finns enligt vår mening inga motiv att ha så bråttom. Vi anser det vara demokratiskt tvivelaktigt att inte väljarna i valet 2018 har möjlighet att pröva frågan.

Vår slutsats är att ur ett befolknings-, näringslivs- och utvecklingsperspektiv är den bästa lösningen att någon ny storregionalisering inte sker utan att Landstinget Västmanland med regionalt utvecklingsansvar fortsätter samarbeta med andra län i och runt Mälardalen.

Västerås den 14 september 2016

För respektive partis landstingsgrupp

Tomas Högström (M)

Helena Hagberg (L)

Remissvar från Moderaterna i Landstinget Västmanland

Regional indelning – tre nya län (SoU 2016:48)

Sammanfattning

Nej till Svealands län och landsting och till bildandet av storregion från 2019.

Det finns enligt vår mening inga objektiva eller sakliga skäl för att Landstinget Västmanland och kommunerna i Västmanland län att ställa sig bakom indelningskommitténs förslag. Indelningskommittén har heller inte lyckats leda i bevis att bildandet av ett Svealands län leder till bestående fördelar.

Vår bedömning som valda representanter för befolkningen Landstinget Västmanland är att det tvärtom leder till bestående negativa effekter för Västmanlands del.

Indelningskommitténs förslag om att bilda storlänets Svealand från och med 2019 anser vi vara direkt stötande ur ett demokratiskt perspektiv. Vi anser att en fråga av så stor betydelse inte ska avgöras i en process som utesluter att väljarna får ta ställning till förslaget.

Den föreslagna storregionen är en koloss på lerfötter. Sex län och 64 kommuner med en geografi som sträcker sig från nedre Norrland, ner till gränsen av Östergötland, från Östersjön till norska gränsen blir för stor.

Ur ett västmanländskt perspektiv sker en förskjutning bort från stockholmsregionen. Det är inte i linje med den utveckling som vi anser främjar Västmanland.

Vi hade gärna sett en regionalisering som inneburit att Västmanland, Sörmanland och Uppsala län bildandet en region. Tyvärr har detta inte varit möjligt.

Vår slutsats är att ur ett befolknings-, näringslivs- och utvecklingsperspektiv är den bästa lösningen att någon ny storregionalisering inte sker utan att Landstinget Västmanland med regionalt utvecklingsansvar fortsätter samarbeta med andra län i och runt Mälardalen.

Motiv

1. Statens offentliga utredningar (SoU 2016:48)

Av direktiven till Indelningskommitténs framgår att uppgiften har varit att rita en karta där Sverige delas in i väsentligt färre regioner.

Det har således inte varit fråga om att redovisa för och nackdelar med en reform av det slag som presenteras. Kommittén har varit mycket tydlig med att de anser att frågan sedan tidigare har varit tillräckligt utredd.

Kommitténs medlemmar har även varit tydlig med att Ansvarskommitténs utredning är den "bibel" som de arbetar efter.

Indelningskommitténs betänkande uppfyller därmed inte ens de grundläggande kraven för vad som bör gälla för ett betänkande som redovisas som "SoU". Den är partisk, politisk och populistisk.

2. Regiondiskussion under lång tid – 20 år

Kommittén använder sig av en retorik som innebär att det faktum att en regionalisering diskuterats under lång tid i sig är ett skäl att nu genomföra den föreslagna storlansreformen.

Det faktum att frågan om hopslagning av län och landsting har diskuterats under lång tid är i sig inget skäl eller stöd för förslaget. Det visar enligt vår mening på bristande stöd i politiken, i näringslivet och bland väljarna.

3. Föredömen - Skåne och Västra Götaland

Kommitténs ledamöter har i samtalen med landstingsledningarna i börda län genomgående lyft fram Skåne och Västra Götaland som lysande föredömen för en storregional indelning.

Vi kan konstatera att kommittén trots flera uppmaningar inte klarat av att redovisa resultat som styrker deras uppfattning/inställning att Skåne och Västra Götaland har varit mer framgångsrika än länen runt Mälaren.

4. Odemokratisk process

Processen är demokratisk tvivelaktig eftersom regeringen, ministern, och socialdemokratiska politiker på olika nivåer vill genomföra reformen från och med 2019. Det innebär att valet 2018 skulle vara ett regionval. Väljarna får inte möjlighet att säga varken ja eller nej till förslaget. Dialogen med invånarna i respektive län saknas helt. De har att gilla läget. Det är oacceptabelt.

5. Storlek

Kommittén hävdar att kapaciteten för regional utveckling och möjligheten att fullgöra uppdraget inom hälso- och sjukvård blir bättre genom bildandet av en storregion. Det är en åsikt som inte leds i bevis.

Vi kan konstatera att det inte blir mer resurser till hälso- och sjukvården eller för regional utveckling genom den föreslagna storregionaliseringen. Sex mindre landstingspåsar som läggs ihop innebär inte mer pengar i den stora påsen.

6. Effektiv, administrativ och tillväxtskapande

I diskussionerna om storregionalisering görs gällande att förutsättningar för tillväxt blir bättre, en större geografi ger bättre förutsättningar att klara det administrativa planeringsuppdraget och är tillväxtskapande. Det är ytterligare en åsikt som inte leds i bevis. Kommitténs medlemmar har på direkt fråga själva konstaterat att kostnadsutvecklingen i till exempel Västra Götaland inte i någon större grad skiljer sig från andra landsting.

Redan nu samarbetar berörda landsting på olika sätt. Vi finansierar och driver högspecialiserad vård, regionvård och infrastrukturinvesteringar såsom Citybanan, slussen i Södertälje. Tillsammans köper vi tåg, driver gemensamma biljett- och taxsystem, tågbolag samt upphandlar varor och tjänster samt investerar i forskning och utveckling etc.

7. Minskat patientunderlag

Kommitténs förslag att Värmland som idag ingår i de börda länen samverkansnämnd ställs utanför en Svealands region. För Universitetssjukhuset och Karlskoga lasarett innebär det en stor minskning av patientunderlaget.

Det har på sikt stora negativa konsekvenser för hälso- och sjukvårdens utveckling i en eventuell storregion.

8. Beslutspotens

Både ansvarig minister, kommittén och ledande politiska företrädare gör gällande att med storregionalisering så blir beslutspotensen i politiken större. Förutsättningarna att genomföra viktiga strukturbeslut ökar.

Eftersom såväl ministrar som ledande landstingsföreträdare gett uttryck för uppfattningen att det finns för många akutsjukhus så antar vi att det är en fråga som ska lösas med bildandet av Svealands län. Enligt vår mening, löser inte en storregionalisering problematiken. Det är en fråga om vilka politiker som väljs att leda landsting, regioner och arbetet med hälso- och sjukvårdens strukturfrågor.

Politisk beslutsimpotens löses inte med storregioner.

9. Effektivare politisk organisation

I diskussionerna om regionalisering görs gällande att bildandet av större regioner innebär att de politiska processerna blir mer effektiva och att kostnaderna blir lägre. Detta eftersom politikerna blir färre. Effektivitet i politiska sammanhang är inte en fråga som löses via regionalisering utan är en fråga vilka politiker som väljs och vad deras mandat från partier och väljare är. Det blir heller inte lägre kostnader för den politiska ledningsorganisationen med ett storlän. Ersättningsarna till årsarvoderade politiker blir högre, staber och tjänster blir fler.

10. Minskade politikerkostnader

I diskussionerna om regionalisering görs gällande att bildandet av större regioner innebär att de politiska processerna blir mer effektiva och att kostnaderna blir lägre eftersom de politikerna blir färre. Effektivitet i politiska sammanhang är inte en fråga som löses via regionalisering utan är en fråga vilka politiker som väljs och vad deras mandat från partier och väljare är. Det blir inte lägre kostnader för den politiska ledningsorganisationen med ett storlän. Ersättningsarna till årsarvoderade politiker blir högre, staber och tjänster blir fler.

11. Minskad folklig representation

Vi ser det som ett problem att inflytandet från Västmanlands sida presenteras av 20-30 folkvalda representanter i ett storlän som Svealand. Det kommer att ha negativa konsekvenser för partier som idag har en få representanter i respektive landstingsfullmäktige.

12. Kommunernas inflytande minskar

I Västmanland har kommuner och landstinget ett väl fungerande samarbete. Det kommunala inflytandet bland våra 10 kommuner i Västmanlands län är stort. Vi har utformat egna lösningar inom bland annat kollektivtrafikområdet som ger kommunerna exklusiva möjligheter att styra och leda arbetet med att utveckla kollektivtrafiken i respektive kommun. Lösningar som nu riskerar att förloras.

Med den föreslagna regionaliseringen minskar möjligheterna för kommunerna i Västmanland att påverka utvecklingen.

13. Kostnadsövertagning

I allt större utsträckning kräver stat och statliga myndigheter att kommuner och landsting är med och finansierar investeringar i infrastruktur. I motiven till en storregionalisering finns uttalat att de nya regionerna har att ta ett ökat framtida ansvar för vad det gäller utveckling av bland annat infrastruktur. Detta då utöver vad som följer med att landsting tar över uppgifter från länsstyrelser.

Uttryck som används är "att leda det regionala utvecklingsansvaret" och "ta ett ökat territoriellt ansvar" är en positiv effekt av en storregionalisering lösning.

Eftersom det inte finns några uttalanden om att staten kompenserar landsting och regioner för ett ökat åtagande som finansierar av infrastrukturinvesteringar finns det anledning att ifrågasätta resonemanget. Ett ökat krav på landsting och regioner att medfinansiera vad som tidigare har varit staten och dess myndigheters uppgift riskerar att innebära minskat ekonomiskt reformutrymme inom andra områden, t ex hälso- och sjukvård.

Kommittén lyfter särskilt fram att en ny geografisk indelning leder till bättre förutsättningar för tillväxt. Påståendet leds inte i bevis. Bättre förutsättningar för tillväxt skapas av en näringslivsfrämjande politik inte av geografiska kartlinjer.

14. Kraftfullare röst nationellt

Det finns inget i kommitténs beskrivning som innebär att ett nytt storlän – Svealand - skulle få en kraftfullare röst nationellt jämfört med att flera landsting samarbetar eller jämfört med de regioner som idag är inrättade. Det som avgör är den strategiska betydelsen och där har Stockholm, Göteborg och Malmö en särställning.

15. Internationalisering

Bejakare av lösningen med inrättandet av storregioner hävdar att inrättandet av en storregion Svealand innebär ökad tyngd, kraftfullare röst och större betydelse i ett internationellt sammanhang. Vi kan inte hitta något i utredningen eller i diskussionerna med kommittén som styrker påståendet. Även

en Svealandsregion är i ett internationellt sammanhang en liten region såväl ekonomiskt som befolkningsmässigt. Avgörande för att länen i samverkansregionen ska ha någon betydelse enskilt eller tillsammans är Stockholm.

För moderata landstingsgruppen i Landstinget Västmanland

Tomas Högström

Maria Dellham

Jenny Landernäs

Yttrande från Centerpartiet i Landstinget Västmanland ang betänkandet SOU 2016:48 Regional indelning – tre nya län

Sammanfattning

Centerpartiet i Landstinget Västmanland delar den beskrivning som Indelningskommittén gör i sitt delbetänkande angående den regionala obalansen som idag råder i Sverige, där det framförallt är tre regioner/län som samlar tillväxt och resurser till sina områden. Centerpartiet ser bekymmersamt på den koncentrerade och storregionalt drivna tillväxt som obalansen gett upphov till och menar liksom kommittén att mer jämnstarka regioner är en förutsättning för att skapa tillväxt även utanför dessa tre regioner. Att skapa tillväxt i hela landet är att skapa förutsättningar för att kunna leva och bo i hela landet och en av Centerpartiets grundläggande och viktigaste frågor, därför ser vi att större och mer jämnstarka regioner skapar just förutsättningar för fler att bo och verka där man själv vill.

Centerpartiet ser dock inte att regionbildningen i sig själv kommer leda till något bättre, utan att förslaget behöver innehålla mer än nya kartgränser. Vi är mer intresserade av innehållet i reformen och att makt, resurser och befogenheter flyttas från staten till folkvalda i regionen som bättre kan skapa förutsättningar för tillväxt, jobb och leverans av välfärd. Därför är det för Centerpartiet viktigt att en kommande proposition också innehåller överförande av makt och resurser från staten till regionerna, att regionerna får ett ökat ansvar över arbetsmarknad, kompetensförsörjning, infrastruktur, forskning och utveckling samt rå över EU:s strukturfondsprogram. Om dessa verktyg förverkligas kan vi skapa en ny stark samhällsorganisation som kan bestämma mer över den regionala utvecklingen och som kan skapa förutsättningar för en effektiv infrastruktur, samt ökad tillväxt och jobb i hela Sverige.

Utifrån ställda krav är Centerpartiet i Landstinget Västmanland:

- **positiva** till bildandet av Svealands län och landsting i enlighet med kommitténs förslag på såväl geografi som benämning och tidpunkt.
- **bekymrade** över att den nya regionala indelningen inte genomförs samtidigt i hela landet.
- **positiva** till ett sammangående av länsstyrelserna i Gävleborgs, Dalarnas, Uppsalas, Västmanlands, Örebro och Södermanlands län till Länsstyrelsen i Svealands län och föreslår Västerås som residensstad i det nya länet.
- **tydliga** med att den statliga närvaron måste stärkas i hela regionen med flera verksamhetsorter.
- **tydliga** med att den statliga regionala myndighetsindelningen måste sammanfalla med den nya länsindelningen och vara en del av beslutet.
- **definitivt** emot tvingande kommunsammanslagningar som en följd av regionaliseringen.

Inledning

Centerpartiet i Landstinget Västmanland har valt att lämna ett eget yttrande gällande remissen Regional indelning – tre nya län SOU 2016: 48.

Centerpartiet har länge och på flera olika nivåer verkat för en regionalisering och förskjutande av makt från staten närmare människor och deras vardag. Därför välkomnar vi Indelningskommitténs arbete och uppdrag, implementeras detta rätt kan en regionalisering skapa tillväxt i hela landet. Men för att säkerställa att en ny länsindelning ska bli mer än nya streck på kartan anser Centerpartiet i Landstinget Västmanland att det behövs tydligare skrivningar om hur makt och resurser ska överföras till de nya länen och landstingen. Ska det kunna erbjudas likvärdig service i hela landet behöver även statens roll bli tydligare i betänkandet. Hur makt och resurser ska flyttas från stat till region men även till kommun för att styrkeförhållandena mellan landets olika delar utjämnas borde beskrivas tydligare. Vi menar också att en förflyttning av makt från stat till region och kommun bör ge en större möjlighet att erbjuda individen ökad valfrihet speciellt vad gäller hälso- och sjukvård.

Från Västmanlands sida har vi under lång tid, över partigränserna, drivit frågan om regionalisering i vårt område. Det har ibland varit nära och ibland varit längre ifrån en regionbildning. Det gemensamma har dock varit att vi verkat för en betydligt mindre region gentemot den region som kommittén nu föreslår. Sett till tidigare arbete och den dialog som kommittén haft med landstingsföreträdare under utredningens gång konstaterar vi att den regionbildning som vi tidigare har förespråkats finns det idag inget, eller väldigt litet, stöd för. Centerpartiet ser därför inte den gamla fastslagna vägen som längre aktuell, men vi står kvar i vår uppfattning att en regionalisering behövs för att göra hela Västmanland och Sverige starkare.

Sveriges indelning som den ser ut idag har i de flesta fall sett likadan ut i flera hundra år. De enda större ändringar som gjorts och som kommittén också refererar till är bildandet av Stockholms, Västra Götalands och Skåne län. I dessa tre stora och resursstarka län bor idag mer än hälften av Sveriges befolkning, den andra hälften fördelar sig på de övriga 18 länen. Redan här syns tecken på regional obalans mellan Sveriges olika landsändar. Indelningskommittén menar även i sitt delbetänkande att den kraftiga obalansen i den regionala samhällsorganisationen har gett Stockholm, Skåne och Västra Götaland fördelar vid såväl regionala som nationella prioriteringsdiskussioner. Kommittén gör bland annat följande bedömning; genom en god lokal och regional kännedom och ett faktamässigt övertag vid diskussioner om till exempel byggandet av vägar och järnvägar kan den starka regionen övertygande och proaktivt göra analyser som illustrerar varför de egna förslagen är de mest lämpliga och lönsamma. Kommittén lyfter även den storleksmässiga obalansen kopplat till nationella forskningsresurser och projektmedel från EU och hur de fördelas. Där 80 procent av utbetalda medel går till de tre stora länen. Centerpartiet delar den bild som kommittén ger och välkomnar därför förslagen om större och mer jämnstarka regioner för att kunna bryta denna obalans och snedfördelning.

Vi ser dock en del orosmoment i förslaget. Att kommittén inte lyckas lägga fram ett samlat förslag med en gemensam ny regional indelning för hela Sverige är ett sådant exempel. Genom att inte föreslå en sammanhållen ny länsindelning får denna regionaliseringsprocess inte den fulla kraft som den skulle kunna haft, som om förslaget hade inrymt en ny indelning för hela Sverige med avsikt att genomföras samtidigt. Även den statliga regionala indelningen lämnas därmed i visst dunkel för dess sjösättning av en ny, mer sammanhållen, indelning för en tydligare regional närvaro.

Regional utveckling

Det regionala utvecklingsansvaret ska vara en av de främsta uppgifterna för de nya regionerna och dess regionala självstyrelseorgan. Det innebär att de valda regionpolitikerna får beslutanderätt över tillväxtfrågor, EU-program och en större del av anslagen för infrastruktur.

Här ser vi en stor förbättring, mot hur det fungerar idag, i kommitténs förslag där större regioner tillskapas. Att flytta beslut, som idag avgörs i indirekt valda församlingar, till ett direktvalt regionparlament blir med förslaget möjligt. Genom denna förskjutning flyttas såväl beslut som ansvar för den regionala utvecklingen till den folkvalda nivån, en förflyttning som Centerpartiet länge efterfrågat. Centerpartiet ser även en del utvecklingsområden där de nya regionerna bör få ett tydligare och större ansvar, som är av vikt för att skapa tillväxt i hela regionen.

Arbetsmarknadsfrågor, kompetensförsörjning, infrastruktur, forskning och utveckling är sådana frågor där den nya regionen bör få mer ansvar för att kunna bygga en livs- och slagkraftig region, i Sverige och internationellt.

Vi vill även att regionerna få ta över uppgifter som har stor betydelse för utvecklingen av näringslivet också på landsbygden. Det gäller bland annat delar av landsbygdsprogrammet.

Mycket av förutsättningarna för utveckling av ekonomi och näringsliv avgörs på lokal nivå. En fråga som kommer bli särskilt avgörande i stora regioner med många kommuner. För oss är det självklart att utvecklingsarbetet måste ske i samverkan med lokala företag och regionens kommuner. Viktigt är att kommunerna får ett reellt inflytande över de frågor som berör dem.

Hälso- och sjukvård

Idag samverkar sjukvårdshuvudmännen i olika regionsjukvårdsområden, bland annat för att klara av kvalitet och kompetensförsörjning kopplat till den högspecialiserade vården. I dessa samverkansnämnder sluts överenskommelser mellan landstingen om hur den högspecialiserade vården ska formis och utföras över sjukvårdsregionens område. Överenskommelserna ska sedan upp till beslut i respektive landstingsstyrelse, utan att ledamöterna i styrelsen egentligen kan påverka besluten. Samverkansnämnderna är ett exempel på att ett större regionalt samarbete, för att klara sjukvård av högsta kvalitet, redan finns etablerat men där alltså besluten tas av indirekt valda politiker i stället för folkvalda. Genom bildandet av större regioner försvinner dessa samverkansnämnder och besluten flyttas närmare den folkvalda församlingen.

Det är självklart att det ska finnas tillgång till vård i hela regionen. Med rätt politisk inriktning kan en större region ge de mindre sjukhusen bättre möjligheter att utvecklas. Specialiserad vård ska inte enbart centraliseras till universitetssjukhusen; närsjukhus och mindre sjukhus måste också få behålla och utveckla sina spetsområden. Vi ser också att det finns en potential att minska på de administrativa kostnaderna och omfördela dessa resurser inom hälso- och sjukvården till kärnverksamheten.

En regionalisering får heller inte leda till en likriktning av hälso- och sjukvården. Allas rätt till sjukvård får självklart aldrig ifrågasättas, men det är viktigt att komma ihåg att olikheter också föder innovationer och nya arbetssätt. Färre huvudmän inom hälso- och sjukvården får inte bli statens sätt att inskränka på valfriheten och mångfalden inom vårdsektorn, vare sig för de nya landstingen att bedriva vård eller för patienterna att söka vård.

Statens indelning

En viktig del av reformen handlar om att staten ska bli mer effektiv. Statliga myndigheter med verksamhet lokalt och regionalt måste samverka bättre med övriga samhället. Det gäller allt från exempelvis Trafikverket och Arbetsförmedlingen till Lantmäteriet, Polisen och strukturfondsprogrammen. Länsstyrelserna och de statliga sektorsmyndigheterna ska ha en gemensam regional indelning som överensstämmer med de nya regionerna.

Därför ser vi med viss oro på det faktum att regionaliseringsprocessen inte genomförs samtidigt i hela landet. Genom att vissa regioner, de tre som berörs av kommitténs delbetänkande, ska bildas redan 2019 när osäkerheten fortfarande är stor över resterande regioner och länsindelningar. Skapas även en osäkerhet kring om, när och hur den statliga omorganisationen kan sjösättas. Även om kommittén tydligt skriver i betänkandet att den statliga organisationen ska följa den nya regionala nivån, infinner sig vissa frågetecken kring när det ska ske och hur prioriterat detta kommer vara från statens sida. Vilket årtal kommer staten att välja för sin omskepnad till en ny regional indelning, följer den Svealands läns bildning eller sjösätts denna då hela Sveriges regionala indelning är på plats? Detta är en fråga och farhåga som rör det nya länets samverkansmöjligheter med staten, blir de bättre eller än mer differentierade? Vid en samtida ny regional indelning i hela Sverige hade utgångsläget sett betydligt bättre ut och pressen på staten att omforma sina myndigheter varit större. Så som kommittén också beskriver i betänkandet är indelningen av statens myndigheter idag vitt skilda på den regionala nivån, och många gånger har det varit den egna myndighetens behov och arbetssätt som styrt den regionala indelningen i stället för behovet av en regional närvaro och kontakt med andra regionala organisationer. Vår oro är att det synsättet kommer att fortsätta gälla så länge den nya länsindelningen inte effektuerats fullt ut.

Därför vill vi framhäva att den statliga regionala indelningen måste vara en del av beslutet om regionbildningen och inte komma i ett senare skede. Ett beslut om att statliga myndigheter ska ha samma geografi som de nya folkvalda regionala självstyrelseorganen möjliggör en sammanhållen, demokratisk och rationell planering av offentliga verksamheter.

Statens roll och ansvar i det nya länet måste även göras tydligare genom fördelning av roller och en tydlig närvaro i hela länet. Länsstyrelsens roll bör exempelvis förändras till att få en utpräglad tillsynsfunktion. Ökad närvaro betyder för vår del att statliga myndigheter utlokaliseras till de delar av Svealandsregionen där den statliga närvaron idag är svag.

Demokrati

Ett demokratiskt styrelseskick ska vara överskådligt så att medborgarna har möjlighet att förstå var beslut fattas, det ska vara möjligt att påverka processen fram till beslut och möjligt att utkräva ansvar av de folkvalda representanterna. Dessa parametrar om styrelseskick, insyn och ansvar är viktiga att värna och slå vakt om för att styrelseskicket fortfarande ska vara legitimt och ha en förankring hos medborgarna. Den verkligheten lever vi inte i idag. Precis som kommittén slår fast i sitt delbetänkande avgörs idag flertalet viktiga beslut i indirekt valda församlingar, dit enbart ett fåtal politiker har tillträde och kopplingen mot medborgarna näst intill försvunnit. Det gäller frågor såsom högspecialiserad vård, fördelning av EU-medel för att nämna några områden och det tenderar att bli fler. Detta är ett av de viktigaste trendbrotten som de nya regionerna måste bryta. Genom att samla verksamheterna och uppgifterna som idag beslutas om i indirekta politiska organ i direktvalda regionparlament innebär möjligheter för en förstärkning av demokratin.

Det är därför viktigt att de nya regionerna också får styras av direktvalda förtroendevalda från början. Förfarandet med indelningsdelegerade som utses och styr landstingen i stället för fullmäktige bör därmed minimeras.

Centerpartiet i Landstinget Västmanland beklagar att Indelningskommittén inte lyckats samla den nya regionala indelningen till fullo. Med detta åsyftas att kommitténs förslag inte inbegriper en samlad regional indelning för hela landet med införande vid samma tidpunkt. Det är vår bestämda uppfattning att en samlad ny regional indelning har större genomslagskraft än en som sker över flera mandatperioder, särskilt kopplat till medborgarna. Tydligheten om att Sverige nu har en större och mer slagkraftig regional indelning går om intet när regionerna föreslås bildas vid olika årtal. Det hade, av Centerpartiet, varit önskvärt om regionaliseringsprocessen hade genomförts vid ett och samma tillfälle över hela landet.

Den nya administrativa indelning som kommittén föreslår ska gälla i och med de nya länens bildande får även stor inverkan på partiernas regionala och lokala närvaro. I frågan om inflytande och närhet till medborgarna berör utredningen nästan uteslutande förhållandet mellan medborgare och landstingen som organisation, förhållandet medborgare till folkvalda politiker och politiska partier är inte lika påtagligt. Detta är självklart ytterst en fråga för de politiska partierna att lösa. Men faktum är att större regioner riskerar att minska den lokala närvaron och anknytningen mellan partierna och medborgarna – ett avstånd som många redan idag anser vara för stort. En kommande politisk organisation måste ha detta i åtanke och det är bland annat viktigt att ett nytt regionparlament blir tillräckligt stort för att kunna representera alla delar av den nya regionen.

Med större och mer jämnstarka regioner i antågande, som med rätt verktyg kan bygga tillväxt i hela landet, blir den lokala anknytningen och den lokala politiska nivån än mer viktig att slå vakt om. Vi vill därmed understryka att vi definitivt säger nej till tvingande kommunsammanslagningar som en följd av regionaliseringen. Det måste istället bli lättare för kommuner att samverka med varandra.

Våra ställningstaganden

Bildandet av större län och landsting

En regionreform behövs för att stärka såväl den nationella som den internationella konkurrenskraften. Nationellt handlar det i första hand om att hela Sverige ska leva och att bryta den storstadscentrerade och drivna tillväxten och fördela den över hela landet. Där är regioner av större geografisk yta än dagens landsting en nödvändig samhällsomställning. Men det får heller inte vara det enda svaret att möta framtiden med. Ett bildande av större län och landsting måste innehålla fler verktyg för regionerna att kunna bestämma mer över sin egen framtid och utveckling och därmed skapa förutsättningar för vård, tillväxt och jobb i hela regionen.

Uppfylls dessa krav i propositionen ställer vi oss positiva till bildandet av Svealands län och landsting i enlighet med kommitténs förslag på såväl geografi som benämning och tidpunkt. Men menar samtidigt att ett samtida införande av en ny regional indelning i hela Sverige hade varit att föredra.

Centerpartiet vill även poängtera vikten av en stärkt demokrati i de större länen, såväl vid bildandet som vid det fortsatta arbetet. Med det menas att indelningsdelegerade och dess styrning av de nya landstingen i en eventuell interimperiod är så kort som möjligt, och bör helst undvikas helt och hållet. Vi menar även att det är av största vikt att det folkvalda parlamentet tillåts överta beslut som idag tas i indirekt valda församlingar.

Vi samstämmer även i kommitténs förslag om att de nya landstingen, senast vid bildandet, ska ha det regionala utvecklingsansvaret i respektive landsting.

Flerkärnighet

Flerkärnighet och strategisk utlokalisering blir något av det första som det nya länet, landstinget/regionen att ta ställning kring för att den statliga närvaron ska stärkas, inte bara i den nya residensstaden utan även på så många orter som möjligt i det nya länet. Det är en viktig punkt som även kommittén tydligt understryker i sitt förslag, att den nya länsstyrelsen bör ha flera verksamhetsorter i det nya länet. En god spridning är avgörande för att hela länet ska leva och för att bygga en gemensam bild av ett starkt och växande län där inget av de gamla länen ses som vinnare eller förlorare. Även berörda landsting kommer behöva se över sina verksamhetsorter så att flerkärnighet även råder i deras organisation. Centerpartiet i Landstinget Västmanland menar därför att samtliga dessa processer behöver ske simultant och i ett sammanhang. Även om olika organ fattar formella beslut så bör nära överläggningar ske för att bästa resultat ska uppnås. Vår samhällsorganisation måste stödja en utveckling i hela regionen med flerkärnighet på alla nivåer och inte bara i residensstäder.

Länsstyrelserna och statens närvaro på den regionala nivån

Länsstyrelsernas uppdrag i de idag sex olika länen varierar i olika grad. Det gör att de är olika starka i respektive län då ett eller fler ansvarsområden lämnats bort eller övertagits av annan angränsande länsstyrelse. Det är därför positivt att i samband med sammanläggandet av de sex länsstyrelserna också ingår en översyn över uppdrag, verksamhetsområden samt verksamhetsorter. För Centerpartiet är det viktigt att ett sammanläggande av länsstyrelserna inte är detsamma som en minskad närvaro i det nya länet. Det är av yttersta vikt att länsstyrelserna även fortsatt har en tydlig regional närvaro särskilt kopplat till det tillsynsansvar som vi gärna ser stärks genom bildandet av Länsstyrelsen i Svealands län. I sin översyn och förordning över hur den nya länsstyrelsen ska arbeta är det viktigt att Regeringen säkerställer likvärdighetsprincipen i länsstyrelsens uppdrag. Näringsliv och privatpersoner måste kunna lita på att de får samma bedömning och tillsyn var man än i länet bor eller utövar sin verksamhet, något som det idag finns en del allt för tydliga skiljelinjer mellan olika länsstyrelser. Extra tydligt finns inom frågor som strandskydd och viltförvaltning för att ge exempel. Frågor som dessutom är av stor vikt för att det ska vara möjligt att bo och leva även på landsbygden i det nya länet.

Vi samstämmer därmed i att Länsstyrelserna i Gävleborgs, Uppsalas, Dalarnas, Västmanlands, Örebros och Södermanlands län slås samman till Länsstyrelsen i Svealands län. För Centerpartiet i Landstinget Västmanland är det naturligt att föreslå Västerås som residensstad i det nya länet. Västerås har tack vare goda kommunikationsvägar en central placering i det nya länet och därmed goda kopplingar och möjligheter att fungera som ett nav för hela länet.

Den statliga regionala myndighetsindelningen måste sammanfalla med de nya länen och genomföras skyndsamt. Det är viktigt för att staten ska kunna bli mer effektiv och för att förbättra möjligheterna att samverka med det övriga samhället. Ett beslut om att statliga myndigheter ska ha samma geografi som de nya folkvalda regionerna möjliggör en sammanhållen, demokratisk och rationell planering av offentliga verksamheter.

En verklig regionalisering

För att indelningsreformen ska bli framgångsrik krävs en verklig decentralisering av makt, befogenheter och resurser till de folkvalda regionerna. Vi anser därför att det är viktigt att göra en genomlysning av möjligheterna att öka beslutanderätten kring tillväxtfrågor, EU-program inkl landsbygdsprogrammet och infrastrukturfrågor. De folkvalda i regionerna bör också ges större inflytande inom bl a delar av arbetsmarknadspolitiken, kompetensförsörjning och integrationsfrågor.

Om regionen får dessa verktyg kan vi skapa en stark Svealandsregion som kan bestämma mer över sin egen utveckling och framtid, och som kan skapa förutsättningar för en effektiv infrastruktur, samt ökad tillväxt och jobb i hela regionen.

Centerpartiet i Landstinget Västmanland säger även tydligt nej till tvingande kommunsammanslagningar som en effekt av regionaliseringen. Istället måste möjligheterna att på ett mer effektivt och smidigt sätt samarbeta kommuner emellan förbättras.



**Yrkande gällande ärende 4, "Yttrande över remiss från
Finansdepartementet, Regional indelning- tre nya län "
(SoU 2016:48), LS 160914**

Landstingsstyrelsen har i uppgift att yttra sig över SOU 2016:48, och Sverigedemokraterna yrkar att följande svar skall lämnas:

Nej till förslagen ny regional indelning.

Västmanlands landsting är idag till såväl ytan som befolkningsmässigt stort nog och är inte i behov att slås samman med fem andra landsting/län. Tvärtom skulle en sammanslagning med dessa fem län försämra möjligheten för Västmanland att utvecklas och få en starkare ekonomi. Den sammanslagning med andra län som föreslås, Uppsala, Västmanland, Örebro, Södermanland, Dalarna, Gävleborg, skulle i stället sannolikt leda till försämrade demokrati och utveckling då Västmanland skulle utgöra en minoritet av dessa sammanslagna län. Därmed är risken uppenbar att Västmanland får verksamheter och kollektivtrafik indraget av andra län som går ihop. Demokratin minskar även på så sätt att avståndet mellan politiker och medborgarna ökar.

Majoriteten av de politiker som sätts att styra över vårt nuvarande län kommer bevisligen bo i andra län än Västmanland. Detta ökar risken för att vårdenheter och kollektivtrafik läggs ner i Västmanland då andra läns politiker vill att resurserna används i deras län eller geografiska närhet.

Demokratin brister även gällande folkviljan. Vid en sammanslagning bör inte initiativet komma uppifrån, utan en sammanslagning skall komma underifrån. I detta fall saknas såväl en folklig opinion i frågan som initiativ underifrån, och inget parti har drivit frågan om den föreslagna storregionen.

Avsaknad av folklig förankring

Ingenstans står det skrivet att alla röstberättigade medborgare skall ges möjlighet att få bestämma om man vill ingå i denna nya storregion eller ej. Därmed saknas helt legitimitet för denna sammanslagning som tvingats på folket uppifrån. När man frågar folket på gatan är det väldigt få som är positiva till denna sammanslagning, medan andelen negativa är det stora flertalet. Västmanlänningarna identifierar sig generellt som Västmanlänningar, inte som medborgare i en Region Svealand. Man saknar helt enkelt den samhörighetskänsla som krävs för att sammanslagningen skall bli bra och ha folkets stöd. Tvärt emot var det i Skåne, där Malmöhus län och Kristianstads län slogs ihop till Region Skåne 1999, eftersom skåningarna främst identifierar sig som skåningar och inte Malmöhuslänsbor eller Kristianstad länsbor. För att en sammanslagning skall äga rum är det av yttersta vikt att försäkra sig om medborgarnas stöd. Frågan om att upplösa Västmanlands landsting, såväl som andra landsting, är därför av så stor vikt att medborgarna skall tillfrågas i en folkomröstning.

För stor geografisk spridning

Det kommer ostridigt bli svårare att ha kostnadskontroll i en storregion jämfört med dagens län. Organisationen blir mera svårstyrd på grund av dess storlek och geografiska spridning. Olika kulturer av arbetssätt råder också inom olika län. Om denna föreslagna storregion kommer till stånd kommer behovet uppstå av att inrätta mindre förvaltningar, vilka sannolikt lär motsvara de nuvarande landstingen. Således kommer detta generera ett nytt led politiker och tjänstemän. Därmed minskar per automatik kostnadskontrollen, och styrningen försämras. Detta skedde t.ex. i Region Skåne när Kristianstads- och Malmöhus län slogs ihop. Vi kan idag se hur Region Skåne brottas med problem om var verksamheter skall förläggas och klagomålen är stora från det Nordöstra hörnet över att det Sydvästra tar resurser och verksamheter. En liknande utveckling riskerar givetvis att ske här.

Man kan även jämföra ekonomin och hur det har gått med vården i gamla Kristianstads län eller jämföra med Hallands läns landsting. Att upprätta många sjukvårdsnämnder som i princip skulle kunna vara de gamla landstingen skulle troligen ske. Att lovorda en region som Skåne ger en felaktig bild. I Skåne fanns förvisso ett folkligt stöd till en sammanslagning, och det finns en samhörighetskänsla bland skåningar. Men Region Skåne har stora problem i organisationen, dels med att veta vem som har ansvaret för olika hälso- och sjukvårdsfrågor, dels saknas kostnadskontroll över såväl drift som investeringar enligt revisionsrapporter. Detta på grund av att Skåne beroende på storleken varit nödgade att inrätta delregionala nämnder.

I Skåne är den stora drivmotorn Malmö- och Lundregionen. I vår region är den största drivmotorn i Stockholms län, ett län som inte föreslås ingå i denna region. När avståndet till Stockholm från många delar av den tänkta regionen är så pass stort att man inte kan dra nytta av den närhet till Stockholm som andra närmre delar har, är det rimligt att antaga att de mer perifera områdena vill ha, eller kommer att behöva, större resurser av till exempel infrastruktur, kollektivtrafik och lokal sjukvård. Kompensation för nödvändiga stöd och satsningar av dessa perifera områden kan därför förväntas bli nödvändigt.

Inget belägg för bättre regional utveckling

Vid ett regionbildande ges länen ett större ansvar för regional utveckling. Detta statliga stöd har kritiserats för att vara otillräckligt, inte heller har de nu hopslagna regionerna varit speciellt nöjda med det anslag de får ifrån regeringen för att klara den regionala utvecklingen. I stället sker regional utveckling på bekostnad av att skattemedel tas från sjukvården. Det finns inget heller i denna SOU som styrker att det per automatik blir bättre med stora regioner, att den regionala utvecklingen främjas samt att resultaten blir bättre. Ur ett europaperspektiv är det inte storleken på en region som avgör om den är välfungerande utan det styrs av andra parametrar.

Samarbete över länsgränser finns och fungerar väl.

Den vård som bedrivs idag, där det finns högspecialiserad vård på såväl riks- som regional nivå, fungerar väl och samordnas genom Regionvårdsnämnder. Genom detta förfarande får både de som köper tjänsten och de som säljer tjänsten kontroll på sina kostnader.

Det finns inget som tyder på att det skulle utföras varken bättre eller billigare vård bara för att befintliga länsgränser upplöses och en storregion bildas. Ingen region kan klara den högspecialiserade vården helt på egen hand så ett nationellt samarbete kommer fortfarande att behövas.

Idag strävar man mot att primärvården ska ta hand om patienterna i största möjliga mån och därav undvika behovet av slutenvård. Primärvården ska vara tillgänglig och nära medborgaren. I den föreslagna storregionen kommer beslutsfattandet vara väldigt långt ifrån medborgaren och närheten blir sämre till de politiker man vill kunna föra en dialog med. Lokalkännedomen kommer att försämrats avsevärt och det är ett problem att beslut i en storregion kommer att fattas på andra grunder än de speciella behov som kan vara lokala.

Således anser Västmanlands landsting att förslaget att slå samman Uppsala, Västmanland, Örebro, Södermanland, Dalarna, Gävleborg skall dras tillbaka och att Västmanland istället skall förbli en egen region med utvecklingsansvar så som skett i andra län, till exempel Halland och Kronoberg.

**Protokollsanteckning från Miljöpartiet Västmanland angående betänkandet SOU 2016:48
"Regional indelning - tre nya län"**

Miljöpartiet delar synen att en ny regionindelning behövs, med färre och mer jämnstora regioner än idag. Vi ställer oss dock inte bakom indelningskommitténs förslag, utan anser att indelningskommittén ska uppdras att återkomma med ett nytt förslag med uppdraget att presentera en regionindelning med 8-9 nya regioner, och där utgångspunkten i högre grad är regional utveckling än specialiserad sjukvård. Detta är också helt i linje med kommitténs direktiv.

Miljöpartiet anser att regionindelningen i större utsträckning än i betänkandets förslag ska utgå från regional utveckling än sjukvård. Att utgå från förutsättningar för starkt, hållbart näringsliv som ger stabil regional ekonomi, och möjligheter till bra lokal/regional kollektivtrafik är också viktigare än invånarantal. Att lägga större vikt vid regional utveckling är särskilt viktigt om regionerna övertar mer ansvar för samhällsplanering från länsstyrelsen.

Vi anser att den nya regionindelningen även ska omfatta en överföring av makt och resurser från staten till regionerna vad gäller arbetsmarknad, kompetensförsörjning och infrastruktur, så att t.ex. beslut om underhållsåtgärder av mindre belopp fattas regionalt och arbetsmarknadsinsatser kan matcha regionala behov.

För den mer specialiserade sjukvården kommer ett gott och nära samarbete över regiongränser fortsatt att krävas, oavsett hur regionerna ser ut. En ökad och förbättrad samordning av mer specialiserad vård möter därtill endast en sida av vårdens utmaningar. Den andra handlar om ökande behov av samverkan och samarbete mellan sjukhus, hemsjukvård och primärvård, för att ge vård till den snabbt växande andel av befolkningen som behöver mycket och regelbunden kontakt med någon vårdgivare. Ju fler invånare och ju fler kommuner som ingår i storregionen, desto större är risken att samverkan med i synnerhet små kommuner brister, och individer faller mellan stolarna. Det vi kan vinna i samverkan nationellt, riskerar vi förlora mångfald i samverkan lokalt. Något mindre och fler nya regioner än vad indelningskommittén föreslår ger bättre förutsättningar att möta utmaningen kring den nära vården.

Ju större region desto större behov av organisation inom organisationen, exempelvis genom lokala nämnder som ansvarar för avgränsade geografiska områden. Effekten blir behov av mer samordning inom storregionen på flera nivåer gentemot enskilda kommuner, gentemot

geografiska organisationer inom regionen, mellan enskilda kommuner, såväl inom den lokala organisationen, som inom hela storregionen, samt mellan de geografiska organisationerna inom regionen. Därtill kvarstår behov av samverkan och samordning gentemot kommun och övriga storregioner. Vi ifrågasätter om den här utvecklingen gynnar invånarna i regionen.

Vi efterfrågar också en djupare analys av hur demokratin påverkas av den föreslagna regionindelningen.

I betänkandet föreslås vissa nya regioner bildas redan 2019. Miljöpartiet anser att detta endast är tänkbart om övergångslösningar kan säkerställas. Detta gäller i synnerhet LOV-avtal där vårdcentralernas uppdrag fastställs. Kan vi, och i så fall hur, under en tid behålla befintliga avtal i respektive nuvarande landsting om vi går samman och blir en ny organisation, där vi inte har rätt att behandla vare sig invånare eller utförare olika? Om vårdcentralernas uppdrag måste likställas i ett gemensamt LOV-avtal före regionbildningen är det stor risk att detta får mycket negativa konsekvenser för primärvården till följd av stora förändringar som ska genomföras på mycket kort tid.

Vi anser även att den nya regionindelningen ska genomföras samtidigt i hela Sverige och att detta ska samordnas med ny indelning för statliga myndigheter. Utan ett tydligt förslag om samtidigt genomförande av ny regionindelning, samordnat med indelning av statliga myndigheter, och ett säkerställande av övergångslösningar anser Miljöpartiet att en ny regionindelning inte kan träda ikraft förrän 2023.



Pernilla Rinsell (MP)

SOU 2016:48 Regional Indelning – Tre nya län

Särskilt yttrande från Kristdemokraterna i Västmanland

Större regioner – ett steg i rätt riktning

Kristdemokraterna i Västmanland stödjer inrättandet av färre och större regioner i Sverige. På det sättet minskar vi antalet administrativa gränser som många gånger har spelat ut sin roll. Dessutom behövs det en kraftig regional samhällsorganisation som kan möta framtidens utmaningar när det gäller tillväxt, sysselsättning, infrastruktur, kollektivtrafik och sjukvård.

Som yttrandet från Landstinget Västmanland redovisar finns skilda meningar i Västmanland mellan partierna.

Kristdemokraterna i Västmanland har förespråkat regionbildning mellan Uppsala, Sörmland och Västmanland och hade hellre sett ett förslag där Sverige delats in i ett större antal län än 6.

Föreslagna "Region Svealand" innehållande så många kommuner i ett så stort geografiskt område riskerar bli tungrott, leda till ökad byråkrati och att lokalkännedomen tappas. Därför svarar vi i första hand ja till större regioner snarare än till föreslagna "Region Svealand".

Kristdemokraterna i Västmanland anser att regionreformen ska ske samtidigt i hela landet, därmed är 2019 orealistiskt. Det är viktigare att reformen blir bra och rätt än att det går fort. Vi anser dessutom att utredningen borde tagit större hänsyn till och eventuellt kommit med förslag för de delar av landet där kommuner med stor sannolikhet kommer vilja tillhöra ett annat län i framtiden.

Jämlik hälso- och sjukvård

En av de viktigaste principerna för svensk hälso- och sjukvård är att befolkningen ska få vård på lika villkor. Trots det visar data från Sveriges Kommuner och Landsting (SKL) på oförsvarliga skillnader mellan olika landsting när det gäller medicinska resultat, tillgänglighet, följsamhet till nationella riktlinjer, läkemedelsanvändning, bemötande med mera. Det här visar att vården i Sverige inte är jämlik. I stället skiljer den sig åt beroende på var i landet man bor.

Den snabba medicinska utvecklingen gör att behovet av specialisering ökar. Allt fler behandlingar och operationer kräver ökad kompetens och resurser, att enskilda landsting kan driva den höga nivå av specialisering som krävs är inte sannolikt.

För att uppnå bättre kvalitet och en mer jämlik vård är Kristdemokraterna i Västmanland positiva till större och färre geografiska enheter som en väg till att sjukhusvården förstatligas.

Subsidiaritetsprincipen

Subsidiaritetsprincipen är en central del av den kristdemokratiska ideologin. Kristdemokraterna eftersträvar att beslut ska fattas på den mest ändamålsenliga nivån. Oftast innebär subsidiariteten decentralisering, men ibland att beslut flyttas till en högre nivå. Med större regioner kan vi mer ändamålsenligt klara finansiering av framtida infrastruktur, forskning och utveckling. Arbetsmarknad, integration och miljöinvesteringar kommer också att ställa krav på ökad samordning och regionalt ansvar.

Kristdemokraterna i Västmanland anser att storregionerna ska ges ett större ansvar gällande den regionala utvecklingen, dvs att ansvar ska flyttas från staten till regionerna.

Direktvalda organ

En regionindelning leder till att det regionala utvecklingsansvaret i större utsträckning överförs från indirekt valda organ till direktvalda politiska organ. Det ökar den regionala demokratin och ger ett tydligare ansvarsutkrävande. Det har även stor betydelse utifrån ett representativt perspektiv. Små partier har litet inflytande i de nuvarande indirekt valda organen, vilket skapar en demokratisk obalans.

Rätt utformat kan större regioner ge ett politiskt ledarskap med bred demokratisk förankring. Det kan även ge regionerna stark legitimitet att ta initiativ, samla regionala aktörer, och företräda regionen i överläggningar med staten och övriga myndigheter. Detta är av stor vikt för vårt ställningstagande.

Det beslut som riksdagen fattat om indelningsdelegering för de nya regioner som ej bildas 2019, är ett avsteg från den målbild som finns i förslaget och dåligt inte minst ur demokratisynpunkt. Vi anser att reformen ska ske samtidigt i hela landet. Det mest realistiska är 2023.

Kristdemokraterna i Västmanland anser att de förtroendevalda behöver vara tillräckligt många för att skapa en bred kontaktyta geografiskt. Samtidigt är det viktigt att beakta att beslut i kommande regioner ska fattas med hänsyn till hela regionens bästa, vilket är huvudanledning till att reformen ska genomföras.

VOTERINGSLISTA
2016-09-14
Landstingsstyrelsen

**Ordningsfråga: Ärende 4 Yttrande över remiss från
Finansdepartementet, Regional indelning – tre nya län**

**Ja för Kenneth Östbergs yrkande om bifall till majoritetens förslag
Nej för Tomas Högströms yrkande om ändring av beslutspunkterna**

Tjänstgörande ersättare	Styrelseledamöter	Ja	Nej	Avstår
Aurora Pirraku Eriksson	1 Denise Norström (S)	X		
	2 Kenneth Östberg (S)	X		
Fehmi Paulus	3 Tommy Levinsson (S)	X		
	4 Lena Johansson (S)	X		
Karin Thorborg	5 Ulrika Spårebo (S)	X		
	6 Mikael Peterson (S)	X		
	7 Hans Jansson (V)	X		
Pernilla Rinsell	8 Andreas Porswald (MP)	X		
	9 Tomas Högström (M)		X	
	10 Maria Dellham (M)		X	
	11 Jenny Landernäs (M)		X	
	12 Helena Hagberg (FP)		X	
	13 Birgitta Andersson (C)	X		
	14 Malin Gabrielsson (KD)	X		
	15 Maria Andersson Liljedahl (SD)		X	
	Summa:	10	5	

Christina Ersson
Sekreterare

Datum

2016-09-16

Förtroendevalda
Andreas Porswald**INTERPELLATIONSSVAR, ANGÅENDE STÖLDER PÅ VÄSTERÅS SJUKHUS FRÅN MIKAEL ANDERSSON ELFGREN (M) DNR: (LTV 161068-1)**

Mikael Andersson Elfgren har ställt två frågor om säkerheten på Västerås sjukhus. Jag vill ge följande svar.

Vilka åtgärder gör majoriteten för att minska stölderna?

Just nu pågår flera aktiviteter inom säkerhets- och trygghetsområdet på Västerås sjukhus.

Sedan april 2015 har bemanning med ordningsvakter under kväll/natt på akuten/Mava/jourmottagningen ökat under alla dagar i vecka. Just nu arbetas det med att stänga kulvertsystemet för allmänheten på sjukhuset, för att enbart ge tillträde åt landstingets medarbetare. På detta vis minimerar vi risken att obehörig kan "gömma sig" i kulvertsystemen samt vistas inom sjukhusets område. Vi räknar med att detta projekt kan avslutas innan årsskiftet och då ska kulvertsystemet vara helt stängt för allmänheten.

Det kommer även ske en inventering av verksamheternas inventarier för förvaring av personalens ombyten och personliga tillhörigheter. På vissa enheter finns det relativt oskyddade förråd, avsaknad av lås eller passerkort. Detta arbete beräknas vara klart till årsskiftet. Det har tagits fram tydliga ordnings- och förhållningsregler hur personalen ska agera när de möter någon som obehörigt vistas i sjukhusets område.

Vilka åtgärder genomförs för att öka tryggheten?

Att ha en trygg och säker arbetsplats för personal är lika viktigt som att patienter känner sig trygga. Personalen, framförallt på Västerås sjukhus, har fått utbildning inom ämnet hot och våld. Detta i syfte att medarbetaren ska få kännedom om vad man bör göra på sin arbetsplats för att förbättra säkerheten och tryggheten på arbetsplatsen.

Ordningsvakter som patrullerar sjukhuset skapar också trygghet. Vi har för ett par år sen sett över belysningen mellan olika parkeringar och personalentréer. Den yttre miljön och trygghetsskapande åtgärder ska få ökade resurser kommande år. Det kan vara att se över säkra cykelställ, belysning m.m.

Datum

2016-06-14

Med detta anser jag interpellationen besvarad.

Andreas Porswald
Landstingsråd, MP

SVAR PÅ INTERPELLATION "FÖRBÄTTRA FLÖDET PÅ AKUTEN I KÖPING" (LTV 161253)

I en interpellation ställer Malin Gabrielsson (KD) frågor angående jourmottagningen i Köping.

Varför är inte jourmottagningen öppen för drop in?

Primärvårdens jourmottagning i Köping är i dagsläget öppen för tidsbokade besök mån-fre kl 19-22 samt lör-sön kl 10-14 och 18-22. Jourmottagningen är samlokaliserad med akutmottagningen i Köping men det är viktigt att poängtera att det inte är en akutmottagning. Jouren i Köping innebär en möjlighet för boende i Köping, Arboga och Kungsör att kunna boka en tid med allmänläkare vid närmaste jourmottagning när ett läkarbesök inte kan vänta till nästa vardag.

Jourmottagningen bemannas av läkare från vårdcentraler i Köping, Arboga och Kungsör. Personalstöd i form av reception och sköterskekompetens, hyrs in från akutmottagningen på sjukhuset i Köping. Om jouren ska kunna vara öppen för drop-in behövs troligen en egen sköterska.

Förutsättningarna för att ha drop-in mottagning på jourtid alla kvällar och helger hänger ihop med antalet invånare i området och det vårdbehov som uppstår på jourtid. Antal besök på jourmottagningen i Köping har 2012-2015 i snitt legat på 230-250 i månaden, dvs knappt 2 per timme, som jourmottagningen är öppen. Besöken/timme är i regel fler under helgen än på vardagkvällar.

Med ett så lågt behov av primärvård på jourtid, som det idag är i Köping, Arboga och Kungsör, skulle en utökning av bemanning för att möjliggöra drop-in under kvällar och helger innebära ett ineffektivt nyttjande av vårdpersonalens tid. Det skulle medföra ökade kostnader för bemanning, samt en ökad belastning på läkarna på vårdcentralerna i området.

Mot den bakgrunden har jourmottagningen i Köping tidsbokade besök och inte drop-in.

Datum

2016-06-19

Vad ska ni göra för att öka kunskapen om vilken akutmottagning invånarna ska vända sig till?

Oavsett var man bor är det viktigt att känna till att den bästa, första kontakten om man är i behov av vård, såvida det inte är livshotande, är den egna vårdcentralen eller 1177. 1177 kan man ringa till dygnet runt och få råd om vård eller hjälp med vart man ska vända sig om rådgivningen på telefon inte räcker utan det även finns behov att träffa vårdpersonal.

Invånare i Västmanland har förhållandevis hög kännedom om 1177, och kännedomen om 1177 på telefon, och på nätet 1177.se ökar hela tiden. Men det är ett ständigt pågående arbete att ytterligare förbättra detta.

Det är möjligt att det behövs mer riktad information kring jourmottagningarnas verksamhet. Efter sommaren har Centrum för kommunikation utvärderat kommunikationen kring nya jourmottagningen i Västerås. En slutsats i dialogen med jourmottagningens verksamhetschef var dock att avvakta med vad som bör ingå kommande kommunikationsinsatser för att inte enbart utgå från sommarperioden i analysen.

Naturligtvis ska landstinget fortsätta arbete för att invånare i Västmanland ska ha en god kunskap om vart man vänder sig för vård eller råd om vård. Men vilka informationsinsatser, som är mest lämpliga för detta anser jag inte är en politisk fråga.

Med detta anser jag interpellationen besvarad.

Pernilla Rinsell (MP), landstingsråd

SVAR PÅ INTERPELLATION OM RÖKFRITT SVERIGE 2025 (LTV 161278)

I en interpellation ställer Birgitta Andersson (C) frågor kring initiativet Tobacco Endgame och landstingets tobakspolicy.

*Finns det planer på att Landstinget Västmanland ska ställa sig bakom och stödja projektet Tobacco Endgame – Rökfritt Sverige 2025?
Om inte, vad är skälet för att inte göra det?*

Kompetenscentrum för hälsa började innan sommaren att titta på den här frågan. Underlag och förslag till ställningstagande är har dock inte blivit klar än, men kommer att komma upp under hösten.

Initiativet Tobacco Endgame har haft som syfte att påverka regeringen att sätta ett måldatum för ett rökfritt Sverige. I den nya ANDT-strategin har regeringen ställt sig bakom målet att nå ett rökfritt Sverige till år 2025. Att behovet att påverka regeringen inte längre kvarstår skulle möjligen vara en anledning att inte ställa sig bakom initiativet.

Initiativet går annars i linje med landstingsplan och programmet för hälsofrämjande arbete, samt det arbete som redan pågår i landstinget.

Hur mäts efterlevnaden av landstinget Västmanlands nuvarande tobakspolicy?

Tobakspolicyn följs upp i samband med årsredovisningen. Under våren har KCH påbörjat en tobaksutredning. I den ingår ett flertal frågor kring efterlevnaden av tobakspolicyn, dessa kommer också att ligga till grund för redovisningen vid årsbokslutet.

Med detta anser jag interpellationen besvarad.

Pernilla Rinsell (MP), landstingsråd

SVAR PÅ INTERPELLATION ANG BRISTEN PÅ HANDEDARE FÖR ST-LÄKARE (LTV 161279)

I en interpellation ställer Maria Dellham (M) frågor kring ST-läkartjänster i primärvården.

Hur många ST-läkartjänster är vakanta inom landstinget på grund av brist på handledare?

Vilka åtgärder tänker du vidta för att bidra till att fler ST-läkare kan anställas på vårdcentralerna?

Att utbilda läkare till specialister i allmänmedicin är mycket riktigt en viktig del i arbetet för att öka antalet fastanställda läkare och kunna minska beroendet av hyrläkare, och därmed kostnaderna. Det är därför Landstinget Västmanland på 2½ år har ökat antalet ST-läkare i allmänmedicin från ca 40 till just nu 65. Landstinget har dock inte ett visst antal ST-platser i länet, och det går därför inte att prata om eventuella "vakanta" tjänster.

ST-läkare anställs sedan 140101 av vårdcentralen (oavsett om den är offentligt driven eller privat). För att kunna erbjuda bra handledning och utbildning ställs vissa krav för att en vårdcentral ska få ha ST-läkare. Det ska finnas minst två fast anställda specialister i allmänmedicin, varav minst en ska vara handledarutbildad. Det får inte heller finnas fler ST-läkare än en ST-läkare per 2 000 listade.

Sedan länge ingår handledarutbildning för alla ST-läkare. Detta innebär att i stort alla fast anställda familjeläkare har handledarutbildning. I den mån ST-plats inte kan erbjudas på en vårdcentral så är orsaken inte brist på handledarutbildning i sig utan att vårdcentralen saknar två fast anställda allmänläkare.

Det finns i dagsläget fyra vårdcentraler i länet som inte har två fast anställda allmänläkarspecialister. På en av dessa har fast anställda allmänläkare just slutat och där har ST-studierektorn i allmänmedicin ihop med ST-läkarna och verksamhetschefen hittat en lösning med handledning på distans i avvaktan på en långsiktig lösning.

Det innebär att det alltså finns tre vårdcentraler som idag inte har ST-läkare på grund av att kravet på två fast anställda allmänläkare inte uppfylls.

Antalet möjliga ST-platser i länet avgörs dock av fler faktorer än fastanställda allmänläkare och antal listade patienter. Flera vårdcentraler har brist på lokaler för att kunna anställa fler ST-läkare. Det totala antalet ST-läkare

Datum

2016-06-19

påverkas också av tillgången till plats på sjukhuskliniker för klinisk tjänstgöring, så kallad randning, vilket också är en del av ST-utbildningen.

Det finns också vårdcentraler som kan erbjuda ST-tjänst men som inte haft någon (lämplig) sökande till platsen. Därtill finns det ett flertal ST-platser som tidvis inte är besatta på grund av föräldraledigheter.

Det finns möjlighet för vårdcentral att söka dispens utifrån att vårdcentralen inte har två fast anställda specialister, vilket ST-studierektorn i primärvård utreder och bedömer. Det finns även möjlighet för vårdcentral att ansöka om dispens från kravet på minst 2 000 listade per ST. Flera vårdcentraler har ansökt och efter prövning via ST-studierektorn i primärvård beviljats dispens.

Vårdvalsenheten och ST-studierektorn i primärvård bedömer att det – utifrån att ST-läkaren ska få en bra handledning och utbildning – generellt är lättare och bättre att ge dispens för vårdcentral att anställa fler ST-läkare än att ge dispens för vårdcentral som saknar familjeläkare och handledare.

Den offentligdrivna primärvården planerar att anställa en central handledare, som ska stötta handledarna (och därigenom ST-läkarna) på de olika vårdcentralerna. Detta kommer att göra det lättare att ge dispens från kravet på två fast anställda specialister i allmänmedicin.

ST-studierektorn och vårdvalsenheten arbetar kontinuerligt med handledarträffar och kompletterande utbildning för handledarna för att stärka dessa.

För att kunna fortsätta öka antalet ST-tjänster i primärvården gäller att fortsätta på den inslagna vägen. Det gäller dels det arbete som görs för att attrahera och behålla färdigutbildade specialister, dels för att öka antal läkare som har behörighet, kompetens och intresse att söka ST-tjänst i Västmanlands primärvård. Det handlar bl.a. om AT-tjänster, utbildningsvårdcentral, En väg in och att erbjuda läkarstudenter praktik och jobb under sommaren.

Vår roll politiskt i detta är en tydlig inriktning i landstingsplan och övriga styrdokument, vid uppföljning av arbetet, samt att möjliggöra genom att avsätta medel i budget, vilket vi gjort.

Avslutningsvis är det värt att notera att hyrläkarkostnaderna i primärvården under det senaste året börjat sjunka tack vare de insatser som görs. Under de första 8 månaderna 2016 har kostnaden för hyrläkare i primärvården sjunkit med 7,6 mkr.

Med detta anser jag interpellationen besvarad.

Pernilla Rinsell (MP), landstingsråd

INTERPELLATIONSSVAR: "ANGÅENDE PERSONER SOM BYTT JURIDISKT KÖN MEN INTE GJORT KÖNSKORRIGERING"

Stephanie Bruksgård lyfter frågan "om personer som bytt juridiskt kön men inte gjort könskorrigering".

Det som behandlas i interpellationen är svårigheten för dessa personer att kallas till vissa kontroller, t.ex. cellprov.

Frågan som ställs är:

- **Hur arbetar Landstinget Västmanland för att kunna erbjuda rätt undersökningar till personer som bytt juridiskt kön men ej genomgått underlivsoperation?**

De regelbundna kontroller som kvinnor kallas till är idag mammografi och cellprovtagning. Män kallas till aortascreening.

Screeningregistret för mammografi hanterar enbart kvinnor så en man kan inte bli kallad till kontroller per automatik. Det går dock att boka in en kontroll manuellt.

Alla kvinnor som är aktuella för cellprovtagning kallas via en kontroll fil som inte idag inte hanterar ett manligt personnummer. Ett cellprov kan dock hanteras vid sidan om kontroll filen s.k. indicerat prov och i det fallet kan systemet hantera även ett manligt personnummer.

Kallelser till aortascreening sker på manuell väg med kallelser via Cosmic. Här sker inga automatiska utskick via ett system, således har det ingen betydelse vilken typ av personnummer det gäller.

VS får inte uppgifter i de fall personer som juridiskt bytt kön ska kallas till kontroller. Däremot är de som önskar kontroller välkomna att kontakta aktuell mottagning och boka tid. Det är viktigt att de personer som gör ett könsbyte informeras om att de själva behöver ta kontakt. Att systemen inte hanterar alla personnummer i screeningprogrammet är en brist då inte alla kan få kallelse per automatik, undantaget aortascreening som hanteras manuellt. VS har uppmärksammat detta och frågan är aktuell vad gäller ökad funktion i IT-systemen.

Datum

2016-09-19

Med detta anser jag interpellationen besvarad.



Hans Jansson (V)
Landstingsråd

Datum

2016-09-14

Förtroendevalda

INTERPELLATIONSSVAR "ANGÅENDE HOT OCH VÅLD PÅ ARBETSPLATSEN"

Interpellanten Stephanie Bruksgård (M) ställer tre frågor:

- **Hur många polisanmälningar görs per år där Landstingets personal har utsatts för hot och våld?**
- **Hur ser rutinerna inom Landstinget Västmanland ut vid hot och våld mot personal?**
- **Behöver enskild personal stå som anmälare på polisanmälan eller gör Landstinget Västmanland en anmälan?**

För 2015 har det gjorts tre polisanmälningar. För 2016 från den 1 januari till den 31 augusti har fyra polisanmälningar gjorts som är kända centralt.

Det finns en landstingsövergripande instruktion i ledningssystemet som beskriver hur verksamheterna ska hantera det förebyggande arbetet mot hot och våld. Eller vad som ska göras vid en hot- och våldssituation, samt vad som ska göras efter en händelse med hot och våld. Efter en händelse med hot och våld ska man exempelvis polisanmäla händelsen, skriva Synergianmälan, kontakta ansvarig chef, ge eventuellt stöd till den hotade medarbetaren, kontakta landstingshälsan, ha kontakt med skyddsombud och att vid en våldsam händelse med skador göra en skriftlig anmälan till Arbetsmiljöverket.

Angående vem som står för anmälan till polisen, så finns det olika svar. Vi tar två exempel:

1) Vid en händelse där en person hotar själva verksamheten och personalen inte vet vem som utfört hotet, så kan vem som helst anmäla händelsen. Om inte personalen vill kan till exempel närmsta chef göra en anmälan (även om chefen inte varit på plats). Polisens handläggare kommer vid en sådan anmälan efterfråga eventuella vittne till händelsen, det vill säga personal som sett händelsen. Om nu åklagare åtalar en misstänkt gärningsman, kommer dessa vittnen att kallas som vittnen vid en rättegång.

2) I ett annat fall där en känd person riktar ett hot mot en medarbetare inom vården blir polisanmälan personlig, vilket innebär att bara den utsatta medarbetaren kan göra en polisanmälan. I dessa fall kan inte landstingets som organisation (eller annan medarbetare) göra en polisanmälan. Landstinget har fört diskussioner med polisen tidigare om att landstinget ska kunna göra en anmälan där den utsatta medarbetaren

Datum

2016-09-14

inte önskar stå som anmälare. Men polisen godtar inte den typen av anmälan. En anmälan mot annan person kräver att den som utsatts för ett eventuellt hot står för sin anmälan mot en misstänkt förövare. Detta är en nationell företeelse och därför deltar landstinget i nationella diskussioner, bland annat inom SKL.

Med detta anser jag interpellationen besvarad

Lena Johansson (S)
Landstingsråd

INTERPELLATIONSSVAR: "ANGÅENDE SOMMAREN PÅ AKUTEN"

Interpellanten Gunnar Björnstad (M) ställer en fråga i interpellationen om sommaren på akuten.

- **Hur har väntetider och patientflöde sett ut under sommarmånaderna 2016 jämfört med övriga månader?**

Tillströmningen av patienter till akutmottagningen har stadigt ökat. För att möta befolkningens behov av allmän medicinsk vård öppnades under våren en jourmottagning som är samlokaliserad med akutmottagningen. Tanken med den samlade akutverksamheten är att erbjuda en högkvalitativ och tillgänglig akut hälso- och sjukvård, både för patienter med behov av specialistvård och allmänmedicinsk vård.

När patienter anländer till akutmottagningen sker en sortering beroende på patientens tillstånd/symtom/besöksorsak som avgör om patienten ska till jourmottagningen eller akutmottagningen. Det görs också en prioritering beroende av allvarlighetsgraden av söksorsak samt anlända patienter med allvarligt tillstånd/trauma.

För patienterna i väntrummet kan väntan kännas lång men personalen på akutmottagningen arbetar systematiskt och gör prioriteringar enligt ovan. Detta innebär att patienter med lindrigare besvär och icke livshotande tillstånd kan få vänta. Med andra ord så ger inte det som är synligt i väntrummet en rättvisande bild av vad som sker inne på akutmottagningen gällande arbetet med till exempel inkommande ambulanstransporter eller larm.

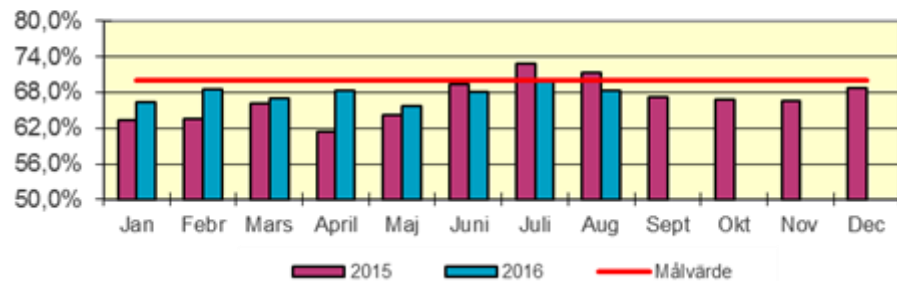
Under sommaren kan väntetiderna ytterligare påverkas då det periodvis kan vara många till antalet patienter med akuta symtom eller patienter med svåra skador.

Målet för akutmottagningen är att 70 procent av patienterna ska vara överförda/avslutade eller skickats hem inom 4 timmar. Väntetiderna under sommaren har generellt inte varit längre än andra tider på året och väntetiderna för Västmanlands sjukhus Västerås är i genomsnitt inte längre än andra jämförbara akutmottagningar i landet.

Datum

2016-09-19

**Andel överförda patienter på Akutmottagningen inom 4 tim
Totalt**



Västmanlands sjukhus gjorde ett stickprov under några dagar i slutet av juli samt i början av augusti av hur många patienter som fanns registrerade på akuten mellan klockan 14:00 – 19:00. Resultatet visade att antalet patienter den 1 augusti var cirka 25 procent högre jämfört med medelvärdet för de övriga dagarna i stickprovet.

I det fall som tas upp i interpellationen har tiden inom fyra timmar uppfyllts men akutmottagningen anser att patienter inte ska behöva gå hem för att komma tillbaka och röntgas dagen efteråt. Detta är någonting som verksamheten arbetar aktivt med att förhindra.

Med detta anser jag interpellationen besvarad.

Kenneth Östberg (S)

Landstingsråd

Förtroendevalda
Andreas Porswald

Datum

2016-09-16

**INTERPELLATIONSSVAR, ANGÅENDEFÖRVARING AV AVLIDNA PÅ VÄSTERÅS
SJUKHUS FRÅN MARIA DELLHAM (M) DNR: (LTV 1611240-1)**

Maria Dellham har ställt två frågor till landstingsmajoriteten.

Den första frågan handlar om huruvida obduktionsavdelningen och bårhuset är anpassade för verksamheten ur arbetsmiljö- och etiskt perspektiv.

Den andra frågan handlar om ingång för närstående, samt transport av avlidna personer. Är det etiskt rätt att ha samma ingång?

Hela patologavdelningen byggdes om 2008-2009 till en väldigt bra standard avseende arbetsmiljö och funktionalitet. Sedan dess har flera faktorer gjort att en översyn kan vara av värde.

Periodvis är utrymmena i bårhusverksamheten hårt belastade. Det beror dels på ökad användning men också på att tiden till begravning har blivit längre. Den periodvis hårda belastningen gör att det blir trångt och ökar omflyttningsbehovet av avlidna inne i kylrummen. Det innebär även att belastning på kylsystemen ökar med kondens som följd, främst under den varma årstiden.

Ceremonin när anhöriga tar ett sista farväl av den avlidna har förändrats betydligt under senare år. Det är nu vanligare med en längre ceremoni (timmar) och många deltagande anhöriga. Tidigare var det oftast en kortare ceremoni och några få anhöriga. Detta resulterar i situationer där det finns både anhöriga och begravningspersonal i lokalerna. Normalt fungerar det väl tack vare att patologens personal är med och organiserar förloppen.

Med anledning av att frågan även ställts till landstingsstyrelsen i ett nämndinitiativ, så vill jag säga att det är bra att frågan uppmärksammats och landstinget kommer se över Maria Dellhams frågeställningar. De borde vara möjligt att få till en bättre lösning ur arbetsmiljö- och etiskt perspektiv.

Med detta anser jag interpellationen besvarad.

Andreas Porswald
Landstingsråd, MP

Svar på interpellation från Helena Hagberg (L) angående e-frikort.

I en interpellation ställer Helena Hagberg (L) frågan när e-frikort kommer att införas i Västmanland. Interpellanten hänvisar till att frågan ställdes för ungefär ett år sedan och fick ett ”rungande positivt” svar.

En upphandling av tjänsten digitalt frikort initierades tidigt innevarande år. CGI tilldelades uppdraget. Anpassning och integration till journalsystemet Cosmic är redan klar.

Det som ännu inte är klart är integrationen till ett annat system Sectra RIS som Röntgen och Fysiologen har och beräknas ta längre tid.

Driftsättning av tjänsten e-frikort är planerad till december 2016.

Med detta anser jag interpellationen vara besvarad.

Karin Thorborg
Landstingsråd (v)

Förtroendevalda

INTERPELLATIONSSVAR: "ANGÅENDE FÖRBEREDELSE FÖR BILDANDE AV STORREGION"

Interpellanten Gunnar Björnstad (M) ställer en fråga i interpellationen

- När avser Landstinget Västmanland påbörja respektive redovisa konsekvensanalyser med anledning av bildandet av en storregion?

Regeringen har skickat indelningskommitténs förslag om bildande av tre nya regioner för yttrande till drygt 300 remissinstanser i landet. I nuläget finns ingen samlad bild av hur dessa remissvar ser ut, och det är heller inte klart hur regeringen väljer att gå vidare i denna fråga.

I majoriteten har vi lagt fram ett förslag till yttrande till indelningskommitténs remiss. Där framgår vad vi har för synpunkter i frågan gällande vad vi tycker är positivt och vad som kan behöva tas hänsyn till i den fortsatta processen.

Efter regeringens behandling av remissvaren får vi ta ställning till hur vi då ska handlägga det förslag som regeringen presenterar. Detta beroende på innehåll och utformning. Vi kommer då givetvis att redovisa ärendet i frågan, men i nuläget är det bara ett remissvar över indelningskommitténs förslag.

Med detta anser jag interpellationen besvarad.



Denise Norström (S)
Landstingsstyrelsens ordförande